

2025년 2호

MIRAE ASSET MINUTES

Bi-weekly New Findings

태양광
한화솔루션



화장품
한국콜마



엔터테인먼트
에스엠



[Summary] 2025년 이익 성장 기대 반영



Top stories

태양광/한화솔루션

이진호

- 2025년 태양광 수요는 전년비 약 12% 증가 예상. 지난해 35%의 높은 증가율 이후에도 증가 추세 지속되는 것.
- 데이터센터 증설에 따른 전력 수요 증가, 빅텍 기업들의 친환경 에너지 수요 의존성, 발전소 설치 용이성, 그리고 육상 풍력과 더불어서 화석연료보다 더 높아진 경제성 등이 수요 증가세 배경.
- 탐픽 **한화솔루션**. 4Q24 호실적 기대. 그리고, 올해 미국의 대중국 수입 제한 등으로 미국내 모듈 가격 상승이 기대되는 점과 신규 셀/웨이퍼 공장 가동 등이 실적 개선 기대 요인.

화장품/한국콜마

배송이

- 화장품 업종 투자심리 회복 중. 양호한 실적 및 밸류에이션 매력 부각.
- ODM은 업종 성장 기존 동인(한국 화장품 글로벌 수요 확대)이 유효한 가운데, 주요 지역 직접 진출 성과가 추가적인 모멘텀이 될 것으로 기대.
- 현재 코스맥스 동남아 사업 성과 가시적(연결 이익 비중 10% 이상 추정). 한국콜마는 25년 신규로 미국 확장 본격화할 예정.
- 섹터 단기 탐픽 **한국콜마**. 실적 개선 가시화 및 업종 투자심리 개선 반영, 목표가를 8만 원으로 상향(기존 7.4만).

엔터테인먼트/에스엠

김규연

- 미국내 K-pop 주제 구글 트렌드 지수 상승세. 이런 모멘텀은 밸류에이션 상승 가능성을 시사.
- 음원 실적 증가로 개별 IP 실적 성장 가능성 긍정 평가. 당사 커버리지인 하이브 에스엠 JYP Ent. 디어유 모두 2025년 실적 개선, 밸류 상승 기대.
- 탐픽 **에스엠**. 연초 주가 회복세 전환. 올해 이익 턴어라운드로 장기적인 체질 개선 가능성 증명할 수 있을 것. 올해 예상 영업이익 1,191억 원(+51% yoy). 올해 신인 걸그룹 데뷔가 예정되어 있고, 중국 콘텐츠 시장 개방도 기대 요인.

Top picks 기업

| | | | | |
|--------|----------|------|-----------|------------|
| SK하이닉스 | NAVER | 시프트업 | SK바이오팜 | 한국콜마 +신규 |
| HD현대미포 | HD현대일렉트릭 | 현대로템 | 한화솔루션 +신규 | 에스엠 |
| | | | 코스맥스 -제외 | NH투자증권 -제외 |

[Summary] 2025년 이익 성장 기대 반영



🎯 투자전략 아이디어

- 미국 12월 핵심 소비자물가가 기대보다 조금 낮게 나오면서 연준 금리인하 기대심리도 반등. 데이터 발표 전에는 올해 금리동결 확률이 두 차례 금리인하 확률보다 높았지만, 데이터 발표 이후 그것이 역전되었고 글로벌 증시도 상황도 개선.
- 연준 금리인하에 대한 신중론이 늘어난 상황이나, 당 리서치센터는 미국 디스인플레이션에 대해 긍정 관점 유지하며, 연준 금리인하가 올해 두 번 이상일 것이라는 판단도 유지.
- 단, 연준 금리인하 기대 회복이 미국 주식 밸류에이션을 더 높이기는 쉽지 않을 듯함. 이미 일부 테마와 기업 밸류에이션 과도한 수준. 미국 주식은 밸류에이션 부담 크지 않으면서 견고한 이익 증가가 기대되는 메가 빅텍 중심의 포트폴리오 추천.
- 금리 상승 및 달러 강세 부담이 완화되면서 미국 외 증시에 좀더 긍정적인 영향이 기대됨. 한국 증시 연초 수익률 전세계 최상위권. 지금은 고환율이 기업 실적이나 외국인들의 환차익 관점에서 기회로 작동하는 면이 있음. 4Q24 실적이 무난한 수준이라면, 하반기 글로벌 경기 턴어라운드 가능성을 고려할 때 코스피는 연중 회복세를 보일 가능성이 큼.
- 한국 주식은, ① 추세적 실적 성장이 기대되는 조선 전력기기 방산, ② 서비스 섹터에서 턴어라운드가 기대되는 인터넷 소프트웨어 엔터테인먼트 등을 중심으로, ③ 반도체, 바이오, 태양광 등 성장 유망 섹터의 대표 기업들을 섞어주는 전략 제시.

🎯 리서치 톱픽 10

- 리서치 톱픽 10 신규 편입 종목은 **한국콜마 한화솔루션**. 대신, 코스맥스 NH투자증권 편출.
- 2주전 리서치 톱픽 10에 편입했던 코스맥스는 단기적으로 주가가 많이 오른 상황(편입 후 약 16% 상승). 화장품 섹터에 대해 긍정 관점 유지하는 가운데, 주가가 덜 회복됐으면서도 4Q24 실적에서 긍정적인 변화와 2025년 실적 개선이 기대되는 **한국콜마**를 교체 편입.
- **한화솔루션**은 4Q24 영업이익의 흑자 전환이 기대되며, 트럼프의 신재생 에너지 정책 불확실성에도 불구하고 장기적인 태양광 수요 증가세와 미국의 대중국 수입 제한 강화 등에 힘입어 2025년 이후 유의미한 실적 개선이 기대됨.
- 또한, 엔터테인먼트 섹터는 해외 마케팅 트립에서 해외 투자자들의 높은 관심을 확인, 밸류에이션 상승 기대 유지.
- 한편, **SK바이오팜** 4Q24 어닝 서프라이즈 기대, **시프트업**은 니케의 트래픽 회복 및 중국 진출 기대, 최근 주가 조정에도 톱픽 유지.

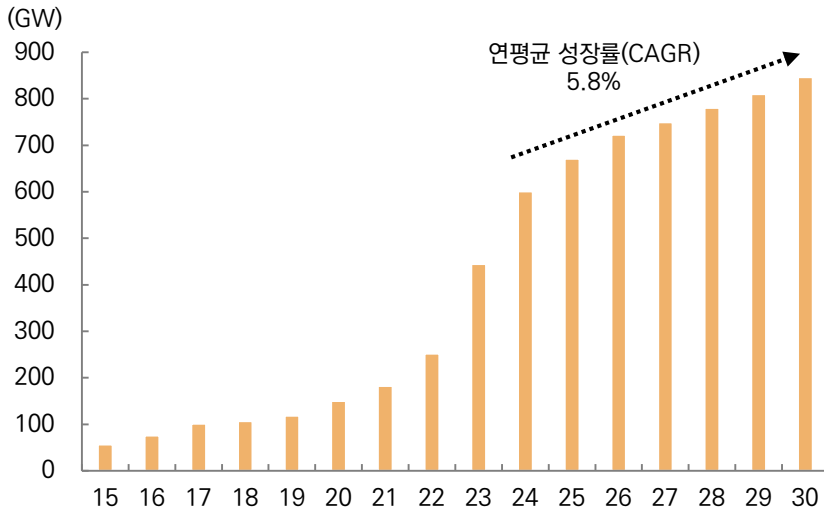


☀️ New findings

- 25년 글로벌 태양광 수요는 671GW로 전년대비 +11.7% 증가 전망.
- 24년(+35.0% YoY) 대비 성장 속도는 둔화되나, 육상 풍력과 함께 LCOE(균등화발전비용)가 가장 저렴하기에 수요 성장은 지속될 전망.
- 태양광 산업은 데이터센터 전력 수요 증가가 기대되는 상황에서 간헐성을 보전해 줄 가스 발전과 함께 성장 지속 가능성 높다고 판단됨.
- 탄소배출량이 적은 재생에너지 중에서도 설치가 용이하고, 발전소 건설기간이 짧은 편(12~18개월)이라는 강점도 보유했기 때문.
- 국가별로 보면, 25년 태양광 설치량은 중국 332GW, 미국 50GW, 인도 39GW으로 전망.

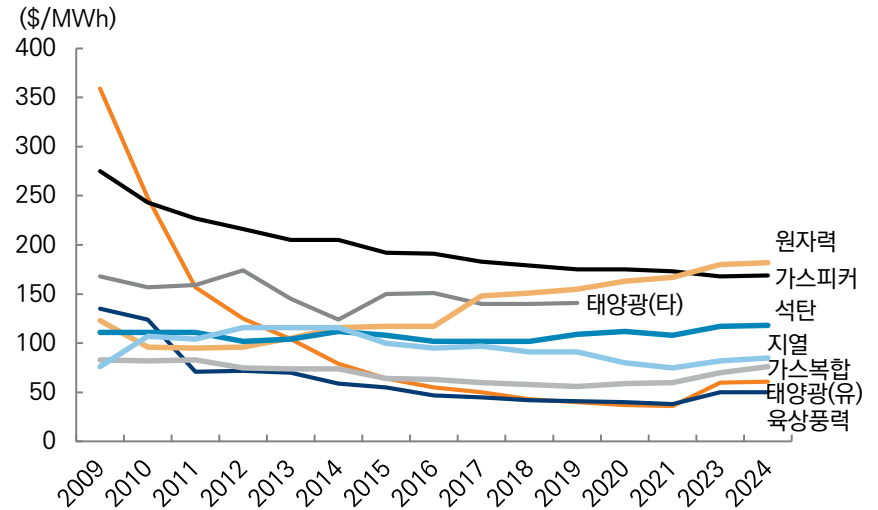
📊 Key charts

글로벌 태양광 신규 설치량 전망



자료: Bloomberg, 미래에셋증권 리서치센터

에너지원별 LCOE(균등화발전비용) 추이



자료: Lazard, 미래에셋증권 리서치센터

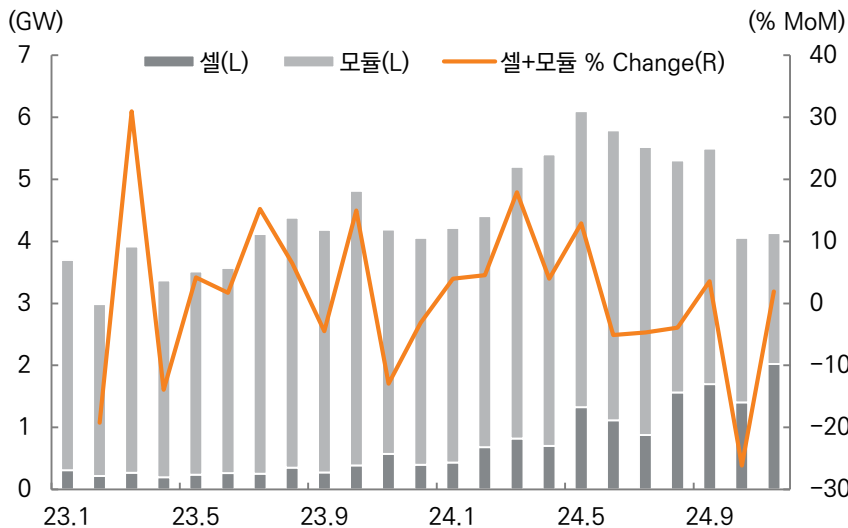


☀️ Top pick

- 한화솔루션 투자포인트: 1) 발전자산 매각 통한 4분기 호실적, 2) 미국 모듈 가격 반등 기대감, 3) 25년 가동 예정인 신규 셀/웨이퍼 공장.
- 4분기 영업이익은 컨센서스(86억원)를 상회하는 803억원 기대: 4분기 출하량 +60% QoQ로 고정비 감소 및 발전자산 매각 효과.
- 미국 모듈 가격 점진적 반등 전망. 미국 내 태양광 셀/모듈 수입량은 10월부터 감소 시작. 올해 미국의 대중국 수입 규제 강화도 기대.
- 올해 ASP가 상승하는 가운데, 연 중반 신규 셀/웨이퍼 공장 가동되면서 추가 AMPC 수취도 예상 가능.
- 리스크: 1) AMPC 보조금 감축 가능성, 2) 기대되는 대중국 견제 조치의 강도 불확실성, 3) 재고 부담으로 모듈 가격 반등 지연 가능성 등.

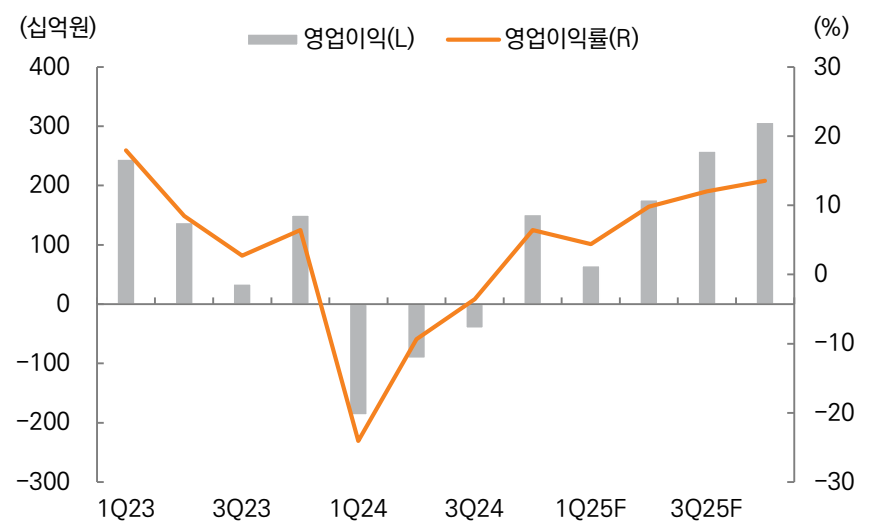
📊 Key charts

미국 태양광 셀/모듈 수입량 및 변화 추이



자료: USITC, 미래에셋증권 리서치센터

한화솔루션 신재생에너지 부문 OP: 4Q24부터 흑전, '25년 확대



자료: 한화솔루션, 미래에셋증권 리서치센터

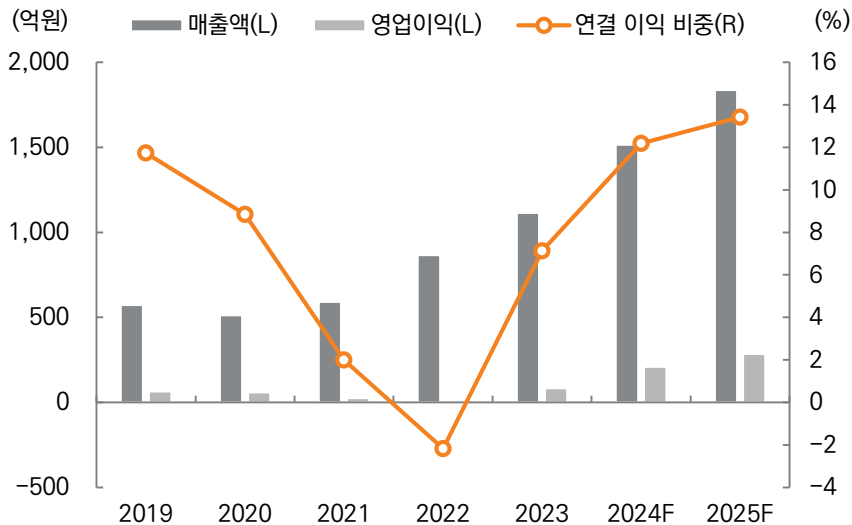


💡 New findings

- ODM 국내 사업 전방은 한국 화장품의 글로벌 수출하며, 근래 견고한 성장세가 유지되고 있음.
- 추가로 주요 사업지역에 대해 직접 진출 확대 중. 코스맥스-동남아, 한국콜마-미국 주력. 현지 실적 기여 확대에 따라 추가적인 모멘텀 발생 가능(ex. 코스맥스 중국 직진출 구간).
- 직접 진출 지역은 1) 화장품 시장이 성장하고 있고, 2) 현지 제조 경쟁력이 확보되어야 함. 양사 전략지역 모두 조건에 부합한다고 판단됨. 동남아/미국 화장품 수요 성장 추세이며, 제조 경쟁강도 낮음(동남아-초기 시장, 미국-파편화된 시장으로 규모의 경제 갖춘 제조사 부재).

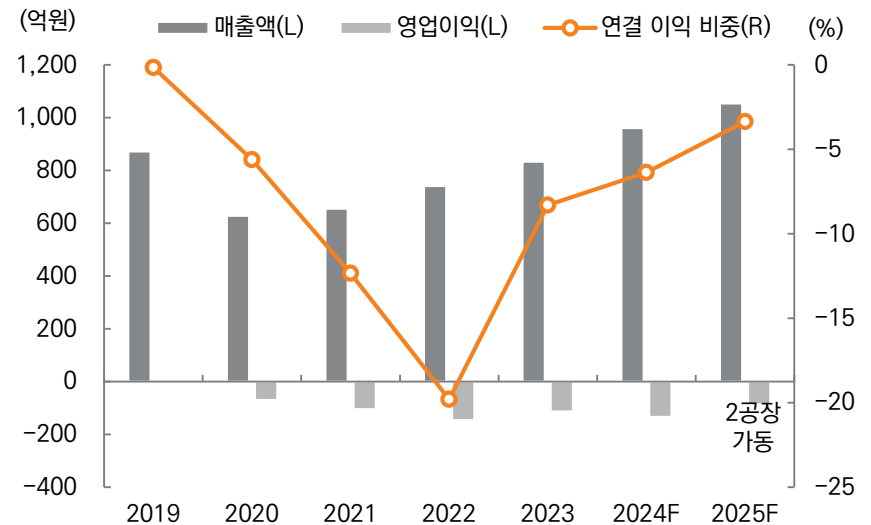
📊 Key charts

코스맥스 동남아 실적 추이



자료: 코스맥스, 미래에셋증권 리서치센터

한국콜마 미국 실적 추이



자료: 한국콜마, 미래에셋증권 리서치센터

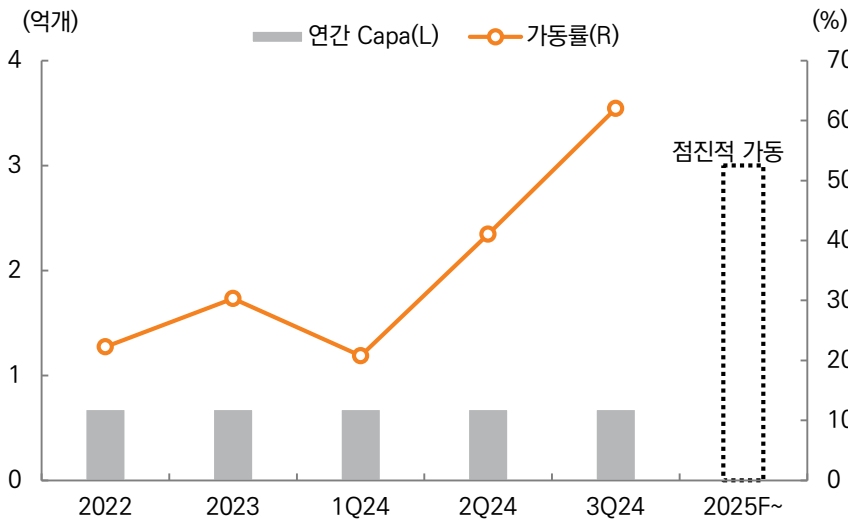


Top pick

- 4Q24 실적 시장 기대치 부합 예상. 사업 부문 전반적으로 예상 수준 실적 기대되는 가운데, 미국 시장에서 코로나 이후 처음으로 분기 흑자 전환 시현 예상.
- 4분기 미국 매출 YoY +61%, 영업이익 10억 원(흑전) 예상. 주력 고객사인 로컬 인디 브랜드 오더 호조에 비롯해 2년 연속 강한 외형성장 (매출 YoY: 2023년 +46%, 2024년F +50%). 가동률 상승에 힘입어 흑자전환.
- 상반기에는 미국2공장 가동이 예정되어 있어 가동 초기 고정비 감안해 재차 적자 추정하였으나, 최근 성장 추이 및 신규 고객사 영업 동향에 비추어 예상보다 이익 기여 시점이 빨라질 가능성 기대.

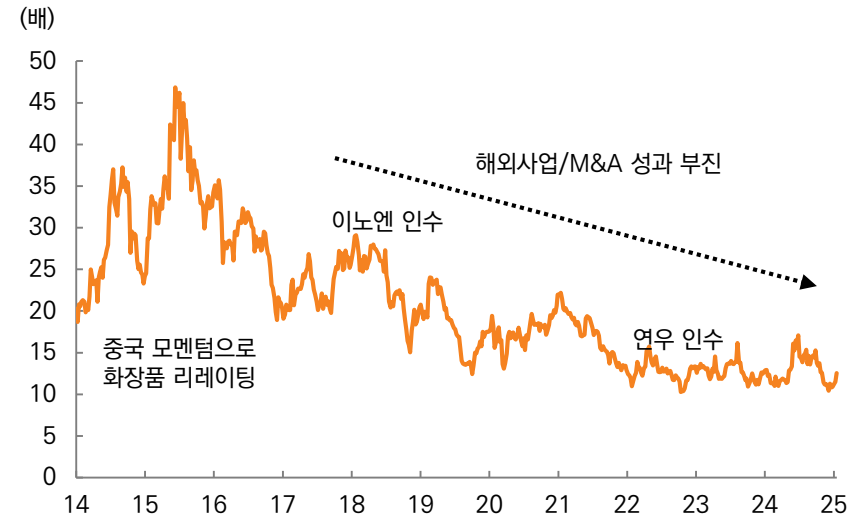
Key charts

한국콜마 미국 가동률 추이



자료: 한국콜마, 미래에셋증권 리서치센터

한국콜마 밸류에이션 추이



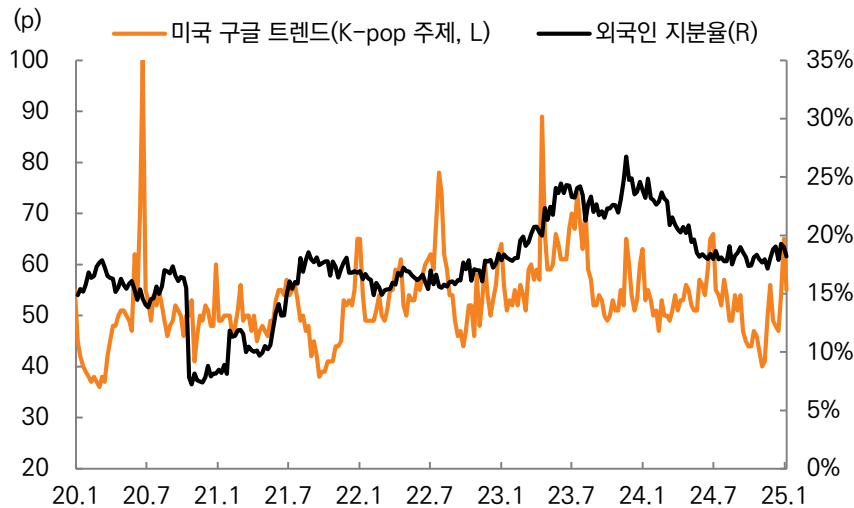
자료: Quantwise, 미래에셋증권 리서치센터 추정

🔍 New findings

- 역사적으로 섹터 P/E가 **20x를 상향돌파**할 때 연간 우수한 수익률을 보이는 경향 → 24년말부터 밸류에이션 상향되고 있는 현상항과 유사.
- 현재 동 산업 투자 판단에 가장 중요한 요소는 **미국 모멘텀으로 인한 밸류에이션 상향 가능성**.
- 미국 모멘텀 발생 여부는 **미국 내 K-pop 주제 구글 트렌드 지수로** 가늠. 미국 **K-pop** 구글 트렌드와 섹터 외국인 지분율이 양의 상관관계. : 팬덤의 활동 → 미국 언론의 주목 → 외국인 수급으로 인한 밸류에이션 상향.
- 미국 음악계 주류 아티스트로 자리 잡은 **BTS와 블랙핑크**가 구글 트렌드 지수로 대표되는 미국 밸류에이션 상향을 유발할 가능성 기대.

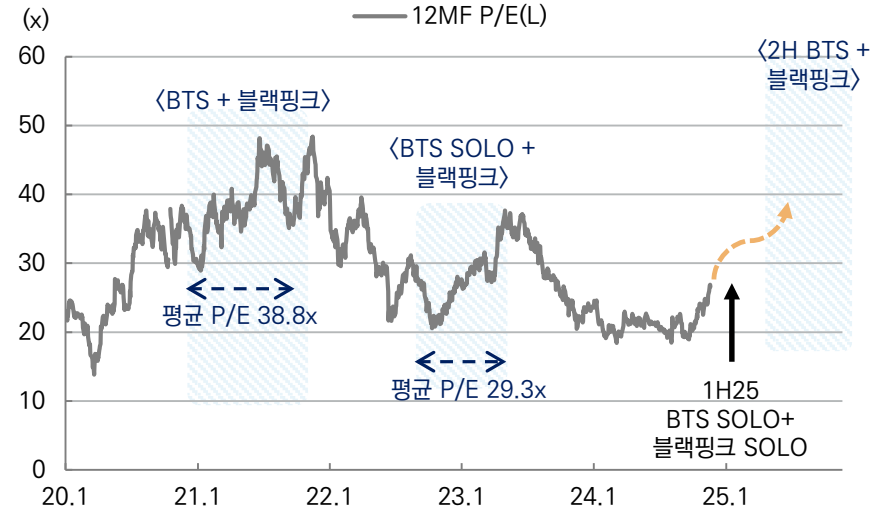
📊 Key charts

미국 구글 트렌드와 외국인 지분율은 양의 상관관계



자료: 구글트렌드, 퀀티와이즈, 미래에셋증권 리서치센터

미국발 모멘텀에 따른 섹터 밸류에이션 추이



자료: 퀀티와이즈, 미래에셋증권 리서치센터

💡 New findings

- 개별 IP의 실적 성장 가능성은 음원 성적의 증가를 통해 포착할 수 있음
 - 충성도가 가장 낮은 상품인 음원 스트리밍수와 충성도가 가장 높은 상품인 앨범 판매량이 양의 상관관계를 보임
 - ∴ 음원 스트리밍 증가 → 공연장 규모 상향 → 앨범 판매량 및 콘텐츠 수입 증가로 이어진다는 것을 알 수 있음
- 당사 커버리지인 하이브(352820), 에스엠(041510), JYPE(035900), 디어유(376300) 모두 25년 실적 개선이 가시적이고 밸류에이션 상향될 수 있는 재료가 풍부
 - ⇒ 바스켓 매수, 아티스트/지역별 뉴스 플로우에 따른 비중조정 추천

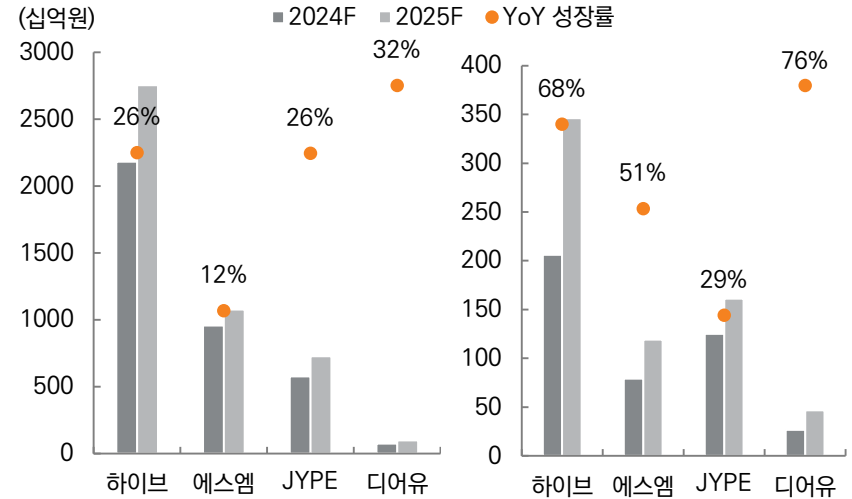
📊 Key charts

스포티파이 스트리밍수 증가 추세 IP

| 하이브 | 에스엠 | JYPE |
|---------|----------|-----------|
| BTS | 레드벨벳 | 트와이스 |
| 세븐틴 | NCT127 | 스트레이키즈 |
| TXT | NCT드림 | 데아식스 |
| 엔하이픈 | WAYV | ITZY |
| 르세라핌 | 에스파 | NMIXX |
| 뉴진스 | RIIZE | 엑스디너리하이로즈 |
| 보이넥스트도어 | NCT WISH | VCHA |
| TWS | 디아앨리스 | NexZ |
| 아일릿 | | |
| &TEAM | | |
| KATSEYE | | |

자료: 미래에셋증권 리서치센터

기업별 매출 및 영업이익 추정치



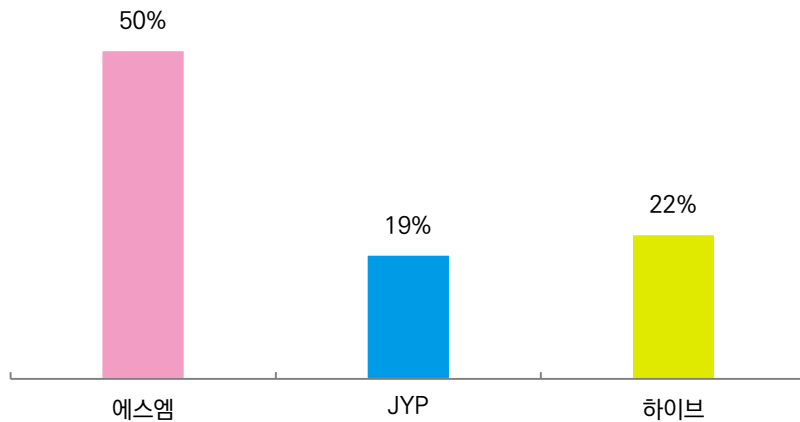
자료: 미래에셋증권 리서치센터 추정

💡 Top pick

- 25년 이익 턴어라운드로 장기적인 체질 개선 가능성 증명할 것
 - 동사는 4Q23부터 네 개 분기 연속 영업이익 쇼크 기록, 이는 경영진 교체로 인한 자회사 개편 과정에서의 인건비 증가에 기인
 - 1Q25까지 체질개선 작업 마무리할 것으로 판단하며 25F 영업이익 1,191억원(+51% YoY) 추정
- 최근 엔터사는 신인 발표에 시기 높은 주가 상승률을 기록하고 있는데 동사 역시 에스파 이후 약 4년만에 신인 걸그룹 데뷔 예정.
- 또한 1Q25는 중국 시장의 콘텐츠 개방에 대한 뉴스플로우가 빈번하게 등장할 것으로 예상하며 팬덤 내 중국 비중이 가장 큰 동사가 수혜를 받을 것으로 기대.

📊 Key charts

팬덤 내 중국 트래픽 비중



주: 에스엠 = LYSN, JYP = Bubble for JYPnation, 하이브 = Weverse Albums MAU 기반
 자료: 센서타워, 미래에셋증권 리서치센터

2월 24일 신인 걸그룹 하츠투하츠 데뷔 예정(신인 모멘텀)



자료: 에스엠, 미래에셋증권 리서치센터

미래에셋증권 리서치센터 New Finding 회의록(1월 4주차)



| 전략 | 담당자 | 전략 코멘트 |
|-------|-----|--|
| 주식전략 | 유영간 | <ul style="list-style-type: none"> - 4Q24 실적 발표 진행되면서 올해 연간 전망치 하향 조정이 지속. 최근 1개월간 3% 하향 조정. 2025년 합산 영업이익은 302조원(+22%YoY) 수준. 실적 레벨은 낮아지는 중이지만 4Q24 실적 영향으로 Growth는 유지. 코스피 PBR 0.89배로 과거 3년 평균 0.9배 수준 밸류에이션 부담은 높지 않음 - 계절성이 있는 4분기 실적이다 보니 시장 전반적으로 이익모멘텀은 둔화는 불가피. 따라서 수급 지표를 활용해 업종, 종목을 선별할 필요. 연초 이후 외국인 자금 유입 종목들의 강세 흐름 뚜렷 - 트럼프 취임 이후 매크로 지표 변동성 높아질 수 있겠지만 미국 디플레이, 금리 하락 방향성은 유지. 달러-원 환율 변동성도 점차 완화 예상. 외국인 수급은 점차 개선될 가능성이 높다고 판단. 또한, 상반기 공매도 재개에 따른 외국인 수급 개선도 기대할 수 있는 부분 - 국내 증시 상반기 긍정적인 시각 유지. 상반기, 하반기 실적 레벨이 아닌 방향성이 중요. 환율, 금리 흐름 감안하면 1.2분기 실적은 예상보다 긍정적일 수 있음. 올해 실적 하향 조정은 1) 4Q24 실적 시즌과 2) 8월 말 이후 진행될 가능성 - 기존 선호 업종 유지: 이익모멘텀이 양호한 조선/방산/전력기기, 경기 회복 기대(제조업 지표)에 따른 반도체, ITHW, 경기소비재(수출주) 선호 |
| 선진국전략 | 김성근 | <ul style="list-style-type: none"> - 지난주부터 시클릭업 상대적 강세 전개. 시클릭업 강세는 예상보다 강한 경기 지표 영향으로 경기 서프라이즈 지수 반등과 동행. 상대적 강세 지속은 향후 경기 지표와 기업들의 실적 발표가 결정할 전망. 1월 S&P 제조업 PMI(1/24)를 비롯해 시클릭업 기업들인 킨더모건(1/22), GE베르노바(1/22), Texas Instrument(1/24)의 실적 발표가 예정 - 1/20에는 트럼프 취임식이 예정. 취임 직후 두가지 정책 방향을 예상. 1) 행정명령을 통한 이민, 에너지 분야 중심의 정책 집행, 2) 점진적인 관세 부과할 가능성. 이민 정책을 강화시키는 행정명령은 인플레이션 우려를 자극 시킬 수 있는 요인으로 유의할 필요. 관세 부과 형태에도 주목. 점진적인 관세 부과는 주식 시장에 긍정적. 불확실성을 낮춰주는 한편 악달러를 야기해 향후 빅테크 기업들의 해외 실적 우려를 완화 - 취임 후 트럼프의 주요직 지명자들의 상환 청문회에 주목. 재무부 장관 지명자는 관세 부과와 감세 정책을 강조. 에너지 장관은 LNG 생산과 원자력 발전 확대를 최우선 과제로 지목. 앞으로 상무부, 노동 장관 지명자 등의 청문회 예정 |
| 채권 | 민지희 | <ul style="list-style-type: none"> - 트럼프 2기 정책 경계선은 유지되었지만 관세, 재정적자 부담 등의 리스크 요인을 일부 선반영했다고 판단. 헬스케어, 주거비 둔화 고려하면 월말 PCE 인플레이션 대체로 시장에 우호적일 전망. 미 국채 10년 금리 4% 중반에서 회복 예상 - 최근 미 국채 10년 금리는 4.8%까지 상승 후 인플레이 둔화 확인하며 반락. 연준 윌러 이사는 인플레이 하락 시 올해 3-4회 금리 인하를 전망했고 3월 인하 가능성도 언급. FOMC 의사록에서는 시장성 물가(market-based price)가 둔화하고 있다고 평가. 연준이 시장/비시장성 물가를 구분함으로써 금리 추가 인하 여지를 시사하고 있는 것으로 판단됨. 연준이 매파적 스탠스를 강화할 가능성은 크지 않다고 생각. 2025년 연간 연준 금리 인하 2회 이상 전망 - 1월 금통위는 높아진 환율 레벨을 고려해 금리 동결했지만 추가 금리 인하를 시사하며 더비쉬한 스탠스를 유지. 미국 인플레이 둔화 재확인되며 미국 장기금리 상승 압력 완화됐고 국내 저성장 우려도 지속. - 국고채 금리 하향 안정 및 연초 국고 10/3년 커브는 플랫트닝 압력 점차 우세할 전망 |
| 크레딧 | 김성신 | <ul style="list-style-type: none"> - 연초 기관 자금 집행에 따른 크레딧 채권 순매수 지속되며 단기물 중심으로 스프레드 축소. 특히 여전채 스프레드 강세가 두드러짐. 연초 은행채의 급격한 강세로 스프레드 추가 축소 롬 제한적인 가운데, 금리 메리트 높은 여전채로 매수세 몰리며 스프레드 축소. 여전채-회사채 스프레드(3Y AA- 기준)는 -0.4bp로 역사적으로 낮은 수준까지 하락 - 지난주 3.2조원 규모의 회사채 수요예측 진행. A급 미만 회사채의 경우 동일 발행사 내에서도 테너벨 수요예측 결과가 차별화된 점이 특징. 한진(BBB+) 122-1(2Y)는 금리밴드 상단인 +30bp에서 스프레드 결정된 반면 122-2(3Y)는 -28bp. 두산(BB0)도 132-1(2Y)는 +6bp, 132-2(3Y)는 -46bp로 차별화. 연초 이후 회사채 순발행 물량 제한된 가운데 AA급 매수 수요가 A급 미만 일부 트랜치까지 확산되고 있음을 시사 |

자료: 미래에셋증권 리서치센터

미래에셋증권 리서치센터 New Finding 회의록(1월 4주차)



Top stories A 센터 Top pick

| 섹터 | 담당자 | 섹터 코멘트 | Top pick | 종목 코멘트 |
|---------|-----|--|---------------------------------------|--|
| 에너지 | 이진호 | <ul style="list-style-type: none"> - (태양광) 태양광 시장 기대감 커지며 강세 기록, 1) 천연가스 강세로 인한 에너지원 가격 인상 가능성, 2) 미국 셀/모듈 수입량 감소 통한 재고 소진, 3) 금리 피크아웃 기대감으로 추가 상승 모멘텀은 존재, 하지만 트럼프 취임 후, 정책 불확실성 존재하며, 중국의 미국 진출 의지가 강해 미국 모듈 가격은 모니터링 필요 - (풍력) 트럼프의 풍력에 대한 비판 때문에 추가 약세 기록, 해당 의견들은 근거가 없는 낭설이나, 향후 정책 방향성 설정에 영향은 있을 수 있기에 리스크는 존재, 하지만 여전히 신재생 내에서는 태양광 대비 풍력이 수익성 측면이나 중국과의 경쟁 심화 우려 측면에서 상대적 우위에 있다고 판단 | <p>(단기) 한화솔루션</p> <p>(중기) 씨에스원드</p> | <p>한화솔루션</p> <ul style="list-style-type: none"> - 투자포인트 1) 미국 태양광 성수기로 출하량 대폭 증가 및 발전자산 매각으로 인한 4분기 실적 서프라이즈 기대감, 2) 25년 미국 패널 가격 상승, 3) 1분기 웨이퍼 비용 감소로 평가 대비 원료가 추가 하락할 전망 <p>씨에스원드</p> <ul style="list-style-type: none"> - 투자포인트 1) 베스타스의 밸류체인으로서 추가 수주 기대감, 2) 미국 육상풍력 주력으로 AMPC를 제외하더라도 건조한 수익성, 3) 24년 성공적인 평가협상으로 하반기조를 사업 수익성 안정화, 1/20 이후, 정치적 불확실성 완화 및 금리 하락세 기대 |
| 정유/화학 | 이진호 | <ul style="list-style-type: none"> - (정유) 중국 수출량 확대로 언더슈팅했던 정제마진의 회복세를 전망, 이란 및 러시아산 저가 원유 수출 제재로 정제마진 추가 반등 가능할 전망 - (화학) 중국 부양책이 자동차나 가전제품 생산량 증가에는 영향을 미치고 있으나, 화학 제품 스프레드까지는 온기가 퍼지지 않은 상황, 보수적으로 접근할 필요성 | <p>(단기) S-Oil</p> <p>(중기) S-Oil</p> | <p>S-Oil</p> <ul style="list-style-type: none"> - 투자포인트 1) 러시아/이란 등 저가 원유 수출량 감소로 아시아 석유제품 가격 반등, 2) 겨울철 등경유 수요 확대에 인한 정제마진 상승, 3) 낮은 밸류에이션 예상 |
| 방산/항공우주 | 정동호 | <ul style="list-style-type: none"> - 2월초 4Q24 실적시즌, 폴란드항 K9/천무/K2 납품량 분기 최대로 인해 한화에어로스페이스, 현대로템 어닝 서프라이즈 기대, LIG넥스원과 한국항공우주는 총당금 이슈로 계절적/일시적 부진 예상 - 한국항공우주의 필리핀 FA-50 12대 계약임박, 1/17일 필리핀 국방부가 발표한 조달 모니터링 보고서에서 FA-50 추가도입 관련 내용 명시, 규모는 400억 페소 (약 1조원), 계약 체결 시 방산 수출 불확실성 일부 해소 기대 - 1Q-2Q에는 현대로템 폴란드 K2 2차 (6조+), 한화에어로 K9 자주포 인도 100문, 벤투럼 100문 등 수출 예상 - 방산 섹터 밸류에이션은 12개월 선행 P/E 16.6배, 휴전과 탄핵 사태 우려감은 시장에 기 반영, 연초 계획대로 방산 수출 빅딜 성사 시 실적켈리와 함께 멀티플 뒤편 가능성 상존 | <p>(단기) 현대로템</p> <p>(중기) LIG넥스원</p> | <p>현대로템</p> <ul style="list-style-type: none"> - 4Q24 영업이익 1,731억원 (+154% YoY, 컨센 12.9% 상회)으로 추정, 폴란드 K2 납품량 증가 및 환율상승 효과 - 폴란드 K2 2차 계약시점은 상반기로 예상, 수주 시 26년 영업이익 추정치 20% 상향 가능 - 레일솔루션 수익성 좋은 해외사업 인식비중 증가로 턴어라운드, OPM 25F 2~3%/26F 4%+ 추정 - 12개월 선행 P/E 10.6배 (vs. 방산 섹터 16.6배)로 저평가 지속, K2 후속 수출계약에 따른 수주잔고 확보가 관건 <p>LIG넥스원</p> <ul style="list-style-type: none"> - 4Q24 영업이익 450억원(+19.5% YoY, 컨센 23% 하회)으로 추정, 연말 계절성 총당금 및 GRC 손실분 연결반영 - 2025년 하반기 중동 3개 지역 천공-II 프로젝트 매출인식 시작, 2028년까지 가파른 성장 전망 - 수주잔고 길이 7~8년, 미국 비공 (5조+), 말레이시아 천공-II, 해군 등 가시성 높은 수출사업 존재, 중동 2개 국가 (UAE, 사우디) L-SAM 수출 요청, 각 4~5조원 규모 기대, 25년 수출 모멘텀 10조+ - 美 고스트로보틱스 인수 완료에 따라 향후 군수용 로봏/무인화 수혜 기대 |
| 조선 | 정동호 | <ul style="list-style-type: none"> - 신조선가 188.8p로 소수점 하락 지속, LNG운반선 선가가 2.65억불->2.59억불까지 하락, 그러나, 원화약세가 이를 상쇄해줄 것, 한국 조선사들의 실질 원화 수주선가는 상승세 - 1월말~2월초 4Q24 실적시즌, 고향율에 따라 어닝 서프라이즈 기대, 계절성 감안하면 4Q24와 1Q25는 호실적 구간, 환율상승과 효율성 개선에 따라 이익개선 기대, 종목별로는 현대미포 - 스팀터빈 엔진 기반의 LNG운반선 해체량 증가, 11월 4척, 12월 1척 계약, 이는 앞으로 더욱 가속화될 것, LNG 액화시설 캐파증설로 인한 발주켈리에 더해 교체발주도 점차 늘어날 전망 | <p>(단기) HD현대미포</p> <p>(중기) HD현대미포</p> | <p>HD현대미포</p> <ul style="list-style-type: none"> - 4Q24 매출액 1조 4,610억원 (+32.5% YoY, 컨센 대비 18.9% 상회), 영업이익 634억원 (흑전, 컨센 대비 18.9% 상회) 추정, 생산효율성 향상 및 환율효과 감안하면 무리없이 달성 가능할 것 - 25년 석유화학제품 생산량 및 소비량 증가로 물동량 및 운임 상승, MR탱커 발주 기대, 이외에도 중장기 LNG 추진선 선대 확대에 의해 LNG 벅커링 선박 쇼티지 지속, 발주 연속될 전망 |

미래에셋증권 리서치센터 New Finding 회의록(1월 4주차)



Top stories A 센터 Top pick

| 섹터 | 담당자 | 섹터 코멘트 | Top pick | 종목 코멘트 |
|--------|-----|---|---|---|
| 건설/건자재 | 김기룡 | <ul style="list-style-type: none"> - 2025년, 신동아건설(시공능력평가 58위)에 이어 경남 2위인 대저건설(시공능력평가 103위) 법정관리 신청. 연초 증권 건설사들의 유동성 위기로 섹터 투자심리에 부정적 이슈가 이어져 - 2024년 4분기 섹터 어닝시즌 도래, 전반적인 컨센서스 하회 전망, 계절적 어닝 비수기, 주택 원가를 개선 지면, 대표이제 교체 등 부정적 요인 상존 - 삼성E&A는 태국 현장 본드콜 관련 비용 공시와 함께 4분기 실적 조기 발표(1/17, 당초 1/23일), 4분기 영업이익은 2,958억원으로 시장 예상치를 52% 상회, 어닝 서프라이즈로 주가는 상승(+4.9%) 마감 | <p>(단기) 삼성E&A</p> <p>(중기) DL이앤씨 - 직전: GS건설</p> | <p>삼성E&A</p> <ul style="list-style-type: none"> - 1월 17일, ① 태국 타이오일 현장의 발주처 본드콜 행사 관련 비용(1,464억원, 대부분 영업외 반영)과 함께 ② 4분기 실적 조기 공시. 이는 시장의 혼란을 방지하기 위한 사측의 결정. 영업이익은 시장 예상치를 52% 상회한 어닝 서프라이즈로 주가는 상승(+4.9%) 마감 - 4분기 호실적보다 중요한 주주환원 재개 여부에 대한 긍정적 의견 유지. 4분기 실적 컨포스콜(1/23)진행 예정. 그룹사의 상황을 고려한 주주환원 정책 미발표 상황을 가정하더라도 보다 구체적인, 명확한 주주환원 메시지를 공유할 것으로 예상 <p>DL이앤씨</p> <ul style="list-style-type: none"> - 2021년 인적분할(구 대림산업) 이후, 3Q24을 기점으로 한 영업이익 개선 흐름은 2025년에도 유효. ① 주택 원가를 개선, ② 2024년 자회사 DL건설 대규모 비용 반영의 기저효과 ③ LH 도급중액 효과 등 반영될 전망 - 주주환원 정책 발표에 근거한 2025년 자사주 매입(연결 지배주주순이익의 5% → 15%) 규모는 200억원 이상 추정. 미국 SMR 기업인 X-energy(비상장) 지분가치(1% 이상) 부각 가능성 역시 긍정적. 현 시가총액은 약 1.2조원에 미치지 못하는 수준으로 순현금(약 1조원) 규모를 고려한다면 현 주가는 과도한 저평가 국면 |
| 전력기기 | 조연주 | <ul style="list-style-type: none"> - 미국 LA 산불 재해는 서던캘리포니아에디슨(SCE)의 노후 송전탑에서 발생한 스파크가 원인으로 추정되고 있음. 이로 인해 미국 전력망 현대화에 대한 수요는 더욱 커질 것으로 예상. 20년 이후 가파른 미국 수출액 증가 보이고 있는 국내 전력기기 기업들의 연사이클 역시 강화될 것으로 전망 - LS일렉트릭, 일본 머스크의 AI 개발사 xAI의 테네시 주 멤피스 데이터센터에 배전반 부품 공급 보도(실제 혐의 중으로 파악됨) 아마존, MS 등 미국 주요 빅테크 3곳과도 공급 협의 진행 중으로 수주 모멘텀 증대 | <p>(단기) HD현대일렉트릭</p> <p>(중기) HD현대일렉트릭 - 직전: 효성중공업</p> | <p>HD현대일렉트릭</p> <ul style="list-style-type: none"> - 4Q24 매출액 9,730억원(+22% YoY), 영업이익 2,300억원(+83% YoY)으로 컨센 상회 예상. 컨센 상회 요인은 1) 4분기 계절적 성수기, 2) 강달러 수혜, 3) 지속된 선별 수주 전략으로 마진율 상승하는 구간 진입 - 25년 가이던스 수주 28.3억달러(+2% YoY), 매출 3.9조원(18% YoY)으로 보수적으로 보여질 순 있으나 현재 잔 고에서 달성 가능한 최소치로 판단 - 1월 경영진 간담회 통해 CAPA 증설에 대한 우호적인 관점 확인. 추가적인 CAPA 증설 기대 |
| 운송 | 류제현 | <ul style="list-style-type: none"> - 항공: BAI 항공화물 지수는 하락(-6.1% WoW)세 지속. 성수기 효과 종료. 전년 동기 대비로는 22% 상승한 상태이나 상승률은 둔화되고 있음. - 12월 항공 여객 수요 둔화 중: 원화 약세, 경기 둔화 효과 반영 본격화 - 해운: 상해 해운운임지수(SCFI)는 1/17일 기준 2131pt(-7.0% WoW). 급락세가 지속되며 24년 7월 5일 고점 대비 43% 하락한 상태. 항만 파업 가능성 소멸로 조기 선적 수요 종료. - 물류/택배: 택배 시장 둔화 지속. 10~11월 역성장 추정. 이커머스 시장 역시 경기 둔화 영향 발생하고 있는 상태로 추정. 12월 일부 반등한 것으로 보이나, 지속성여부는 미지수 | <p>(단기) 현대글로벌비스</p> <p>(중기) 대한항공</p> | <p>현대글로벌비스</p> <ul style="list-style-type: none"> - 현대차, 기아차와 장기계약 발표: 환율등 감안시 연간 3~4,000억원 가량 이익 증가 가능. - PCTC에서 실적 개선 확인. 환율 효과 반영시 실적 추정 및 목표 추가 상향 요인이 추가될 가능성도 배제할 수 없어 - 동사의 PCTC 선대는 확장 구간으로 26년까지 130척 내외로 확장 계획. 여유 선택은 비계열 물량으로 채워질 전망 <p>대한항공</p> <ul style="list-style-type: none"> - 아시아나항공 인수 확정. 장기적으로 메가캐리어 탄생에 따른 장거리 노선 경쟁력 강화, LCC와의 시너지 확대. - 계열사 추가(3개사: 아시아나항공, 에어부산, 에어서울)로 환승 수요 연계 효과 조기에 나타날 것으로 기대 - 환율 상승(원화 약세) 국면에도 불구, 수요는 여전히 견조. 화물 지수 반등세도 |
| 유틸리티 | 류제현 | <ul style="list-style-type: none"> - 환율에 이어 유가 상승세 지속으로 원료비 상승 부담 가중. 하지만 유틸리티 단가 인상에 대한 불확실성 지속 중 - 미 정부가 세계 원전 시장 공동 진출을 위한 MOU에 서명: 팀코리아에서 팀코라스(KORUS)로 확대 - 전력/가스 유틸리티 요금 인상에 대한 기대는 당분간 낮은 상태에서 원전 관련 유틸리티 업체에 주목 | <p>(단기) 한전KPS</p> <p>(중기) 한국전력</p> | <p>한전KPS</p> <ul style="list-style-type: none"> - 한전KPS, 해외 원전 루마니아 체르노보다 원전 설비 개선 수주(한수원 측 계약 금액 1.2조원) 기대감 - 전기요금 등 요금 정책과 관련한 이슈에서 상대적으로 자유로움 - 안정적인 이익 창출, 밸류에이션 매력 지속 부각 가능 <p>한국전력</p> <ul style="list-style-type: none"> - 여전히 역사적으로 낮은 수준의 밸류에이션(P/B 0.3x), 추가 반등 가능성 존재 - 환율에 이어 유가가 동반 상승:25년 추가 요금 전기요금 인상에 따른 기대가 약해지는 것은 리스크 |

미래에셋증권 리서치센터 New Finding 회의록(1월 4주차)



Top stories A 센터 Top pick

| 섹터 | 담당자 | 섹터 코멘트 | Top pick | 종목 코멘트 |
|--------|-----|---|---|---|
| 자동차 | 김진석 | <ul style="list-style-type: none"> - 4Q 실적은 컨센서스 소폭 하회 예상. 기말환율 하락 영향 반면 1Q25 이익모멘텀은 양호함 - 실적시즌 이후 2~3월 높은 배당수익률(현대차 4%, 기아 6~7%)과 자사주매입으로 수급 유입 예상 - 1월 20일 트럼프 취임에 따른 관세 우려로 변동성 확대될 수 있겠으나, 보편관세 부과에 따른 이익 감소폭은 예상 가능한 수준이며, 현재 4배 수준의 P/E에 반영되어 있다고 판단됨 - 특히 경쟁 업체들도 관세 영향을 받기에 상대적으로 가격경쟁력이 있는 한국 완성차 영향 제한적 - 25년 현대차그룹 미국 점유율 확대 예상. 특히 25년 미국/유럽 BEV 판매 확대될 가운데 미국에서는 현대차, 유럽에서는 기아 중심의 BEV 판매 확대로 멀티플 상승 예상 | <p>(단기) 현대차 - 직전: 기아</p> <p>(중기) 현대차</p> | <p>현대차</p> <ul style="list-style-type: none"> - 4Q24 발표한 자사주매입 물량 본격 확대 구간 진입 예상. 지난 33일간 총 4천원 매입(일평균 120억원), 매입 종료일 2월 27일까지 잔여 26일간 총 4.7천억원 매입 예정 (일평균 180억원, 기존 대비 50% 확대). - 25~27년 예정된 총 4조원 규모의 자사주 매입도 2분기 이후 시행될 가능성 높음. 연간 1.33조원 규모 - 트럼프 취임에 따른 관세 우려도 제한적 1) 멕시코 생산 비중은 거의 없고, 2) 미국 신공장 본격 가동 예정 - 펀더멘탈 측면에서도 ① 25년 핵심 지표인 미국 점유율 확대 구간 진입. 가격경쟁력 및 HEV 효과, ② 25년 미국 BEV 판매증가를 상승 전망하며 중장기 탄력 유지. 2~3월 아이오닉9 출시 |
| 화장품/의류 | 배승이 | <ul style="list-style-type: none"> - 24년 12월 화장품 수출금액 7.34억 달러로 전년 동월비 25.1% 성장하였음 - 중국 내수 침체 여파로 중국향 수출금액 전년 동월비 감소하였으나(YoY-9.4%) 인디프랜드 오더 호조에 따라, 중국 외 주요국가인 홍콩(YoY+156.7%), 미국(YoY+39%), 일본(YoY+29.4%)의 수출 성장세 이어짐 - 이러한 전반산업 수요를 1.5개월 내외 리드타임으로 실적에 반영하는 ODM 밸류체인 선호를 유지함 - 적극적 경기부양에 따른 중국 12월 소매판매 재화소비 YoY+3.9%로 확대, 중국 GDP YoY+5% 성장 고려시 중국향 수출 회복 기대가능 | <p>(단기) 한국콜마 - 직전: 코스맥스</p> <p>(중기) 코스메카코리아</p> | <p>한국콜마</p> <ul style="list-style-type: none"> - 해외 실적 우려되었으나 미국 로컬 인디 브랜드 호조로 미국 4분기 흑전 전망 - 1공장 가동률 50% 수준으로 상승하며 당분기 CAPA 1억개 증가, 2공장은 증설 마무리 단계임 <p>코스메카코리아</p> <ul style="list-style-type: none"> - 글로벌 화장품 시장에서의 중소형 브랜드 제품 선호 현상이 지속되며 ODM 업체들이 구조적으로 수혜를 받는 중. - 당사의 가동률은 40% 미만으로 경쟁사 대비 여유로운 수준이며 오더 증가에 따라 매출, 영업이익의 모두 가파르게 성장하는 중 |
| 유통 | 배승이 | <ul style="list-style-type: none"> - 1~11월 소매판매액 지수 전년비 2.1% 감소함 - 원달러 환율의 상승으로 수입 물가 상승 및 소비심리 냉각이 이어지고 있음 - 12월 면세점 매출은 내국인 전년비 포함(YoY+4%), 외국인 전년비 하락 (YoY-23%)로 중국 경기부진의 영향 받는 중임 | <p>(단기) BGF리테일</p> <p>(중기) 신세계</p> | <p>BGF리테일</p> <ul style="list-style-type: none"> - 점포 수 순증 꾸준히 진행 중, 동사 예상 2025년 점포 수는 1만 9,000점 달성 전망. 업태 내 점유율 상승 지속 - 수익성 개선에 따라 증익 가시성 상승할 전망. 우호적인 상품 믹스로 인한 매출총이익률 개선과 더불어 감가상각비 추세 둔화 <p>신세계</p> <ul style="list-style-type: none"> - 백화점 외형 성장 지속했으나 백화점, 면세점 전반 매출 모멘텀 제한적. - 의류 판매 성수기인 4분기 기준점 효율 회복이 관건 - 면세점 실적은 임점 예정인 명품 매장들에 대한 수요 확인 필요. 시너지 불확실성도 여전히 상태 |
| 엔터테인먼트 | 김규연 | <ul style="list-style-type: none"> - 4Q 실적 프리뷰 보고서 발간되며 컨센서스는 낮아지는 추세이지만 주가에 핵심적인 Catalyst는 25년 이후 실적에 대한 기대감 - 25년은 실적 개선 가능성 및 밸류에이션 모멘텀이 될 수 있는 재료 다수 존재하며 주가에 본격적으로 반영되고 있음 - 상반기부터 동 산업의 밸류에이션에 긍정적 영향을 끼치는 미국과 중국 발 이슈가 전개될 것으로 예상됨에 따라 바스켓 매수 추천 - 지역별 뉴스 플로우에 따라 비중 조절 추천 | <p>(단기) 에스엠</p> <p>(중기) 하이브</p> | <p>에스엠</p> <ul style="list-style-type: none"> - 8인조 신인 걸그룹 하츠투하츠 데뷔가 2/24로 확정 - 멤버 및 음원이 유튜브를 통해 공개되며 주가에 긍정적으로 작용할 것 <p>하이브</p> <ul style="list-style-type: none"> - 동 기업의 주가는 최근 BTS 관련 소식에 따라 급등하는 경향이 있는데 이는 40x 이상의 미국 밸류에이션으로의 회복 가능성을 의미(제이홉 체대 및 투어 소식에 따라 장중 6~8% 급등) - 3월부터 제이홉의 투어가 예정됨에 따라 2월 앨범 발매 및 영상 콘텐츠가 공개될 가능성이 높음 - 앨범 공식 발매 전 선공개 음원을 발표하는 경우가 많으며 빌보드 Hot100에 차트인할 경우 BTS 캠페인에 대한 신호탄으로 작용할 수 있음 |

미래에셋증권 리서치센터 New Finding 회의록(1월 4주차)



Top stories A 센터 Top pick

| 섹터 | 담당자 | 섹터 코멘트 | Top pick | 종목 코멘트 |
|---------|-----|--|---|---|
| 미디어 | 김규연 | <ul style="list-style-type: none"> - 넷플릭스의 국내 지상파 포섭 움직임이 강화됨과 동시에 관련주는 수혜, 비관련주는 소외되는 현상 - 동사 커버리지는 모두 비관련주로 작년 말부터 추가 상승을 이끌었던 25년 실적 개선에 대한 기대감 손상, 부정적인 추가センチ멘트에 적용 - 4Q 실적 역시 부진할 것으로 예상됨에 따라 현 시점에서 앞서 언급한 넷플릭스 관련주 추천 | <p>(단기) CJ ENM - 직전: 스튜디오드래곤</p> <p>(중기) CJ ENM</p> | <p>CJ ENM</p> <ul style="list-style-type: none"> - 4Q 매출 1조 3,662억원, 영업이익 841억원으로 컨센서스 1조 3,437억원, 영업이익 651억원 상회 예상 - 적자의 주요 원인이었던 피프스시즌이 세브란스 시즌2 8회차를 납품하며 실적 개선폭이 큰 데다 - 영화 하얼빈의 초기 박스오피스 성적이 양호했던 탓에 영화드라마 사업부 흑자전환 예상 - 다만 넷플릭스의 지상파 협업 강화로 WAVE 합병 시너지에 대한 시장의 우려 존재 |
| 의료기기 | 김충현 | <ul style="list-style-type: none"> - 치과: 4Q24 관세청 데이터를 종합할때 실적개선을 기대하기 어려운 상황, 밸류에이션은 매력적이나 보수적 접근 필요해보임 - 디지털헬스: 아이센스의 2대주주인 일본의 아크레이가 시장에서 지분을 늘려가며 적대적 M&A 가능성이 부각되고 있음, 아직 어떤 정황도 포착된바는 없으나 시장은 M&A 가능성을 긍정적으로 해석하는 분위기 - 미용: 외국인 환자 감소 가능성이 제기되고 있는만큼 수출비중이 높은 기업 선호 | <p>(단기) 클래스스</p> <p>(중기) 파마리서치 - 직전: 클래스스</p> | <p>클래스스</p> <ul style="list-style-type: none"> - 4Q24 관세청 수출데이터(강남구)를 감안시 수출 호조 기대, 수출기업에 유리한 환율환경에서 수출비중이 68%로 비교적 높은 점이 긍정적, 다만, 추가 회복이 진행될수록 최대주주 지분 매각 이슈로 추가변동성이 확대될 리스크 존재. - 당사는 최대주주 지분 매각이 산업성장성 둔화로 진행된다면 아이디어는 과도한 우려로 판단 <p>파마리서치</p> <ul style="list-style-type: none"> - 외국인환자 국내유입 감소우려로 연초 추가하락이 있었으나 12월 외국인 입국자수 데이터 발표 후 최근 빠르게 추가 회복 진행. - 외국인 입국환자가 실적에 미치는 영향은 실질적으로 1Q25에 있을 것. 실적발표시 관련 코멘트에 주목해야함. - 단기 실적과 별개로 리유란의 글로벌 허가 확대와 코스보더 M&A 기대감은 여전히 매력적 |
| 제약/바이오 | 김승민 | <ul style="list-style-type: none"> - 1/13-16 JPM 헬스케어 컨퍼런스 주요 달: J&J의 Intra-Cellular Therapies 인수 발표(\$14.6bn) 및 Eli Lilly의 Scorpion Therapeutics 인수 발표(\$2.5bn) 등 - 국내 기업 호실적 주목, 1/22 삼성바이오로직스를 시작으로 4분기 실적발표 시즌 시작 - 알테오젠의 19년 1차 계약사와의 임상시험 진입 여부, SK바이오팜의 2nd Product 도입 여부, 리가켄바이오의 ADC 기술수출 여부, 올릭스의 siRNA 기술수출 여부 등 이벤트 주목 | <p>(단기) SK바이오팜</p> <p>(중기) 삼성바이오로직스</p> | <p>SK바이오팜</p> <ul style="list-style-type: none"> - 엑스코프리 미국 직판에 기반한 본격적인 영업레버리지 구간 진입, 4Q23 이후 분기 실적 흑자 기초 지속 - 엑스코프리의 고성장, 90%증반대 매출총이익률과 판권비의 제한적 성장으로 매 분기 실적경신 나타날 것으로 예상 - 엑스코프리 미국 공급망 활용한 2nd Product는 빠르면 내년 초 도입 가능성 <p>삼성바이오로직스</p> <ul style="list-style-type: none"> - 2/14 유럽소재 제약사와 2조 규모의 CMO 계약 체결. 지난 7월 1.4조원, 10월 1.7조원, 11월 1조원 이후 역대 최대 규모의 수주 기록, CMO 호황 지속 - JPM25에서 제2 바이오캠퍼스 건설을 32년까지 마칠 예정이라 발표, 27년 준공을 목표로 하는 6공장 착공 검토 중. ADC까지 생산 영역을 넓힐 계획 - 바이오텍 자금조달 환경 개선에 따른 CDO 업황 회복 중 - 미국 생물 보안법의 중장기적 수혜 기대 |
| 글로벌바이오텍 | 서미화 | <ul style="list-style-type: none"> - JPM 헬스케어 컨퍼런스(13~16일) 종료, 빅파마들은 여전히 항암제(ADC), 비만치료제(경구로 확장)에 대한 관심이 높음, J&J-인트라셀룰러 달로 CNS 영역에 대한 개발 니즈도 높아질 것으로 보임. 향후 M&A는 의약품의 효능, 편의성, 적응증 확장 측면을 고려한 모달리티 발굴이 핵심이 될 것으로 보임 - 트림프 2기 행정부에서는 반독점 규제가 완화되면서 M&A 증가할 것으로 예상되며, 24년 부재했던 메가딜도 기대됨 - 독신 관련 이슈: '보독스 불법 제조 혐의' 메디독스 대표에 징역 6년 구형, 1심 선고공판은 2월 11일, 메디독스의 ITC 소송 승소에 대한 가능성이 낮아질 것으로 판단. | <p>(단기) 녹십자</p> <p>(중기) 리가켄바이오</p> | <p>녹십자</p> <ul style="list-style-type: none"> - 4Q24 실적은 시장기대치 하회할 전망이다나, 주가는 이미 반영된 것으로 보임, 컨센 하회의 요인이 자회사의 실적 부진이며, 25년은 자회사의 실적 개선이 이뤄질 것으로 판단하여 중장기 실적 개선이 가능하다는 판단 - 24년 주가의 상승을 주도했던 알리글로의 25년 게이던스는 낮아지지 않을 것으로 보임 <p>리가켄바이오</p> <ul style="list-style-type: none"> - JPM에서 브릿지바이오는 특발성폐섬유증치료제 후보물질 'BBT-877' 임상 2상이 4월 마무리 될 것으로 발표, BTT-877은 리가켄바이오에서 도입한 파이프라인으로 기술이전 시 리가켄바이오도 Profit Share가 가능 - 항암제 'LNCB74' 미국 임상 1상 첫 환자 투여 개시(파트너스 넥스트큐어) |

미래에셋증권 리서치센터 New Finding 회의록(1월 4주차)

Top stories

A 센터 Top pick

| 섹터 | 담당자 | 섹터 코멘트 | Top pick | 주목 코멘트 |
|-------|-----|---|--|--|
| 은행 | 정태준 | <ul style="list-style-type: none"> - 4분기 은행 합산 순이익은 컨센서스에 부합(-1.8%)할 전망. 은행별로는 JB금융지주, BNK금융지주, KB금융은 컨센서스를 상회, DGB금융지주, 기업은행, 우리금융지주는 컨센서스를 하회할 것으로 예상. 신한지주와 하나금융지주는 컨센서스에 부합하는 실적을 보일 전망 - 4분기 합산 이자이익은 전분기대비 0.8% 감소할 것으로 예상. 순이자마진은 전분기대비 2bps 하락. 원화대출금 잔액은 전분기와 유사할 전망. 합산 대손비용률은 54bps를 기록하며 전년동기대비 38bps 개선될 것으로 예상 - 보통주자본비율은 원화 약세 및 배당금 지급 영향으로 전분기대비 하락할 전망. 다만 모든 은행들이 위험가중자산 성장률 통제를 위해 노력하는 가운데, 당국에서도 해외 출자금 등 비거래성 익스포저에 대한 환율 리스크 반영 완화론 논의 중이기 때문에 주주환원에 문제가 생길 정도로 자본비율이 하락하는 은행은 없을 것으로 예상 | <p>(단기) KB금융</p> <p>(중기) KB금융</p> | <p>KB금융</p> <ul style="list-style-type: none"> - 당사는 4분기 지배주주순이익은 컨센서스를 5.3% 상회할 것으로 예상하는 가운데, 4분기 보통주자본비율도 목표 수준인 13.5%를 상회하면서 기존에 발표했던 주주환원 계획을 지속적으로 이행해나갈 수 있을 전망 - 4분기 급격한 원화 약세 영향에 따라 보통주자본비율의 소폭 하락은 불가피하겠으나, 회사가 목표한 은행업 최고 수준의 주주환원을 지속은 가능할 것으로 예상 |
| 증권 | 정태준 | <ul style="list-style-type: none"> - 4분기 증권업 합산 이익은 컨센서스에 부합(+2.1%)할 것으로 예상. 전년동기대비로는 흑자전환에 성공하되, 전분기대비로는 34.8% 감소할 것으로 예상. 위탁매매 수수료수익은 국내의 감소분을 해외의 증가분이 상쇄시켜 전분기와 유사할 전망. 그러나 국내 주식 거래 감소는 곧 신용공여 잔고 감소와 연결되는만큼 이자손익은 전분기대비 재차 감소할 것으로 예상. - 트레이딩 및 상품손익은 전분기대비 감소할 전망이다. 이는 환율 급등으로 전분기 운용손익을 방어했던 환차익이 환차손으로 전환될 전망이기 때문. 기타손익은 계절적인 손상차손 인식과 충당금 적립으로 전분기대비 감소할 것으로 예상. - 한편 지난 12월 27일, 삼성증권과 키움증권은 3년 연속으로 배당락의 절대값이 배당락 전 수익률을 상회하는 모습을 시현. 이는 양 사 모두 2025년 이익 증가에 대한 기대를 받지 못하고 있다는 점을 시사. - 반면 배당기준일이 도래하지 않은 NH투자증권과 한국금융지주는 배당락의 절대값이 배당락 전 수익률보다 낮을 것으로 기대. NH투자증권의 배당락이 낮을 것으로 예상하는 이유는 동사가 기업가치제고계획에 따라 배당과 동시에 자사주 매입-소각도 발표할 전망이기 때문. - 한국금융지주 역시 배당락이 더 낮을 가능성이 있는데, 이는 동사가 유일하게 올해 증권업에서 이익이 성장하는 모습을 보일 전망이기 때문. 동사는 PF 충당금 적립의 기저 효과와, 이익의 낮은 증시 민감도에 힘입어 전년 대비 11.8% 증익에 성공할 것으로 예상. | <p>(단기) NH투자증권</p> <p>(중기) 한국금융지주</p> | <p>NH투자증권</p> <ul style="list-style-type: none"> - 당사는 오는 2024년 배당에서 배당락이 배당락 전 수익률보다 낮을 것으로 예상. 이는 동사가 기업가치제고계획에 따라 배당과 동시에 자사주 매입-소각도 발표할 전망이기 때문. 동사는 지난 12월 발표한 기업가치제고계획에서 ROE가 할인율보다 낮을 경우 자사주 매입-소각을 병행하는 주주환원을 시행하겠다고 밝힌 바 있으며, 실제로 이를 동시에 진행한 2023년 배당의 경우에서도 배당락이 더 낮은 모습을 시현. <p>한국금융지주</p> <ul style="list-style-type: none"> - 당사는 밸류업 프로그램으로 인한 상승에서 주주환원을 이끈다는 점으로 인해 시장의 관심에서 소외되어 있었기 때문에 ROE 대비 P/B가 업종 내 가장 낮은 수준에 머물러 있음. 그러나 ① 동사 역시 높은 이익 성장률에 힘입어 2025년에는 배당수익률이 6% 대로 상승할 전망이고, ② 타사는 뚜렷한 이익 성장이 나타나지 않을 것으로 예상 하기 때문에 valuation 격차는 감소할 것으로 판단. 2025년 증권업 최선호주로 제시 |
| 보험 | 정태준 | <ul style="list-style-type: none"> - 의료개혁특위는 지난 9일, 정책 토론회를 통해 비급여 및 실손보험에 대한 개혁 방안을 발표. 다만 아직 이 방안만을 가지고 보험사에 수혜로 작용할지 여부를 가능하기에는 이르고도 판단. 당장은 실손 관련 우려가 적은 대형사 중심의 접근이 유효할 전망 - 주요 보험사 4분기 순이익은 메리츠금융지주를 제외하고는 대체로 컨센서스를 하회할 것으로 예상. 보험손익은 손해보험의 경우 1) 독감 유행에 따른 보험금 예실자 확대와 2) 자동차보험 손해율 상승에 따라, 생명보험의 경우 유배당계약 손실 발생에 따라 부진할 전망. 투자손익은 1) 채권 교체 매매에 따른 금융상품 처분손실과 2) 비시장성 자산 평가 손실이 반영되며 추정치를 하회할 것으로 예상 - 4분기 배당수익률은 DB손해보험이, 배당성향은 삼성화재가 가장 높을 것으로 예상. DB손해보험은 배당성향이 22.6%로 전년대비 1.9%pt 상승하면서 배당수익률은 17일 증가 기준 7.1%에 이를 전망. 삼성화재는 배당성향이 38.2%(보통주 기준)로 전년대비 3.2%pt 상승하며 배당수익률은 17일 증가 기준 5.5%를 기록할 것으로 예상 | <p>(단기) DB손해보험</p> <p>- 직전: 메리츠금융지주</p> <p>(중기) 삼성화재</p> | <p>DB손해보험</p> <ul style="list-style-type: none"> - 지난 14일, 동사 추가가 크게 하락. 이는 LA 화재와 관련된 동사의 피해 규모가 상당할 수 있다는 우려에 기인. 그러나 추가 낙폭을 2025년 컨센서스 세전이익에 적용해보면 약 2,000억원 규모의 손실에 대한 우려가 반영된 것으로 추산해볼 수 있는데, 실제 동사의 익스포저는 약 600억원에 불과 - 더욱이 동사는 해당 지역에 대해 4,000만 달러(약 580억원) 규모의 비비례 재보험을 가입한 바 있어 해당 범위를 넘는 손실은 재보험사가 부담. 물론 재보험 한도를 일부 소진하면 이를 복구하기 위한 보험료를 지출해야하지만, 보험료는 보장금액 대비 현저히 작기 때문에 우려할 정도는 아니라고 판단 <p>삼성화재</p> <ul style="list-style-type: none"> - 삼성화재 중심의 시장 재편이 나타날 것으로 예상. 이는 자본력 격차에서 비롯. 자본력이 강한 삼성화재가 보험료를 낮추고 보정을 늘린다면, 가격경쟁력만으로도 시장을 장악할 수 있기 때문 |
| 소비자금융 | 박주연 | <ul style="list-style-type: none"> - 결제사 실적발표 2월 첫째주~둘째주 예정 - 연말 정치 사태, 항공기 사고 등으로 인한 소비 심리 약화 (12월 소비심리지수 하락) - 12월 카드사 가맹점 수수료율 인하 발표. 약 3분기에 걸쳐 순차적으로 반영될 것으로 전망 - 티메프 사태 여행상품에 대한 소비자지원 판결은 강제성 없음. PG사 책임(30%)에 대해 소송 예정 | <p>(단기) NHN KCP</p> <p>(중기) NHN KCP</p> | <p>NHN KCP</p> <ul style="list-style-type: none"> - 연말 정치 불확실성 및 인명사고로 소비심리 둔화 존재 - 그러나 대형 고객사들 기반 상대적으로 안정적인 탑라인 성장기대 - 티메프 사태로 인한 일회성 비용 추가 조정 가능성은 시장 우려 대비 제한적일 것으로 지속 전망 |

미래에셋증권 리서치센터 New Finding 회의록(1월 4주차)



Top stories A 센터 Top pick

| 섹터 | 담당자 | 섹터 코멘트 | Top pick | 중독 코멘트 |
|-----------|-----|--|---|--|
| AI | 박연주 | <ul style="list-style-type: none"> - 단기 차익 실현, 고공리에 대한 우려 등으로 빅테크 주가가 다소 추축하고 있으나 25년에도 AI 중심으로 빅테크의 기업가치 상승 지속 전망. 최근 알파벳에서 공개한 제미니 2.0을 활용한 에이전트 사용 사례를 보면 생성 AI 도입으로 빅테크가 기존의 사업 영역에서 확장해 AI 에이전트 업체로 성장할 수 있는 잠재력을 보여줌. - 범용 에이전트를 개발할 수 있는 업체는 소수의 프론티어 모델 개발 업체인 만큼 빅테크 중심의 수혜 지속될 전망 - 실적 측면에서도 예상보다 견조한 미국 경기 등으로 빅테크 실적은 견조할 전망. 특히 미국과 이머징 국가의 경기 차별화가 심화되는 가운데 실적 건전성 돋보일 전망. AI 투자 확대에 따른 비용 증가는 단기 리스크 요인이나 중장기 투자라는 측면에서 추가 영향은 제한적일 전망 | <p>(단기) 메타</p> <p>(중기) 메타</p> | <p>메타</p> <ul style="list-style-type: none"> - 숏폼 콘텐츠 사용 시간 증대 및 릴스 점유율 확대에 따른 광고 매출 성장세 지속 전망. 단기적으로 틱톡 미국 매각에 따라 추가적인 수혜 가능성 존재. 생성 AI 도입에 가장 적극적인 빅테크 중 하나로 25년 메타 AI, AI 스튜디오 등을 통해 본격적인 상용화 예정. 프론티어급의 모델 개발 능력 및 방대한 사용자 기반을 확보하고 있고 소셜 미디어 특성상 생성 AI 상용화에 유리한 위치. - 중장기 성장 잠재력 대비 밸류에이션도 부담스럽지 않은 수준 |
| 반도체 | 김영건 | <ul style="list-style-type: none"> - TSMC는 금반 플에서 스마트폰의 계절적 비수기 영향으로 1Q25 -5% 전후의 전사 외형 감소를 전망 - 스마트폰이 1Q23, 1Q24 각각 QoQ -27%, -16%의 계절성을 보였던 사실을 감안하면 -5% 역성장에도 그치는 것은 시황 수요가 이를 상당분 보완할 것임을 의미. 단기적 비수기도 부재할 것이라는 판단 - 1월 기준 PC DRAM 계약가격 고사: 전월 기준 가격 전망과 동일 - 헨시점 가격 궤적을 YoY로 환산하면 금년 5월 전후 YoY 기준 최대 하락폭 예정 - 과거 사이클 경험상 밸류에이션 반등이 YoY 최대 하락폭 시점에 5개월 가량 선행 상기할 필요 있음 | <p>(단기) SK하이닉스</p> <p>(중기) SK하이닉스</p> <p>- 직전: 삼성전자</p> | <p>SK하이닉스</p> <ul style="list-style-type: none"> - 안정적 HBM 수요에 기반해 25F OP 성장률(YoY +71%)은 지속될 것으로 판단 - 금반 분기부터 HBM/eSSD의 매출액 비중이 각각 DRAM/NAND의 30%/60%를 초과하기 시작했으며, 견고한 사업 방향성 기반 4Q 각 40%/70% 이상 확대 전망 - 컨센서널 사이클의 반전은 Plus alpha로 작용할 수 있음 - 4Q24 OP 8.1조원 추정(기준 전망 유지), 1/23(목) Call 예정 <p>(참고) 삼성전자</p> <ul style="list-style-type: none"> - 밸류에이션 저점 형성의 확신은 있음. 다만, 구체적인 상승 트리거는 단기적으로 부재 - 트럼프 정권에서 수혜(지정학적 생산자 다변화)와 피해(보조금 확대 제한)가 공존하는 상황 - 1/31(금) Call에서의 구체적 계획 이후 투자자의견 조정 예정 |
| 배터리 | 김철중 | <ul style="list-style-type: none"> - 4분기 실적 발표 후, 매수 접근 유호 - 1) 4Q24 실적 소화 필요: 유럽 수요 부진 지속 및 연말 재고조정에 따른 실적 부진 불가피 - 2) 수요(Q) 및 판매(P) 선행지표 고려 시, 2월 매수 접근 유호 - 수요(Q): 23년 연초 낮은 기저 및 미국 수요 Pull-in 효과 지속, 유럽 CO2 규제 시책에 따른 판매 개선 기대 - 판매(P): 출철 전 후 공급 축소 신호 및 일부 밸류체인 내 재고 빌드업 재개 전망 <p>New Finding: 미중 갈등 심화</p> <ul style="list-style-type: none"> - 1월 4일, 중국 상무부 배터리 양극 및 주요 광물 수출제한 조치 발표. 1월 7일, 미국 국방부 제재리스트에 CATL 포함. - 1월 17일 신장지역 제재리스트에 Zijin(리튬 등) 포함. - 미국의 대 중국 견제 조치 및 중국의 주요 제품군 수출 제한 조치는 한국 밸류체인에 긍정적 요소 | <p>(단기) LG에너지솔루션</p> <p>(중기) LG에너지솔루션</p> | <p>LG에너지솔루션</p> <ul style="list-style-type: none"> - 1분기 바닥 통과 후, 2분기 잠정적 실적 개선 예상 - IRA 보조금 명단 변경에 따른 상대적 수혜 전망(Tesla, GM 수혜) - 4680, LFP 등 선제적 제품 포트폴리오 다각화로 인한 상위 업체 수주 늘림 지속 |
| 배터리장비 | 박준서 | <ul style="list-style-type: none"> - 업황 소폭 개선 중. LG엔솔 애리조나 일부 수주 시작. 귀쉬안 유럽 20Gwh 증설 발표 - 기술적 상용화는 건식) 전고체 순으로 이루어질 것으로 판단 - 건식 기술은 전고체 생산에도 도입이 가능하며 전구 공정 선호 유지 - LG엔솔, 24년말 건식 파일럿 세팅 완료. 28년까지 양극, 음극 건식 도입 전망 - 건식 공정은 막심 제의 전구 공정 생산 비용을 17~30%를 줄여줄 것으로 추정 | <p>(단기) 피엔티</p> <p>(중기) 피엔티</p> | <p>피엔티</p> <ul style="list-style-type: none"> - 4Q24 역대 최대 매출로 올해 1조원 매출과 OPM 15% 달성이 가능할 것으로 보임 - 3Q24 수주 잔고 2조원으로 소폭 낮아졌으나 건식 비중 높아진 것으로 파악 - 고객사 다변화 지속, 최근 인도 시장 포함 신흥국에서의 오더가 증가하고 있음 - 차세대 건식에 대한 신규 업체들과의 논의가 지속되고 있음 |
| 전자전자/하드웨어 | 박준서 | <ul style="list-style-type: none"> - 중국 이구환신 25년까지 연장. 보조금 정책 시행. 관련 중국 익스포저 높은 밸류체인 주목 필요 - 글로벌 11월 스마트폰 재고 부담 소폭 증가. 중국에서 애플 판매량 저조한 반면 로컬 세트 업체들의 수요는 견조 - 대만 12월 AI 서버 항 매출이 지속 성장. Wistron, 25년 AI 서버 항 출하량을 세자리 수 성장 제시 | <p>(단기) 삼성전기</p> <p>(중기) 삼성전기</p> | <p>삼성전기</p> <ul style="list-style-type: none"> - 4Q24 실적은 컨센서스 대비 하향 조정 지속. 다만, 1Q24부터 전년 대비 증익 사이클 시작 기대 - MLCC 4Q24 재고 소폭 증가한 평균 4~5주 지속. 전방 재고도 안정적인 상황 - AI서버 항 수요 견조 수혜 지속, AI 서버 전방 시장은 25년에도 고속 성장 기대 - 25년 MLCC 전장 시장도 20% 내외 성장기 기대되는 상황임 |

미래에셋증권 리서치센터 New Finding 회의록(1월 4주차)



Top stories A 센터 Top pick

| 섹터 | 담당자 | 섹터 코멘트 | Top pick | 종목 코멘트 |
|-----------|-----|--|---|--|
| 배터리 메탈/소재 | 최유진 | <ul style="list-style-type: none"> - 배터리 메탈: 리튬 및 구리 생산업체에서의 consolidation 가속화 진행 중. 지난 주 메탈 상위업체인 리오티도와 글렌코어 합병 논의. 이에 따른 메탈 변동성은 제한적이나 춘절 이후 메탈 가격 변동 가능성 존재 - 배터리 소재: 테슬라 신규 제품 출시로 인한 한국 밸류체인 수혜 시작. LG에너지솔루션(46시리즈) 및 파나소닉(2170 업그레이드)을 통해 납품이 가능한 업체에 주목할 필요 | <p>(단기) 대주전자재료</p> <p>(중기) 나노신소재</p> | <p>대주전자재료</p> <ul style="list-style-type: none"> - LG에너지솔루션 및 파나소닉을 통해서 Tesla향 공급이 진행될 것으로 예상 - Mass 모델로의 확장 시작, 본격적인 생산능력 확대, 글로벌 최초 SiOx 상용화 성공하였기 때문에 최소 4-5년 우위 지속할 것으로 예상 <p>나노신소재</p> <ul style="list-style-type: none"> - 미국 및 폴란드 공장 가동 임박한 것으로 예상. 다수의 고객사를 통해 OEM으로의 확장은 지속될 것으로 예상 - Mass 모델로의 확장 시작, 본격적인 생산능력 확대, SWCNT 메인 플레이어로 급증하는 수요 당분간 독식할 것으로 전망 |
| 인터넷 | 임희석 | <ul style="list-style-type: none"> - 25년 온라인 광고 시장은 하이 실급 성장세 회복 전망 - 플랫폼별 타겟팅 고도화 수준 차이에 따른 광고 단가 격차 확대 예상 - NAVER: 앱 개편 이후 디스플레이 광고 성장세 가속화. 홈페이지 체류시간 증가에 따른 DA 호조세 지속 전망. - 키워드 중심 광고 알고리즘 고도화에 따른 검색 광고 성장세도 가속화 - 카카오: 메시지형 광고를 제외한 전 사업부문 저성장세 지속 | <p>(단기) NAVER</p> <p>(중기) NAVER</p> | <p>NAVER</p> <ul style="list-style-type: none"> - 25F P/E 18배로 16년 이후 밸류에이션 하단에서 거래 중 - 홈페이지 개편 효과로 앱 체류시간 감소세 일단락. SA, DA 성장세 가속화 - 타겟팅 고도화에 용이한 홈페이지 체류시간 증대가 DA 부문 호조로 이어질 전망 - 1H25 출시 예고한 커머스 단독 앱 출시가 또 한 번의 모멘텀이 될 전망 - 4분기 실적 호조 예상. 앱 개편 효과에 따른 SA, DA 부문 동반 서프라이즈 예상 |
| 게임 | 임희석 | <ul style="list-style-type: none"> - 글로벌 게임 시장은 콘텐츠 공급 회복기를 거치며 성장세 가속화 - 플랫폼 수수료 인하 가능성도 25년 잠재적인 모멘텀. 상반기 구글 EU 지역 수수료 인하 예상 - 생성 AI 도입 본격화에 따른 생산성 향상 및 비용 효율화 관찰 - 국내 게임사 인건비 부담 감소 추세. 인건비 상승세 둔화 및 보수적 채용 영향 - 서브컬처에서 차별화된 개발력을 보유한 기업에 관심 필요. 시프트업 최선호 | <p>(단기) 시프트업</p> <p>(중기) 시프트업</p> | <p>시프트업</p> <ul style="list-style-type: none"> - 글로벌에서 고성능하고 있는 서브컬처 장르에서 가진 차별화된 개발력 보유 - 1H25 이후 니케 중국 확장 및 스텔라블레이드 PC 확장에 따른 폭발적인 성장 기대 - 니케 트레이드 회복 및 기대 이상의 스텔라블레이드 판매에 따른 4분기 실적 호조 예상 - 니케 중국 2Q25 출시 예정. 1월 사전예약 시작됨에 따라 4월 출시 예상 |
| 통신 | 김수진 | <ul style="list-style-type: none"> - 2월 4Q24 실적 발표 예정. 3사 모두 일회성 비용 발생. SK텔레콤과 KT는 특별 구조조정 진행했고, LG유플러스도 일회성 인건비 발생 - 이번 실적발표에서 25년 자사주에 대한 계획 발표 기대 - 지난해 밸류업 계획에서 발표한 내용에 기반해서 KT는 자사주 매입, LG유플러스는 자사주 소각을 먼저 시행할 것으로 기대. 실적발표 때 배당 기준일도 발표. 배당 기준일 전후로 추가 방향성 다시 설정될 것으로 예상 | <p>(단기) KT</p> <ul style="list-style-type: none"> - 직전: SKT <p>(중기) KT</p> <ul style="list-style-type: none"> - 직전: SKT | <p>KT</p> <ul style="list-style-type: none"> - 4Q 알려진대로 1조 특별 구조조정 비용 발생해 연결 기준 매출 6.68조원과 영업적자 6.287억원 기록 전망 - 4Q 실적발표에서 밸류업에서 이야기한 자사주 매입에 대한 플랜 발표 기대. 그 규모에 따라 추가적인 상승 가능성 있을 것으로 판단 - 25년 인건비에서 3,000억 이익 추가되고, 광진구 부동산 프로젝트 이익 5,000억 인식되면서(상반기), 25년 매출과 영업이익은 각각 27.9조원과 2.7조원으로 예상 |
| IT서비스 | 김수진 | <ul style="list-style-type: none"> - SI는 계열사 업황 부진으로 연초 기대감 낮아진 상황 - 1월말에서 2월 초 예정된 실적 발표에서 25년 가이던스 확인 후, 저점에서 반등 가능할 것으로 기대 - 소프트웨어는 25년 생성시 성과와 글로벌 진출 결과가 주가를 좌우할 수 있을 것으로 판단 | <p>(단기) 더존비즈온</p> <p>(중기) 더존비즈온</p> | <p>더존비즈온</p> <ul style="list-style-type: none"> - 실적 부진 우려 불가했으나, 특별한 일회성 비용 없이 견조한 실적 나올 것으로 예상 - 무엇보다 OneAI가 출시 5개월여만에 2,000개 계약 달성 하면서, 실질적으로 AI 매출이 발생하는 한국 대표 기업이 되는 것이 의미있을 것으로 판단해 매출 규모에 주목 - 영업이익률 역시 20% 후반을 유지할 것으로 전망 |

미래에셋증권 리서치센터 커버리지 (1/4)



| 구분 | 담당자 | 종목명 | 투자의견 | 현재 주가 | TP | vs. TP | 수익률 | |
|-----------|-----|----------|------|-----------|---------|--------------|---------|-------------|
| | | | | (Local) | | | 2W | 3M |
| 에너지/정유/화학 | 이진호 | LG화학 | 매수 | 243,500 | 420,000 | 72.5 | -3.9 | -26.5 |
| | | 롯데케미칼 | TB | 57,500 | 100,000 | 73.9 | -4.0 | -35.2 |
| | | SKC | TB | 174,500 | 157,000 | -10.0 | 49.1 | 16.6 |
| | | 금호석유 | TB | 93,000 | 140,000 | 50.5 | -0.1 | -31.9 |
| | | SK이노베이션 | 매수 | 128,800 | 150,000 | 16.5 | 8.2 | 14.9 |
| | | S-Oil | 매수 | 65,300 | 79,000 | 21.0 | 11.8 | 11.1 |
| | | 코노코필립스 | TB | 106 | 125 | 18.1 | 4.7 | -0.3 |
| | | 한화솔루션 | 매수 | 21,200 | 23,000 | 8.5 | 18.6 | -0.2 |
| | | OCI홀딩스 | 매수 | 83,700 | 98,000 | 17.1 | 28.4 | 26.4 |
| | | 퍼스트솔라 | 매수 | 193 | 290 | 50.4 | 3.5 | -5.2 |
| | | SK오션플랜트 | 매수 | 13,860 | 16,000 | 15.4 | 1.5 | -5.2 |
| | | 씨에스윈드 | 매수 | 41,650 | 68,000 | 63.3 | -6.9 | -32.4 |
| | | 씨에스베어링 | 매수 | 5,860 | 8,700 | 48.5 | 14.7 | 1.7 |
| | | 방산/항공우주 | 정동호 | 한화에어로스페이스 | 매수 | 382,500 | 480,000 | 25.5 |
| 한국항공우주 | 매수 | | | 53,800 | 82,000 | 52.4 | -3.9 | 0.7 |
| 현대로템 | 매수 | | | 56,700 | 85,000 | 49.9 | 9.0 | -15.5 |
| 한화시스템 | 매수 | | | 25,300 | 26,000 | 2.8 | 7.2 | 34.0 |
| LIG넥스원 | 매수 | | | 213,000 | 321,000 | 50.7 | -18.1 | -16.3 |
| 조선 | 정동호 | HD현대중공업 | 매수 | 310,000 | 383,000 | 23.5 | 8.6 | 57.2 |
| | | HD현대미포 | 매수 | 128,300 | 198,000 | 54.3 | 0.3 | 17.0 |
| | | HD한국조선해양 | 매수 | 243,500 | 329,000 | 35.1 | 9.2 | 23.5 |
| | | 삼성중공업 | 매수 | 13,540 | 15,000 | 10.8 | 18.7 | 32.1 |
| 건설/건자재 | 김기룡 | 현대리바트 | 매수 | 7,620 | 9,700 | 27.3 | -1.4 | -7.4 |
| | | DL이앤씨 | 매수 | 30,700 | 46,000 | 49.8 | -2.1 | -4.4 |
| | | 현대건설 | 매수 | 26,600 | 36,000 | 35.3 | 2.9 | -11.8 |
| | | GS건설 | 매수 | 16,960 | 26,000 | 53.3 | -5.5 | -10.8 |
| | | 한샘 | 매수 | 47,350 | 74,000 | 56.3 | -1.4 | -7.5 |
| | | 삼성E&A | 매수 | 18,600 | 31,000 | 66.7 | 10.1 | -9.5 |
| | | 삼성물산 | 매수 | 118,800 | 190,000 | 59.9 | 2.8 | -13.7 |
| | | 대우건설 | 매수 | 3,120 | 4,300 | 37.8 | -2.7 | -18.3 |

| 구분 | 담당자 | 종목명 | 투자의견 | 현재 주가 | TP | vs. TP | 수익률 | |
|------------|-----|-------------|------|---------|---------|--------------|------|-------|
| | | | | (Local) | | | 2W | 3M |
| 건설/건자재 | 김기룡 | LX하우시스 | 매수 | 31,600 | 56,000 | 77.2 | -1.9 | -25.7 |
| 전력기기 | 조연주 | HD현대일렉트릭 | 매수 | 418,000 | 490,000 | 17.2 | 4.5 | 36.4 |
| | | 효성중공업 | 매수 | 480,000 | 520,000 | 8.3 | 15.0 | 18.1 |
| | | LS ELECTRIC | 매수 | 222,500 | 210,000 | -5.6 | 27.7 | 41.5 |
| | | 일진전기 | 매수 | 31,350 | 32,000 | 2.1 | 8.3 | 20.1 |
| 운송 | 류제현 | 현대글로벌비스 | 매수 | 127,000 | 160,000 | 26.0 | -5.6 | 6.1 |
| | | CJ대한통운 | 매수 | 80,600 | 150,000 | 86.1 | -5.3 | -8.5 |
| | | 대한항공 | 매수 | 23,950 | 33,000 | 37.8 | 2.1 | 4.8 |
| | | 제주항공 | 중립 | 7,490 | 10,500 | 40.2 | 1.2 | -15.4 |
| | | 진에어 | 매수 | 10,110 | 14,000 | 38.5 | 2.5 | -0.4 |
| | | 팬오션 | 매수 | 3,435 | 5,500 | 60.1 | 1.0 | -5.1 |
| | | HMM | TB | 19,430 | 20,000 | 2.9 | 5.8 | 11.3 |
| 유틸리티/그린에너지 | 류제현 | 한국전력 | 매수 | 20,750 | 27,000 | 30.1 | 3.8 | 0.5 |
| | | 한전KPS | 매수 | 44,000 | 55,000 | 25.0 | 0.1 | -0.5 |
| | | 넥스트에라 에너지 | 매수 | 71 | 103 | 45.3 | -1.7 | -15.5 |
| | | 한국가스공사 | 중립 | 35,700 | 48,000 | 34.5 | 2.9 | -12.7 |
| | | 일진하이솔루스 | 중립 | 16,280 | 23,000 | 41.3 | -3.2 | -21.7 |
| | | 두산퓨얼셀 | 중립 | 17,280 | 20,000 | 15.7 | 0.3 | -3.1 |
| | | 블룸 에너지 | 매수 | 24 | 18 | -24.7 | -1.6 | 135.4 |
| | | 커민스 | 매수 | 366 | 460 | 25.6 | 3.4 | 10.0 |
| | | LX 인터내셔널 | 매수 | 25,300 | 37,000 | 46.2 | -9.0 | -15.8 |
| | | 포스코인터내셔널 | 매수 | 42,700 | 65,000 | 52.2 | 1.9 | -18.2 |
| 자동차 | 김진석 | 현대차 | 매수 | 211,500 | 360,000 | 70.2 | -0.7 | -10.2 |
| | | 기아 | 매수 | 101,500 | 150,000 | 47.8 | 0.8 | 6.6 |
| | | BYD | 매수 | 277 | 398 | 43.9 | 2.2 | -4.4 |
| | | 현대모비스 | 매수 | 252,500 | 330,000 | 30.7 | 2.4 | 4.3 |
| | | HL만도 | 매수 | 45,150 | 49,000 | 8.5 | 11.8 | 17.4 |
| | | 한운시스템 | 중립 | 4,390 | 4,400 | 0.2 | 9.1 | 14.2 |
| 화장품/의류 | 배송이 | 아모레퍼시픽 | 매수 | 124,600 | 160,000 | 28.4 | 15.3 | 1.4 |
| | | 코스맥스 | 매수 | 167,500 | 170,000 | 1.5 | 15.6 | 22.7 |

주: 01/17(금) 종가 기준. 투자의견은 매수/TB(Trading Buy)/중립/매도로 구분
 자료: 미래에셋증권 리서치센터

미래에셋증권 리서치센터 커버리지 (2/4)



| 구분 | 담당자 담당자 | 종목명 | 투자의견 | 현재 주가 | TP | vs. TP | 수익률 | |
|--------|------------|-------------|------|---------|---------|---------|---------|-------|
| | | | | (Local) | | | 2W | 3M |
| 화장품/의류 | 배송이 | 한국콜마 | 매수 | 60,400 | 80,000 | 32.5 | 7.3 | -14.8 |
| | | 아모레G | 매수 | 24,000 | 30,000 | 25.0 | 12.9 | 3.0 |
| | | LG생활건강 | 중립 | 303,000 | 350,000 | 15.5 | -2.9 | -13.6 |
| | | 에이피알 | 매수 | 50,300 | 60,000 | 19.3 | -7.0 | -5.6 |
| | | 코스메카코리아 | 매수 | 53,200 | 90,000 | 69.2 | -2.2 | -30.8 |
| | | 윌라홀딩스 | 매수 | 42,000 | 47,000 | 11.9 | 4.5 | 3.2 |
| | | F&F | 매수 | 62,900 | 85,000 | 35.1 | 5.9 | 4.0 |
| | | 한세실업 | 매수 | 13,240 | 25,000 | 88.8 | -4.1 | -18.2 |
| | | 영원무역 | 매수 | 40,400 | 57,000 | 41.1 | -2.7 | -6.0 |
| | | 신세계인터내셔널 | 중립 | 10,720 | 13,000 | 21.3 | 4.0 | -18.2 |
| | | 화승엔터프라이즈 | 매수 | 9,570 | 12,000 | 25.4 | 9.0 | 8.3 |
| | | 유통 | 배송이 | 신세계 | 매수 | 133,100 | 170,000 | 27.7 |
| 호텔신라 | 중립 | | | 39,300 | 40,000 | 1.8 | 3.0 | -13.1 |
| GS리테일 | 중립 | | | 15,840 | 20,000 | 26.3 | -7.7 | -12.4 |
| BGF리테일 | 매수 | | | 104,100 | 140,000 | 34.5 | 0.5 | -7.4 |
| 현대백화점 | 매수 | | | 47,500 | 60,000 | 26.3 | 1.5 | 2.3 |
| 미디어/엔터 | 김규연 | 하이브 | 매수 | 223,500 | 270,000 | 20.8 | 11.2 | 16.3 |
| | | JYP Ent. | 매수 | 76,400 | 90,000 | 17.8 | 12.7 | 49.5 |
| | | 에스엠 | 매수 | 78,400 | 104,000 | 32.7 | 8.0 | 16.7 |
| | | 디어유 | 매수 | 34,650 | 42,000 | 21.2 | -0.3 | 48.1 |
| | | 넷플릭스 | 매수 | 858 | 1,814 | 111.4 | -2.6 | 24.8 |
| | | 스튜디오드래곤 | 매수 | 39,650 | 61,000 | 53.8 | -6.4 | 7.6 |
| | | CJ ENM | 매수 | 54,500 | 80,000 | 46.8 | -0.4 | -13.1 |
| 인도소비재 | 정우창 | 윌라이언스 인터스트리 | 매수 | 1,302 | 1,690 | 29.8 | 4.1 | -4.0 |
| | | 타이탄 컴퍼니 | 매수 | 3,357 | 4,400 | 31.1 | -2.7 | -1.4 |
| | | 바르티 에어텔 | 매수 | 1,628 | 2,350 | 44.4 | 1.8 | -4.3 |
| | | 힌두스탄 유니레버 | 중립 | 2,354 | 2,570 | 9.2 | -2.2 | -14.0 |
| | | 인디안 호텔 컴퍼니 | TB | 813 | 940 | 15.6 | -6.8 | 18.3 |
| | | 타타 컨슈머 프로젝트 | TB | 954 | 1,150 | 20.5 | 1.6 | -12.4 |
| 의료기기 | 김충현 | 씨젠 | 매수 | 24,700 | 38,000 | 53.8 | 2.9 | 2.7 |

| 구분 | 담당자 담당자 | 종목명 | 투자의견 | 현재 주가 | TP | vs. TP | 수익률 | |
|---------|------------|-----------|---------|-----------|-----------|--------|-------|-------|
| | | | | (Local) | | | 2W | 3M |
| 의료기기 | 김충현 | 클래시스 | 매수 | 52,200 | 74,000 | 41.8 | 0.0 | -15.5 |
| | | 덴티움 | 매수 | 67,200 | 100,000 | 48.8 | -1.2 | -14.1 |
| | | 디오 | 매수 | 16,890 | 25,000 | 48.0 | 1.4 | -1.2 |
| | | 바텍 | 매수 | 19,220 | 38,000 | 97.7 | -0.4 | -18.4 |
| | | 레이 | TB | 6,330 | 7,400 | 16.9 | -5.1 | -32.4 |
| | | 뷰웁스 | 매수 | 20,950 | 30,000 | 43.2 | -1.9 | -19.3 |
| | | 아이센스 | 매수 | 18,330 | 28,000 | 52.8 | 16.5 | -10.6 |
| | | 인바디 | 매수 | 24,350 | 35,000 | 43.7 | 4.1 | 1.7 |
| | | 고영 | 매수 | 9,400 | 14,000 | 48.9 | 7.2 | -5.2 |
| | | 텍스컴 | 매수 | 84 | 100 | 18.5 | 4.1 | 21.3 |
| | | 인튜이티브 서지컬 | 중립 | 593 | 550 | -7.2 | 10.7 | 25.1 |
| | | 스트라이커 | TB | 383 | 430 | 12.1 | 6.1 | 6.6 |
| 파마리서치 | 매수 | 263,500 | 290,000 | 10.1 | 1.2 | 17.1 | | |
| 제약/바이오 | 김승민 | 삼성바이오로직스 | 매수 | 1,015,000 | 1,350,000 | 33.0 | 8.0 | -1.1 |
| | | 셀트리온 | 매수 | 180,000 | 250,000 | 38.9 | -0.5 | 0.1 |
| | | Sk바이오팜 | 매수 | 109,700 | 145,000 | 32.2 | 0.5 | -12.5 |
| | | 유한양행 | 매수 | 134,000 | 116,000 | -13.4 | 12.4 | -12.9 |
| | | 한미약품 | 매수 | 255,500 | 440,000 | 72.2 | -9.7 | -20.7 |
| | | 종근당 | 매수 | 91,000 | 160,000 | 75.8 | 1.6 | -16.6 |
| | | 대웅제약 | 매수 | 130,000 | 160,000 | 23.1 | 2.2 | -17.7 |
| | | 동아에스티 | 매수 | 51,100 | 86,000 | 68.3 | -14.5 | -35.2 |
| | | 녹십자 | 매수 | 146,400 | 200,000 | 36.6 | -13.6 | -13.2 |
| | | 일라이 릴리 | 매수 | 726 | 1,170 | 61.2 | -7.2 | -20.9 |
| 글로벌바이오텍 | 서미하 | 에스티팜 | 매수 | 86,800 | 120,000 | 38.2 | -5.1 | -16.4 |
| | | 한올바이오파마 | 매수 | 39,100 | 45,000 | 15.1 | -2.5 | -12.2 |
| | | 종근당홀딩스 | TB | 46,800 | 70,000 | 49.6 | -1.5 | -20.7 |
| | | 다이하저산교 | 매수 | 4,081 | 6,200 | 51.9 | -6.2 | -16.8 |
| | | 엘나일람 | 중립 | 246 | 236 | -4.2 | 5.1 | -17.0 |
| | | 리가캠바이오 | 매수 | 121,600 | 170,000 | 39.8 | 3.0 | -1.9 |
| | | 머크 | TB | 98 | 146 | 49.1 | -1.2 | -10.8 |

주: 01/17(금) 종가 기준. 투자의견은 매수/TB(Trading Buy)/중립/매도로 구분
 자료: 미래에셋증권 리서치센터

미래에셋증권 리서치센터 커버리지 (3/4)



| 구분 | 담당자 담당자 | 종목명 | 투자의견 | 현재 주가 | TP | vs. TP | 수익률 | |
|---------|------------|---------|------|---------|---------|--------|--------|-------|
| | | | | (Local) | | | 2W | 3M |
| 글로벌바이오텍 | 서미화 | 녹십자 | 매수 | 146,400 | 200,000 | 36.6 | -13.6 | -13.2 |
| | | 휴젤 | 매수 | 253,000 | 410,000 | 62.1 | -5.2 | -13.7 |
| 은행 | 정태준 | KB금융 | 매수 | 88,600 | 120,000 | 35.4 | 5.7 | -5.4 |
| | | 하나금융지주 | 매수 | 57,300 | 80,000 | 39.6 | 0.5 | -12.8 |
| | | 신한지주 | 매수 | 49,450 | 70,000 | 41.6 | 2.6 | -12.9 |
| | | 우리금융지주 | TB | 15,500 | 18,000 | 16.1 | 1.6 | -5.6 |
| | | BNK금융지주 | TB | 11,360 | 12,000 | 5.6 | 8.6 | 17.4 |
| | | JB금융지주 | TB | 18,220 | 20,000 | 9.8 | 16.1 | 6.2 |
| | | 기업은행 | 중립 | 14,710 | 14,000 | -4.8 | 2.5 | 2.2 |
| | | DGB금융지주 | TB | 8,890 | 9,500 | 6.9 | 7.8 | 9.5 |
| | | 증권 | 정태준 | 삼성증권 | 매수 | 43,500 | 60,000 | 37.9 |
| NH투자증권 | 매수 | | | 13,910 | 17,000 | 22.2 | 2.4 | 1.8 |
| 한국금융지주 | 매수 | | | 75,700 | 110,000 | 45.3 | 6.5 | -1.7 |
| 키움증권 | 매수 | | | 121,700 | 150,000 | 23.3 | 5.6 | -10.7 |
| 보험 | 정태준 | 메리츠금융지주 | 매수 | 111,800 | 130,000 | 16.3 | 5.7 | 7.8 |
| | | 삼성화재 | 매수 | 365,500 | 460,000 | 25.9 | 2.5 | 5.0 |
| | | 코리안리 | 매수 | 8,250 | 10,000 | 21.2 | 3.4 | 17.3 |
| | | DB손해보험 | 매수 | 93,800 | 130,000 | 38.6 | -8.6 | -17.1 |
| | | 동양생명 | 중립 | 4,735 | 6,000 | 26.7 | 2.7 | -14.2 |
| | | 삼성생명 | TB | 91,100 | 110,000 | 20.7 | -2.3 | -8.9 |
| | | 한화손해보험 | 중립 | 4,160 | 4,500 | 8.2 | 1.1 | -16.6 |
| | | 현대해상 | 중립 | 25,400 | 29,000 | 14.2 | 1.6 | -18.1 |
| 소비자금융 | 박주연 | KG이니시스 | 매수 | 8,820 | 12,000 | 36.1 | -0.7 | -6.6 |
| | | 카카오페이 | 매수 | 25,700 | 30,000 | 16.7 | -5.2 | 4.9 |
| | | NHN KCP | 매수 | 7,280 | 10,000 | 37.4 | -3.8 | -0.1 |
| AI | 박연주 | 알파벳 | 매수 | 196 | 240 | 22.4 | 2.2 | 20.3 |
| | | 메타 | 매수 | 613 | 750 | 22.4 | 1.3 | 6.2 |
| | | 아마존 | 매수 | 226 | 270 | 19.5 | 0.8 | 20.5 |
| | | 테슬라 | 매수 | 427 | 394 | -7.6 | 3.9 | 93.1 |
| | | 바이두 | TB | 79 | 107 | 36.0 | -3.0 | -13.4 |

주: 01/17(금) 증가 기준. 투자의견은 매수/TB(Trading Buy)/중립/매도로 구분
 자료: 미래에셋증권 리서치센터

| 구분 | 담당자 담당자 | 종목명 | 투자의견 | 현재 주가 | TP | vs. TP | 수익률 | |
|-----------|------------|------------|--------|---------|---------|--------|------|-------|
| | | | | (Local) | | | 2W | 3M |
| AI | 박연주 | 샤오미 | 매수 | 35 | 35 | 0.1 | -3.6 | 51.3 |
| 반도체 | 김영건 | 삼성전자 | 매수 | 53,700 | 84,000 | 56.4 | -1.3 | -10.1 |
| | | SK하이닉스 | 매수 | 214,500 | 270,000 | 25.9 | 17.9 | 9.4 |
| | | SK | 매수 | 146,800 | 230,000 | 56.7 | 8.7 | -0.1 |
| | | DB하이텍 | 매수 | 33,650 | 39,200 | 16.5 | 1.8 | -16.3 |
| | | 한솔케미칼 | 매수 | 99,400 | 215,000 | 116.3 | -3.0 | -21.0 |
| | | 솔브레인 | 매수 | 181,300 | 263,000 | 45.1 | 6.3 | -11.8 |
| | | 주성엔지니어링 | 매수 | 34,700 | 46,000 | 32.6 | 10.9 | 22.6 |
| | | 케이씨텍 | 매수 | 34,200 | 47,300 | 38.3 | 17.7 | -10.5 |
| | | 해성디에스 | 매수 | 25,850 | 44,000 | 70.2 | 6.4 | -9.5 |
| | | NVIDIA | 매수 | 138 | 206 | 49.6 | -4.7 | 0.6 |
| 배터리 | 김철중 | LG에너지솔루션 | 매수 | 350,500 | 480,000 | 36.9 | -1.5 | -11.7 |
| | | 삼성SDI | 매수 | 234,000 | 530,000 | 126.5 | -5.3 | -29.9 |
| | | CATL | 매수 | 252 | 380 | 51.1 | -2.4 | 8.6 |
| | | 에코프로비엠 | 매수 | 130,100 | 175,000 | 34.5 | 15.1 | -21.8 |
| | | 포스코케미칼 | 매수 | 149,900 | 220,000 | 46.8 | 2.5 | -35.9 |
| | | 엘앤에프 | 매수 | 85,800 | 150,000 | 74.8 | 5.1 | -16.9 |
| | | SK아이이테크놀로지 | 매수 | 24,750 | 50,000 | 102.0 | 4.9 | -26.9 |
| | | 코스모신소재 | 매수 | 55,300 | 140,000 | 153.2 | -0.9 | -49.7 |
| | | 롯데에너지머티리얼즈 | 매수 | 23,800 | 67,000 | 181.5 | -1.2 | -39.1 |
| | | 더블유씨피 | 매수 | 11,810 | 27,000 | 128.6 | 1.7 | -31.8 |
| 천보 | 매수 | 38,900 | 80,000 | 105.7 | 3.5 | -32.3 | | |
| 배터리장비 | 박준서 | LG디스플레이 | TB | 8,970 | 16,000 | 78.4 | -2.4 | -15.3 |
| | | 피엔티 | 매수 | 40,750 | 66,000 | 62.0 | 3.3 | -24.3 |
| | | 다이엔티 | 매수 | 5,660 | 19,000 | 235.7 | 3.9 | -27.4 |
| 전기전자/하드웨어 | 박준서 | 하나기술 | 매수 | 22,600 | 80,500 | 256.2 | 13.5 | -23.6 |
| | | 코원테크 | 매수 | 15,070 | 31,500 | 109.0 | 3.8 | 7.4 |
| | | LG전자 | 매수 | 83,700 | 120,000 | 43.4 | -1.6 | -14.2 |
| | | LG이노텍 | 매수 | 158,300 | 230,000 | 45.3 | -1.2 | -20.5 |
| | | 삼성전기 | 매수 | 128,200 | 200,000 | 56.0 | 4.8 | 3.2 |

미래에셋증권 리서치센터 커버리지 (4/4)



| 구분 | 담당자 담당자 | 종목명 | 투자의견 | 현재 주가 | TP | vs. TP | 수익률 | |
|-----------|------------|--------|--------|-------------|---------|--------------|-------|-------|
| | | | | (Local) | | | 2W | 3M |
| 전기전자/하드웨어 | 박준서 | 삼화콘덴서 | 매수 | 28,800 | 60,000 | 108.3 | 4.5 | -18.4 |
| | | 비에이치 | 매수 | 15,400 | 30,000 | 94.8 | -10.7 | -9.9 |
| | | 솔루엠 | 매수 | 18,700 | 29,000 | 55.1 | -6.2 | -8.8 |
| 배터리 메탈 | 최유진 | 대주전자재료 | 매수 | 104,200 | 125,000 | 20.0 | 36.2 | 0.8 |
| | | 나노신소재 | 매수 | 67,800 | 100,000 | 47.5 | 10.4 | -21.8 |
| | | 고려아연 | 매수 | 840,000 | 700,000 | -16.7 | -11.4 | 5.8 |
| | | 앨버말 | 매수 | 97 | 146 | 49.8 | 11.0 | 3.0 |
| 인터넷/게임 | 임희석 | 네이버 | 매수 | 209,000 | 280,000 | 34.0 | 4.2 | 19.4 |
| | | 카카오 | 매수 | 36,400 | 46,000 | 26.4 | -4.3 | -2.5 |
| | | SOOP | 매수 | 90,900 | 150,000 | 65.0 | -2.3 | -3.0 |
| | | 크래프톤 | 매수 | 341,500 | 470,000 | 37.6 | 1.9 | 2.1 |
| | | 위메이드 | 매수 | 38,700 | 53,000 | 37.0 | 6.9 | 13.0 |
| | | 넥슨게임즈 | 매수 | 13,650 | 20,000 | 46.5 | -0.4 | -7.5 |
| | | 네오위즈 | 매수 | 18,920 | 27,000 | 42.7 | 0.2 | -7.7 |
| | | 엔씨소프트 | TB | 181,800 | 250,000 | 37.5 | -3.8 | -4.3 |
| | | 넷마블 | 매수 | 47,000 | 62,000 | 31.9 | -10.5 | -19.7 |
| | | 펄어비스 | 중립 | 28,350 | 40,000 | 41.1 | -0.9 | -22.4 |
| | | 카카오게임즈 | 매수 | 16,640 | 22,000 | 32.2 | 0.0 | -0.3 |
| | | 조이시티 | 매수 | 1,690 | 2,200 | 30.2 | 4.4 | -0.1 |
| | | 유니티 | 매수 | 22 | 25 | 14.8 | -9.6 | 2.4 |
| | | 넥슨(JP) | 매수 | 2,151 | 4,000 | 86.0 | -9.5 | -19.2 |
| | | 카페24 | 매수 | 37,000 | 40,000 | 8.1 | 0.5 | 46.8 |
| 시프트업 | 매수 | 62,100 | 95,000 | 53.0 | 2.8 | 6.3 | | |
| 통신/IT서비스 | 김수진 | SK텔레콤 | 매수 | 55,700 | 70,000 | 25.7 | -1.8 | 0.9 |
| | | KT | 매수 | 45,950 | 60,000 | 30.6 | 3.3 | 7.4 |
| | | LG유플러스 | 매수 | 10,310 | 13,900 | 34.8 | -1.3 | 4.9 |
| | | 삼성SDS | 매수 | 124,000 | 191,000 | 54.0 | -3.1 | -17.7 |
| | | 현대오토에버 | 매수 | 138,000 | 210,000 | 52.2 | 4.3 | -3.4 |
| | | 롯데정보통신 | 매수 | 19,700 | 46,000 | 133.5 | -0.1 | -15.1 |
| | | 더존비즈온 | 매수 | 57,000 | 82,000 | 43.9 | -7.0 | 20.4 |

| 구분 | 담당자 | 종목명 | 투자의견 | 현재 주가 | TP | vs. TP | 수익률 | |
|----------|-----|-----------|------|---------|-----|-------------|------|------|
| | | | | (Local) | | | 2W | 3M |
| 글로벌소프트웨어 | 김수진 | 마이크로소프트 | 매수 | 429 | 530 | 23.5 | 1.3 | 3.0 |
| | | 세일즈포스 | 매수 | 325 | 443 | 36.5 | -2.5 | 11.5 |
| | | 클라우드스트라이크 | 매수 | 357 | 448 | 25.5 | -0.6 | 15.0 |
| | | 포티넷 | 매수 | 94 | 117 | 24.2 | -3.3 | 16.5 |
| | | 팔로앨토 네트워크 | 매수 | 177 | 223 | 25.9 | -3.4 | -5.8 |

주: 01/17(금) 종가 기준. 투자의견은 매수/TB(Trading Buy)/중립/매도로 구분
 자료: 미래에셋증권 리서치센터

Compliance

투자의견 및 목표주가 변동추이

| 제시일자 | 투자의견 | 목표주가(원) | 과리율(%) | | 제시일자 | 투자의견 | 목표주가(원) | 과리율(%) | |
|----------------|-------------|---------|--------|------------|-------------------|-------------|---------|--------|------------|
| | | | 평균주가대비 | 최고(최저)주가대비 | | | | 평균주가대비 | 최고(최저)주가대비 |
| 한화솔루션 (009830) | | | | | LIG넥스원 (079550) | | | | |
| 2025.01.08 | 매수 | 23,000 | - | - | 2024.11.11 | 매수 | 321,000 | - | - |
| 2024.10.31 | 매수 | 28,000 | -38.39 | -20.89 | 2024.09.23 | 매수 | 269,000 | -9.85 | 0.00 |
| 2024.07.26 | 매수 | 35,000 | -30.53 | -19.71 | 2024.07.29 | 매수 | 255,000 | -23.00 | -16.86 |
| 2024.07.05 | 매수 | 39,000 | -32.71 | -29.87 | 2024.04.15 | 매수 | 208,000 | -10.86 | 15.14 |
| 2024.05.27 | 매수 | 45,000 | -33.55 | -24.67 | 2024.02.08 | 매수 | 140,000 | 12.98 | 30.93 |
| 2024.05.16 | Trading Buy | 33,000 | -8.03 | -2.27 | 2023.09.20 | 매수 | 130,000 | -19.29 | 6.54 |
| 2024.04.26 | Trading Buy | 28,000 | -1.05 | 4.46 | HD현대미포 (010620) | | | | |
| 2024.02.23 | Trading Buy | 33,000 | -18.93 | -11.97 | 2025.01.17 | 매수 | 198,000 | - | - |
| 2024.01.12 | 매수 | 51,000 | -34.94 | -25.98 | 2024.11.11 | 매수 | 170,000 | -24.91 | -18.29 |
| 2023.11.23 | 매수 | 46,000 | -24.03 | -14.13 | 2022.02.07 | 분석 대상 제외 | - | - | - |
| 2023.11.01 | 매수 | 40,000 | -19.93 | -14.25 | 삼성E&A (028050) | | | | |
| 2023.07.31 | 매수 | 45,000 | -26.61 | -13.22 | 2024.11.21 | 매수 | 31,000 | - | - |
| 2023.04.28 | 매수 | 73,000 | -38.71 | -33.29 | 2024.03.07 | 매수 | 38,000 | -37.31 | -24.87 |
| 2023.02.17 | 매수 | 60,000 | -23.15 | -8.17 | 2023.11.23 | 매수 | 34,000 | -26.54 | -14.71 |
| 2022.10.07 | 매수 | 66,000 | -27.74 | -18.18 | 2023.04.28 | 분석 대상 제외 | - | - | - |
| 씨에스윈드 (112610) | | | | | 2022.11.23 | 매수 | 34,000 | -22.09 | -6.76 |
| 2024.11.22 | 매수 | 68,000 | - | - | DL이앤씨 (375500) | | | | |
| 2024.08.09 | 매수 | 78,000 | -23.52 | -7.31 | 2024.07.08 | 매수 | 46,000 | - | - |
| 2024.05.10 | 매수 | 59,000 | -16.99 | 5.93 | 2024.04.08 | 매수 | 50,000 | -29.39 | -20.30 |
| 2023.10.18 | 매수 | 70,000 | -21.80 | 0.71 | 2024.02.02 | Trading Buy | 50,000 | -24.86 | -13.80 |
| S-Oil (010950) | | | | | 2023.11.23 | 매수 | 50,000 | -23.82 | -13.80 |
| 2024.10.08 | 매수 | 79,000 | - | - | 2023.04.28 | 분석 대상 제외 | - | - | - |
| 2024.07.15 | 매수 | 85,000 | -25.12 | -19.06 | 2022.11.23 | Trading Buy | 45,000 | -21.87 | -7.00 |
| 2024.04.26 | 매수 | 89,000 | -23.31 | -17.75 | HD현대일렉트릭 (267260) | | | | |
| 2024.01.29 | 매수 | 104,000 | -27.27 | -19.71 | 2025.01.20 | 매수 | 510,000 | - | - |
| 2023.10.30 | 매수 | 87,000 | -21.92 | -18.85 | 2024.09.26 | 매수 | 490,000 | -26.75 | -14.69 |
| 2023.04.27 | 매수 | 94,000 | -22.15 | -14.15 | 2024.04.24 | 매수 | 300,000 | -2.70 | 21.83 |
| 2023.01.19 | 매수 | 114,000 | -28.12 | -20.09 | 2024.03.20 | 매수 | 185,000 | 9.44 | 31.89 |
| 현대로템 (064350) | | | | | 2024.02.16 | 매수 | 150,000 | -9.76 | 4.20 |
| 2024.11.22 | 매수 | 85,000 | - | - | 2024.01.24 | 매수 | 120,000 | -12.69 | -2.67 |
| 2024.10.15 | 매수 | 78,000 | -18.15 | -13.97 | 2023.11.27 | 매수 | 107,000 | -18.85 | -5.98 |
| 2024.07.29 | 매수 | 65,000 | -18.77 | -4.62 | 현대글로벌비스 (086280) | | | | |
| 2024.04.01 | 매수 | 48,000 | -17.53 | -0.10 | 2024.11.01 | 매수 | 160,000 | - | - |
| 2023.09.20 | 매수 | 37,000 | -24.25 | -0.54 | 2024.07.25 | 매수 | 150,000 | -23.10 | -16.87 |

Compliance

투자의견 및 목표주가 변동추이

| 제시일자 | 투자의견 | 목표주가(원) | 과리율(%) | | 제시일자 | 투자의견 | 목표주가(원) | 과리율(%) | |
|----------------|-------------|---------|--------|------------|------------------|----------|---------|--------|------------|
| | | | 평균주가대비 | 최고(최저)주가대비 | | | | 평균주가대비 | 최고(최저)주가대비 |
| 2024.07.01 | 매수 | 150,059 | -18.50 | -14.97 | 2023.07.04 | 매수 | 57,000 | -15.92 | -0.35 |
| 2024.01.26 | 매수 | 115,046 | -19.16 | -0.22 | 2023.05.30 | 매수 | 53,000 | -20.34 | -16.42 |
| 2024.01.10 | 1년 경과 이후 | 125,050 | -31.63 | -28.68 | 2020.05.15 | 1년 경과 이후 | - | - | - |
| 2023.01.10 | 매수 | 125,050 | -30.71 | -20.16 | 코스메카코리아 (241710) | | | | |
| 대한항공 (003490) | | | | | 2024.11.18 | 매수 | 90,000 | - | - |
| 2024.11.07 | 매수 | 33,000 | - | - | 2024.08.13 | 매수 | 120,000 | -33.50 | -20.08 |
| 2024.01.31 | 매수 | 30,000 | -26.65 | -18.33 | 2024.07.12 | 매수 | 100,000 | -20.91 | -11.20 |
| 2024.01.10 | 1년 경과 이후 | 32,000 | -29.42 | -27.66 | BGF리테일 (282330) | | | | |
| 2023.01.10 | 매수 | 32,000 | -28.09 | -17.97 | 2024.11.22 | 매수 | 140,000 | - | - |
| 한전KPS (051600) | | | | | 2024.08.02 | 매수 | 150,000 | -24.25 | -17.80 |
| 2024.11.12 | 매수 | 55,000 | - | - | 2024.01.16 | 매수 | 180,000 | -32.63 | -18.83 |
| 2024.09.24 | 매수 | 50,000 | -12.05 | -9.30 | 2023.11.28 | 매수 | 170,000 | -20.13 | -15.59 |
| 2024.03.28 | 1년 경과 이후 | 44,000 | -14.18 | -1.82 | 신세계 (004170) | | | | |
| 2023.03.28 | 매수 | 44,000 | -21.36 | -11.48 | 2024.11.22 | 매수 | 170,000 | - | - |
| 2022.09.29 | Trading Buy | 40,000 | -15.15 | -6.88 | 2024.10.10 | 매수 | 210,000 | -31.43 | -26.33 |
| 한국전력 (015760) | | | | | 2024.05.09 | 매수 | 220,000 | -28.54 | -19.64 |
| 2024.08.09 | 매수 | 27,000 | - | - | 2024.01.17 | 매수 | 210,000 | -19.08 | -9.76 |
| 2024.02.26 | Trading Buy | 27,000 | -22.90 | -7.96 | 2023.10.18 | 매수 | 250,000 | -31.42 | -28.60 |
| 2023.11.15 | 중립 | 18,000 | 8.06 | 30.83 | 2023.05.30 | 매수 | 270,000 | -28.18 | -20.37 |
| 2023.02.28 | 중립 | 20,000 | -7.86 | 3.50 | 2022.09.19 | 분석 대상 제외 | - | - | - |
| 2023.02.25 | 1년 경과 이후 | 23,000 | -21.04 | -21.04 | 에스엠 (041510) | | | | |
| 2022.02.25 | 중립 | 23,000 | -9.03 | 7.61 | 2024.12.16 | 매수 | 104,000 | - | - |
| 현대차 (005380) | | | | | 2024.10.21 | 매수 | 94,000 | -18.51 | -7.98 |
| 2024.10.25 | 매수 | 360,000 | - | - | 2024.05.09 | 매수 | 110,000 | -33.94 | -12.91 |
| 2024.07.09 | 매수 | 385,000 | -35.73 | -27.66 | 2024.04.17 | 매수 | 94,000 | -12.58 | -8.09 |
| 2024.04.29 | 매수 | 350,000 | -23.93 | -14.86 | 2024.02.13 | 매수 | 117,000 | -32.85 | -24.44 |
| 2024.04.26 | 분석 대상 제외 | - | - | - | 2023.11.27 | 매수 | 130,000 | -34.72 | -26.69 |
| 2023.04.26 | 매수 | 250,000 | -18.64 | 2.20 | 2022.10.11 | 분석 대상 제외 | - | - | - |
| 2022.10.24 | 매수 | 220,000 | -21.91 | -8.64 | 하이브 (352820) | | | | |
| 한국콜마 (161890) | | | | | 2024.10.14 | 매수 | 270,000 | - | - |
| 2025.01.13 | 매수 | 80,000 | - | - | 2024.07.08 | 매수 | 300,000 | -41.73 | -35.23 |
| 2024.11.18 | 매수 | 74,000 | -26.27 | -22.57 | 2023.11.27 | 매수 | 320,000 | -33.88 | -20.00 |
| 2024.08.12 | 매수 | 85,000 | -19.56 | -10.35 | 2023.07.31 | 분석 대상 제외 | - | - | - |
| 2024.01.05 | 매수 | 75,000 | -27.10 | -2.67 | 2023.05.31 | 매수 | 345,000 | -19.37 | -11.01 |
| 2023.08.14 | 매수 | 74,000 | -29.79 | -21.62 | 2023.04.12 | 매수 | 300,000 | -9.56 | -1.83 |

Compliance

투자의견 및 목표주가 변동추이

| 제시일자 | 투자의견 | 목표주가(원) | 과리율(%) | | 제시일자 | 투자의견 | 목표주가(원) | 과리율(%) | |
|-------------------|----------|-----------|--------|------------|------------------|-------------|---------|--------|------------|
| | | | 평균주가대비 | 최고(최저)주가대비 | | | | 평균주가대비 | 최고(최저)주가대비 |
| 2022.10.11 | 분석 대상 제외 | | - | - | 2024.05.29 | 매수 | 86,000 | 2.96 | 52.33 |
| CJ ENM (035760) | | | | | KB금융 (105560) | | | | |
| 2024.11.18 | 매수 | 80,000 | - | - | 2024.11.04 | 매수 | 120,000 | - | - |
| 2023.07.31 | 분석 대상 제외 | | - | - | 2024.07.08 | 매수 | 110,000 | -21.21 | -8.18 |
| 2023.04.13 | 매수 | 100,000 | -27.42 | -15.50 | 2024.06.10 | 매수 | 100,000 | -19.49 | -11.80 |
| 클래시스 (214150) | | | | | 2024.01.08 | | | | |
| 2024.10.18 | 매수 | 74,000 | - | - | 2023.10.25 | 매수 | 72,000 | -26.83 | -22.64 |
| 2024.08.22 | 매수 | 67,000 | -17.88 | -7.76 | 2023.07.20 | 매수 | 63,000 | -14.62 | -8.41 |
| 2024.05.13 | 매수 | 60,000 | -17.30 | -7.83 | 2023.04.10 | 매수 | 62,000 | -22.04 | -18.71 |
| 2024.05.08 | 매수 | 50,000 | -4.00 | -3.00 | 2022.02.03 | 분석 대상 제외 | | - | - |
| 2024.02.15 | 매수 | 45,000 | -21.32 | -12.22 | NH투자증권 (005940) | | | | |
| 2023.11.08 | 매수 | 48,000 | -25.02 | -13.13 | 2024.11.11 | 매수 | 17,000 | - | - |
| 2023.08.14 | 매수 | 42,000 | -15.72 | -3.57 | 2024.07.03 | 매수 | 16,000 | -15.06 | -11.25 |
| 2023.05.25 | 매수 | 32,000 | -3.67 | 9.06 | 2024.06.10 | 매수 | 15,000 | -17.98 | -15.40 |
| 2023.05.11 | 매수 | 30,000 | -15.56 | -12.00 | 2024.01.08 | 분석 대상 제외 | | - | - |
| 2023.02.16 | 매수 | 25,000 | -16.13 | 0.60 | 2023.05.31 | 매수 | 13,000 | -22.27 | -16.85 |
| 2022.05.11 | 매수 | 23,000 | -28.17 | -14.35 | 2023.03.30 | 분석 대상 제외 | | - | - |
| 파마리서치 (214450) | | | | | 2022.11.23 | | | | |
| 2024.11.20 | 매수 | 290,000 | - | - | Trading Buy | | 11,000 | -15.60 | -11.09 |
| 2024.08.22 | 매수 | 260,000 | -21.19 | -9.42 | 한국금융지주 (071050) | | | | |
| SK바이오팜 (326030) | | | | | 2024.11.11 | | | | |
| 2024.11.11 | 매수 | 145,000 | - | - | 2024.06.10 | Trading Buy | 80,000 | -9.23 | -1.00 |
| 2024.08.11 | 1년 경과 이후 | 130,000 | -14.20 | -3.15 | 2024.01.08 | 분석 대상 제외 | | - | - |
| 2023.08.11 | 매수 | 130,000 | -33.27 | -20.08 | 2023.05.31 | 매수 | 74,000 | -26.63 | -14.46 |
| 2023.05.31 | 매수 | 100,000 | -17.79 | -0.30 | 2023.03.30 | 분석 대상 제외 | | - | - |
| 삼성바이오로직스 (207940) | | | | | 2022.11.23 | | | | |
| 2024.10.22 | 매수 | 1,350,000 | - | - | 매수 | 72,000 | -18.39 | -10.56 | |
| 2024.01.30 | 1년 경과 이후 | 1,100,000 | -22.26 | -0.82 | DB손해보험 (005830) | | | | |
| 2023.01.30 | 매수 | 1,100,000 | -30.95 | -25.18 | 2024.06.10 | 매수 | 130,000 | - | - |
| 2023.01.03 | 매수 | 1,000,000 | -19.74 | -18.80 | 2023.03.30 | 분석 대상 제외 | | - | - |
| 녹십자 (006280) | | | | | 2022.04.08 | | | | |
| 2024.10.17 | 매수 | 200,000 | - | - | 매수 | 89,000 | -28.82 | -12.58 | |
| 2024.07.29 | 매수 | 170,000 | -9.10 | 1.76 | 삼성화재 (000810) | | | | |
| 리가캠바이오 (141080) | | | | | 2024.07.15 | | | | |
| 2024.10.25 | 매수 | 170,000 | - | - | 2024.06.10 | 매수 | 430,000 | -15.97 | -9.53 |
| | | | | | 2023.03.30 | 분석 대상 제외 | | - | - |
| | | | | | 2022.09.23 | Trading Buy | 230,000 | -11.63 | -5.22 |
| | | | | | NHN KCP (060250) | | | | |

Compliance

투자의견 및 목표주가 변동추이

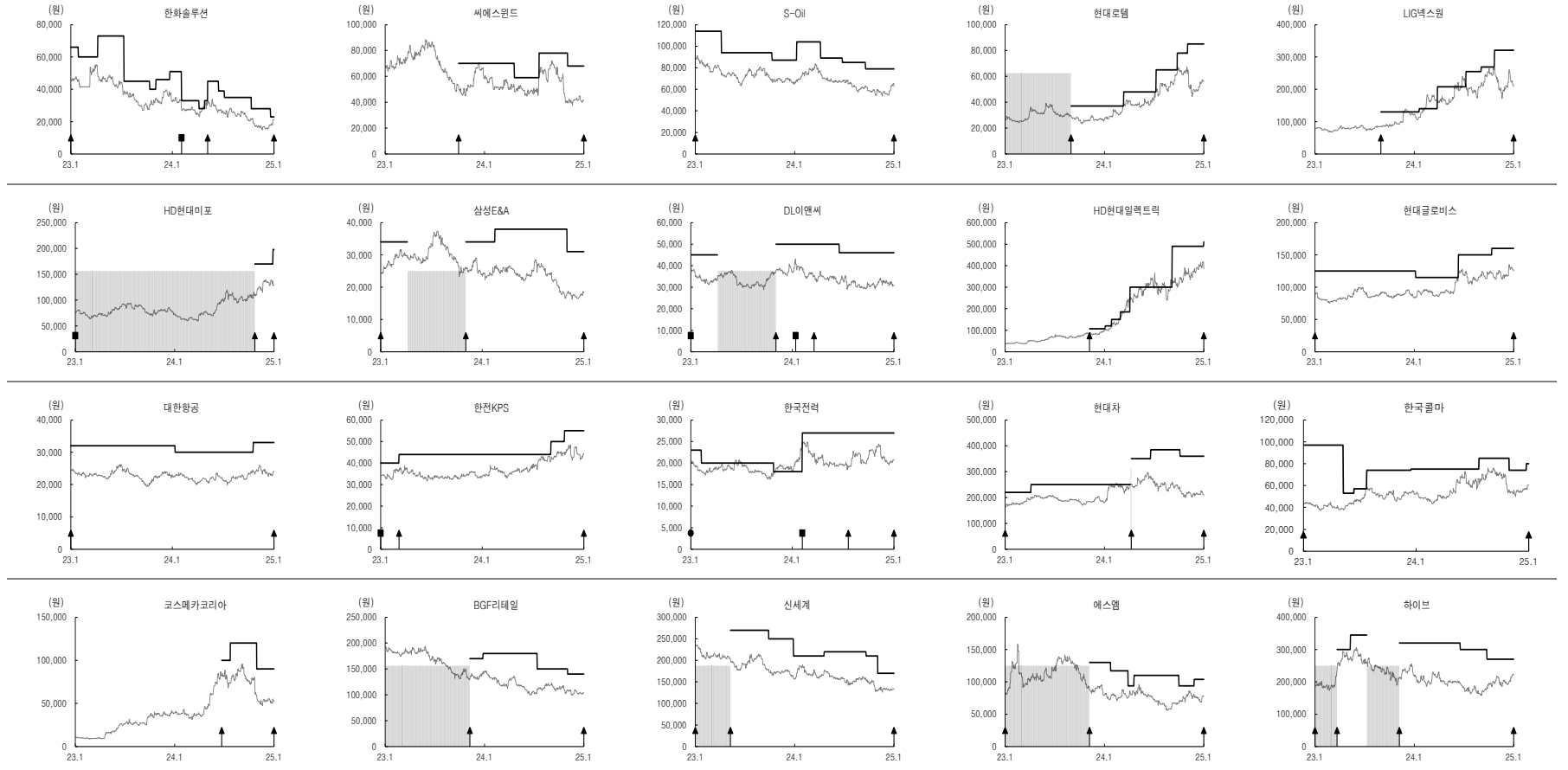
| 제시일자 | 투자의견 | 목표주가(원) | 과리율(%) | | 제시일자 | 투자의견 | 목표주가(원) | 과리율(%) | |
|-------------------|------|---------|--------|------------|-----------------|----------|---------|--------|------------|
| | | | 평균주가대비 | 최고(최저)주가대비 | | | | 평균주가대비 | 최고(최저)주가대비 |
| 2024.11.18 | 매수 | 10,000 | - | - | 2024.07.03 | 매수 | 200,000 | - | - |
| SK하이닉스 (000660) | | | | | 2023.11.28 | 매수 | 190,000 | -22.13 | -16.00 |
| 2024.10.24 | 매수 | 270,000 | - | - | 2023.07.31 | 분석 대상 제외 | | - | - |
| 2024.07.25 | 매수 | 260,000 | -31.80 | -23.19 | 2023.01.26 | 매수 | 190,000 | -22.56 | -16.84 |
| 2024.05.16 | 매수 | 240,000 | -9.50 | 0.42 | 2022.10.17 | 매수 | 170,000 | -20.39 | -10.59 |
| 2024.04.26 | 매수 | 220,000 | -19.14 | -15.77 | 대주전자재료 (078600) | | | | |
| 2024.03.05 | 매수 | 200,000 | -12.72 | -5.80 | 2024.11.25 | 매수 | 125,000 | - | - |
| 2023.12.29 | 매수 | 173,000 | -17.61 | -3.76 | 2024.08.14 | 매수 | 167,000 | -37.82 | -25.27 |
| 2023.06.12 | 매수 | 150,000 | -18.31 | -5.67 | 2024.07.23 | 매수 | 150,000 | -26.08 | -19.27 |
| 2023.01.26 | 매수 | 120,000 | -23.95 | -3.83 | 2010.12.30 | 1년 경과 이후 | | - | - |
| 2022.06.07 | 매수 | 133,000 | -32.46 | -20.30 | 나노신소재 (121600) | | | | |
| 삼성전자 (005930) | | | | | 2024.11.25 | 매수 | 100,000 | - | - |
| 2024.11.14 | 매수 | 84,000 | - | - | 2024.07.23 | 매수 | 135,000 | -36.71 | -27.56 |
| 2024.05.16 | 매수 | 110,000 | -34.12 | -20.18 | 2022.05.26 | 1년 경과 이후 | | - | - |
| 2024.01.03 | 매수 | 105,000 | -27.24 | -18.76 | NAVER (035420) | | | | |
| 2023.07.10 | 매수 | 90,000 | -21.80 | -11.56 | 2024.11.08 | 매수 | 280,000 | - | - |
| 2022.11.04 | 매수 | 80,000 | -20.29 | -8.75 | 2024.08.09 | 매수 | 260,000 | -35.83 | -30.88 |
| LG에너지솔루션 (373220) | | | | | 2024.07.25 | 매수 | 245,000 | -31.29 | -28.57 |
| 2025.01.09 | 매수 | 480,000 | - | - | 2024.07.08 | 매수 | 240,000 | -27.69 | -26.04 |
| 2024.09.30 | 매수 | 510,000 | -22.87 | -14.41 | 2024.05.13 | 매수 | 255,000 | -32.42 | -26.08 |
| 2024.07.26 | 매수 | 420,000 | -12.29 | -1.31 | 2024.05.03 | 매수 | 290,000 | -34.26 | -32.83 |
| 2024.03.13 | 매수 | 540,000 | -32.21 | -22.96 | 2024.03.11 | 매수 | 260,000 | -28.39 | -25.27 |
| 2024.01.30 | 매수 | 500,000 | -20.65 | -16.10 | 2024.02.02 | 매수 | 310,000 | -35.52 | -32.90 |
| 2023.11.17 | 매수 | 590,000 | -29.28 | -22.97 | 2023.08.07 | 매수 | 290,000 | -27.61 | -20.17 |
| 2023.04.10 | 매수 | 900,000 | -41.09 | -32.00 | 2023.02.06 | 매수 | 280,000 | -27.39 | -16.79 |
| 2022.11.14 | 매수 | 750,000 | -29.69 | -20.00 | 2022.11.08 | 매수 | 250,000 | -24.17 | -10.60 |
| 피엔티 (137400) | | | | | 시프트업 (462870) | | | | |
| 2024.11.12 | 매수 | 66,000 | - | - | 2024.09.11 | 매수 | 95,000 | - | - |
| 2024.06.11 | 매수 | 96,700 | -40.48 | -12.31 | KT (030200) | | | | |
| 2024.05.30 | 매수 | 84,000 | -14.38 | -7.14 | 2025.01.17 | 매수 | 60,000 | - | - |
| 2024.03.05 | 매수 | 60,000 | -28.58 | 0.50 | 2024.11.27 | 매수 | 55,000 | -17.42 | -10.91 |
| 2023.11.13 | 매수 | 80,000 | -43.55 | -34.38 | 2024.11.08 | 매수 | 52,000 | -16.86 | -12.50 |
| 2023.07.13 | 매수 | 92,000 | -28.66 | -12.07 | 2024.10.16 | 매수 | 50,000 | -12.78 | -11.30 |
| 2022.07.29 | 매수 | 76,500 | -36.57 | -11.11 | 2023.10.25 | 1년 경과 이후 | 47,000 | -21.93 | -10.21 |
| 삼성전기 (009150) | | | | | 2022.10.25 | 매수 | 47,000 | -30.74 | -19.26 |

Compliance

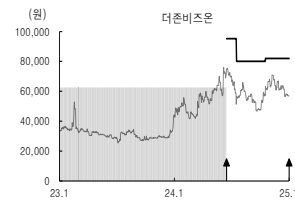
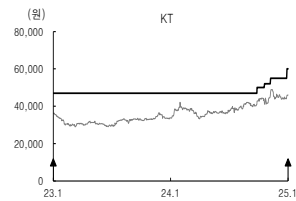
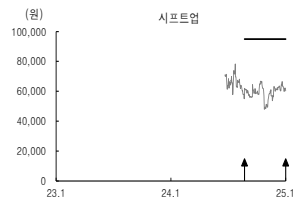
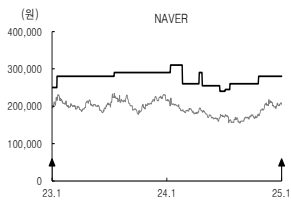
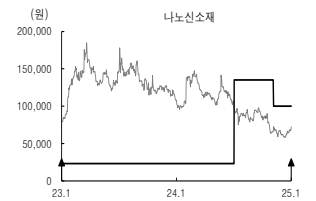
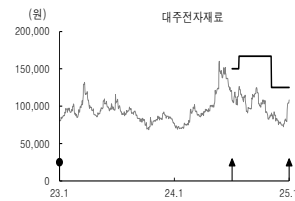
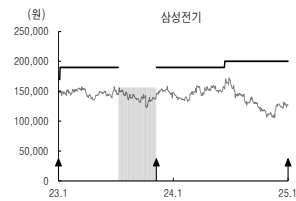
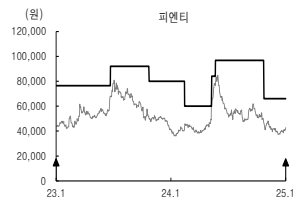
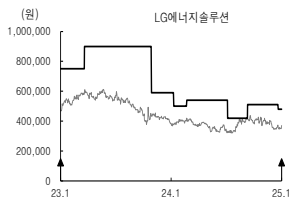
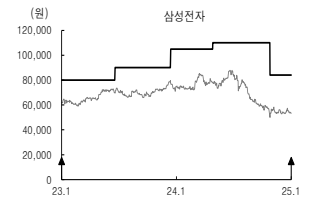
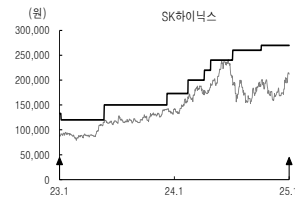
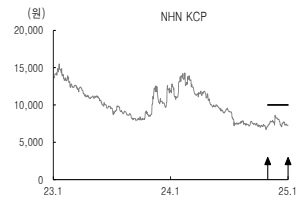
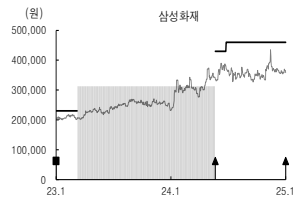
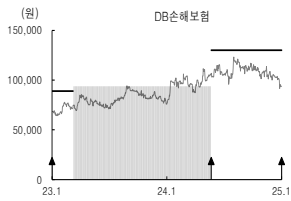
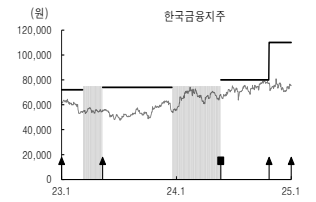
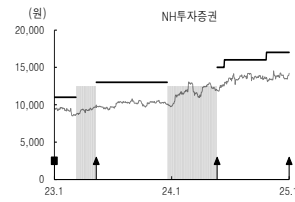
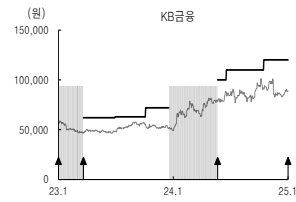
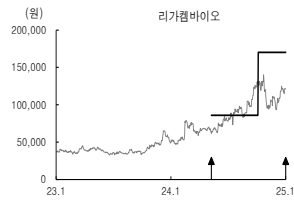
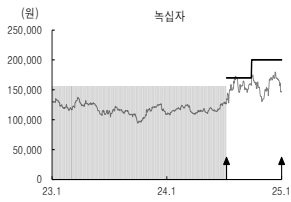
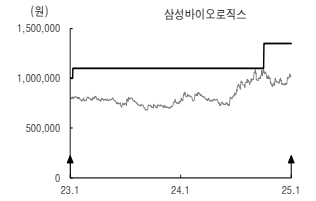
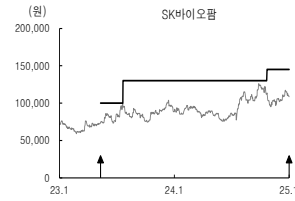
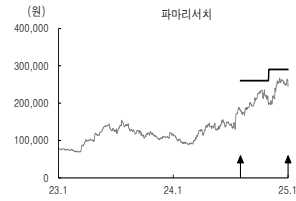
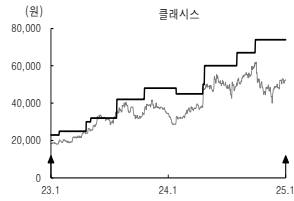
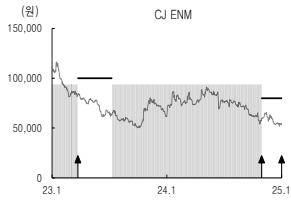
투자의견 및 목표주가 변동추이

| 제시일자 | 투자의견 | 목표주가(원) | 과리율(%) | | 제시일자 | 투자의견 | 목표주가(원) | 과리율(%) | |
|----------------|------|---------|--------|------------|------------|------|---------|--------|------------|
| | | | 평균주가대비 | 최고(최저)주가대비 | | | | 평균주가대비 | 최고(최저)주가대비 |
| 더존비즈온 (012510) | | | | | 2024.08.06 | 매수 | 80,000 | -30.99 | -17.63 |
| 2024.11.06 | 매수 | 82,000 | - | - | 2024.07.05 | 매수 | 95,200 | -29.50 | -20.90 |

* 과리율 산정: 수정주가 적용, 목표주가 대상시점은 1년이며 목표주가를 변경하는 경우 해당 조사분석자료의 공표일 전일까지 기간을 대상으로 함



Compliance



Compliance

투자의견 분류 및 적용기준

| 기업 | | 산업 | |
|-------------|---------------------------------------|------|---------------------------------------|
| 매수 | : 향후 12개월 기준 절대수익률 20% 이상의 초과수익 예상 | 비중확대 | : 향후 12개월 기준 업종지수상승률이 시장수익률 대비 높거나 상승 |
| Trading Buy | : 향후 12개월 기준 절대수익률 10% 이상의 초과수익 예상 | 중립 | : 향후 12개월 기준 업종지수상승률이 시장수익률 수준 |
| 중립 | : 향후 12개월 기준 절대수익률 -10~10% 이내의 등락이 예상 | 비중축소 | : 향후 12개월 기준 업종지수상승률이 시장수익률 대비 낮거나 악화 |
| 매도 | : 향후 12개월 기준 절대수익률 -10% 이상의 주가하락이 예상 | | |

매수(▲), Trading Buy(■), 중립(●), 매도(◆), 주가(-), 목표주가(→), Not covered(■)

투자의견 비율

| 매수(매수) | Trading Buy(매수) | 중립(중립) | 매도 |
|--------|-----------------|--------|----|
| 84.62% | 7.14% | 8.24% | 0% |

* 2024년 12월 31일 기준으로 최근 1년간 금융투자상품에 대하여 공표한 최근일 투자등급의 비율

Compliance Notice

- 당사는 자료 작성일 현재 NAVER 발행주식총수의 1% 이상을 보유하고 있습니다.
- 당사는 자료 작성일 현재 한국전력 와(과) 주식매수계약 체결 등의 기타이해관계에 있습니다.
- 당사는 자료 작성일 현재 한국전력,삼성E&A,KT,NAVER, 한국금융지주,현대글로벌비즈,KB금융,SK하이닉스,삼성화재,대한항공,신세계,현대차,삼성전자,삼성전기,한화솔루션,삼성바이오로직스,하이브,LG에너지솔루션,S-Oil 올(를) 기초자산으로 하는 주식워런트증권에 대해 유동성공급자(LP)업무를 수행하고 있습니다.
- 당사는 자료 작성일 현재 HD현대미포,리가젼바이오 의 자기주식 취득 및 처분을 위한 신탁 업무를 수행하고 있습니다.
- 당사는 본 자료를 제3자에게 사전 제공한 사실이 없습니다.
- 본 자료를 작성한 애널리스트는 자료작성일 현재 조사분석 대상법인의 금융투자상품 및 권리를 보유하고 있지 않습니다.
- 본 자료는 외부의 부당한 압력이나 간섭없이 애널리스트의 의견이 정확하게 반영되었음을 확인합니다.

본 조사분석자료는 당사의 리서치센터가 신뢰할 수 있는 자료 및 정보로부터 얻은 것이나, 당사가 그 정확성이나 완전성을 보장할 수 없으므로 투자자 자신의 판단과 책임하에 종목 선택이나 투자시기에 대한 최종 결정을 하시기 바랍니다. 따라서 본 조사분석자료는 어떠한 경우에도 고객의 증권투자 결과에 대한 법적 책임소재의 증빙자료로 사용될 수 없습니다. 본 조사분석자료의 지적재산권은 당사에 있으므로 당사의 허락 없이 무단 복제 및 배포할 수 없습니다.