

Shaping the Future

대우증권 2002회계연도 연차보고서





차례 | Contents

5

주요재무정보
Financial Highlights

7

주주에게 드리는 말씀
To Shareholders & Clients

15

경영성과보고
MD&A

22

변화관리
Change Management

24

회사의 일반현황
Corporate Data

31

내부감사인의
감사보고서
Report of Audit
Committee

32

외부감사인의
감사보고서
Report of Independent
Accountants

34

재무제표
Financial Statements

44

이사회
Board of Directors

45

기구 및 조직
Organization Chart

46

영업망
Network

눈부신 햇살 한 모금과
따스한 바람 한 조각을 머금었습니다.
어느새, 활짝 웃는 꽃 위에
나비가 춤추며 훨훨 날아옵니다.
고객 마음의 시들지 않는
평생 친구가 되겠습니다.



대우증권의 역사(役事)는 끝없이 계속되고
대우증권의 역사(歷史)는 항상 시작입니다

대한민국 증권시장을 이끌어 온 최고의 증권사로서
지난 30여년간 그 명성과 가치를 쌓아온 대우증권이
이제 고객이 선택하는 업계 최고의 금융종합서비스 회사로
새로운 변화와 더 큰 미래를 만들어 가려 합니다.

고객이 원하는 일은 무엇인지? 더 나은 방법은 없는지?
원칙에 어긋나지는 않는지? 끊임없이 질문하며,
고객이익과 원칙을 중요시하는 경영에 최선을 다하는 대우증권!

최고의 전문가들과 탁월한 영업력,
미래를 예측하는 정보 분석력과 리서치 능력,
선진 금융기법의 도입과 신뢰할 수 있는 고객 중심의 서비스까지
이제 단순히 증권업계를 선도하는 회사가 아닌
한국 금융종합서비스의 Shaper로 도약할 것입니다.

업계 최고 수준의 안정성, 수익성, 생산성을 바탕으로
고객이 먼저 찾는 회사, 금융서비스의 새로운 롤을 만들어가는 회사,
한국금융산업의 발전을 위한 새로운 방향을 제시하는 회사가 되겠습니다.

한국 금융종합서비스 산업과 고객의 더 나은 미래,
신뢰와 존경을 받는 대우증권이 만들어 가겠습니다.

주요재무정보 | Financial Highlights

(단위: 억원)

회계연도	2002	2001	2000
영업수익	7,033	8,143	10,224
영업비용	6,816	8,666	9,218
영업이익	217	-524	1,006
경상이익	-604	265	612
당기순이익	-604	514	605
자산총계	33,991	67,841	33,923
부채총계	23,100	55,767	25,438
자본금	10,209	10,209	8,423
자본총계	10,891	12,074	8,485
시가총액	6,727	18,891	11,668
총 주식수	204,176,641	204,176,641	168,464,041
보통주수	190,100,891	190,100,891	154,388,291
우선주수	14,075,750	14,075,750	14,075,750
보통주 주가 기중 최고 (원)	10,600	12,150	11,400
최저 (원)	2,800	5,850	2,950
수정 주당 순이익 (원)	-318	271	406
수정 주당 순자산 (원)	5,729	6,352	5,699
PER (배)	-18.0	33.2	17.2
PBR (배)	0.6	1.5	1.3
ROE (%)	-5.15	5.09	6.67

거울처럼 물맑은 개울에
푸드득 물고기가 튀어오릅니다
어디서나 해맑은 미소,
어디서나 즐거운 시간,
365일 언제나 고객 가까이
평생 행복이 되겠습니다.



■■■ 존경하는 주주, 고객, 투자자 여러분 안녕하십니까?

대우증권 대표이사 사장 박종수입니다.

항상 대우증권을 성원해 주시는 주주, 고객, 투자자 여러분께 진심으로 감사의 말씀을 드립니다.

돌이켜보건대 지난해는 우리들에게 무척 어려운 한 해였습니다. 온 국민의 가슴을 뜨겁게 달구었던 월드컵의 열기가 채 가시기도 전에 대내외 경제 여건이 깊은 침체의 수렁으로 빠져들었고, 최근까지도 이라크 전쟁, 북한 핵 문제 등 끊이지 않는 악재가 국내외 경제의 발목을 붙잡으며 불확실성을 증폭시켰습니다. 증권시장의 경우도 예외가 아니어서, 그동안 대한민국 증권시장의 차별성을 부각시키며 전세계의 주목 속에 상승장구하던 종합주가지수가 2002년 4월에 고점을 기록한 이후 2003년 3월 중순까지 1년 내내 하락을 지속하였습니다.

한편, 시장의 급속한 변화와 경쟁심화에 따른 증권업계 구조개편에 대한 시장의 요구 또한 더 이상 물러설 수 없는 한계점에 도달하고 있습니다. 기존 사업영역은 경쟁의 심화로 이미 포화상태에 이르렀고, 수익성 악화가 가시화되면서 지난 해에는 증시 사상 처음으로 스스로 문을 닫는 증권사가 출현하기도 하였습니다. 또한 현재 이루어지고 있는 금융기관의 겸업화 추세와 업무영역 붕괴는 금융권 내부의 경쟁을 가속화시킬 것입니다.

그러나, 이처럼 불확실한 일련의 시장 환경은 우리에게 위기로 다가올 수도 있겠지만 또 다른 기회를 제공해 줄 수도 있다고 생각합니다. 대우증권에게 2003년은 그동안 대우증권의 발목을 붙잡고 있던 일련의 문제들을 완전히 해소함으로써 비경상적 손실과 불확실성으로부터 완전히 자유로워지는 한 해가 될 것입니다. 이는 당사가 업계 최고의 건전성과 투명성을 갖추게 됨을 의미합니다.

이와 함께 대우증권은 고객의 Needs 변화에 신속히 대응할 수 있는 고객 중심의 서비스 체계 구축을 위해 총력을 경주하여, 업계 최고의 금융종합서비스 회사의 기반을 마련할 것입니다. 대우증권 임직원 모두는 2003년이 '한국 금융종합산업의 Shaper'가 되는 원년이 될 수 있도록 최선을 다해 노력할 것을 약속드립니다.

그럼 이제 지난 2002회계연도의 경영성과를 점검해보고 향후 경영전략에 대해 말씀 드리겠습니다.

>> 재무구조 개선 및 지속적인 구조조정

대우증권은 어려운 시장환경 하에서도 217억원의 영업이익을 기록하며 전년대비 흑자로 전환하였습니다. 비록 헝가리은행 처분관련 손실과 증권시장안정기금의 평가손실 및 수익증권 소송관련 충당금 적립 등 비경상적 손실의 발생으로 인해 당기순손실 604억원을 기록하였습니다만, 국내 증시의 침체로 인한 증권업 전체의 영업수익 감소에도 불구하고 영업이익이 흑자로 전환되었고, 기업금융 부문에서 지속적으로 업계 1위권을 유지하였으며, 법인영업 점유율이 130% 이상 증가하는 등 나름대로 긍정적인 성과를 거두었다고 생각합니다.

한편, 대우증권의 재무구조 개선 및 자체적인 구조조정을 위한 노력은 계속되었습니다. 장기 고정자산으로 보유하고 있던 대우캐피탈 관련 채권을 대우캐피탈 CRV 설립을 통해 현금과 시장성 있는 유가증권으로 전환하는 등 비유동화 자산의 유동화 작업을 지속적으로 추진하였습니다. 뿐만 아니라, 헝가리 은행과 루마니아 은행을 성공적으로 매각함으로써 증권업 본연의 업무에 충실하기 위하여 지속적으로 추진해오던 해외부분 구조조정 또한 마무리 되었습니다. 이로써 대우증권은 더욱 건실한 재무구조를 갖추게 되었습니다.

>> 핵심역량 강화

고객 중심의 조직개편

대우증권은 기존의 지역중심, 업무중심으로 편재되어 있던 회사의 조직을 고객 중심, 비즈니스 라인 중심으로 재정비하였습니다. 이로써 대우증권은 무분별한 외형 위주의 경쟁은 지양하고, 고객의 Needs 변화에 대응이 용이한 고객 중심 체계로 조직을 개편하여 수익성 강화에 회사의 역량을 집중할 수 있게 되었습니다. 회사의 핵심 사업부문인 소매 Brokerage 부문을 강화하고, 온라인 사업부문과 자산관리 사업부문을 특화함으로써 각 사업 라인별 특성에 맞는 차별화되고 전문화된 서비스를 제공하게 된 것입니다. 특히 마케팅 기능을 개별 사업부로 이관하여 변화하는 고객의 Needs를 이해하고 신속하게 대응할 수 있도록 함으로써 고객에게 한걸음 더 가까이 다가설 수 있는 기반을 마련하였습니다.



이웃사랑회 (본사)

부랑아들과 생활능력이 전무한 독거노인, 그리고 도시의 극빈자들이 거주하고 있는 쪽방동네. 이웃사랑회 회원들은 한 달에 한 번 여행용 배낭에 티셔츠 차림으로 벽지를 들고 찾아가 좁고 어두운 방과 복도에서 풀칠을 하고 벽지를 바릅니다. 그들이 까치발을 하며 들어올리는 벽지는 벽을 향한 것이 아니라 상처받고 소외받은 사람들의 가슴을 향한 것인지도 모르겠습니다.

자산관리 인프라 구축

금융기관의 대형화, 겸업화 추세에 따라 금융업계간 고유업무 영역의 구분이 모호해지면서 새로운 수익원 창출을 위한 경쟁은 가속화되어 가고 있습니다. 이에 따라 자산관리사업의 중요성 또한 더욱 부각되고 있으며, 조만간 증권회사에 대해 일임형 랩어카운트 영업을 허용되는 등 자산관리영업이 활성화될 수 있는 제도적인 환경도 점차 개선되고 있어 자산관리시장은 지속적으로 확대될 것으로 예상됩니다. 이에 대우증권은 단기적으로는 수익증권 판매 등 규격상품 제공형 서비스에 중점을 두고, 궁극적으로는 은행, 보험 등 기타 금융기관과 업무연계 확대가 이루어지는 PB 전문시장을 고려한 복합 금융 서비스 제공을 목표로 다각적인 노력을 기울이고 있습니다. 이러한 맥락에서 당사는 올해 초 단행한 조직개편을 통해 자산관리사업부를 신설하고, 기존의 자산관리 영업인력을 효율적으로 재배치하였습니다. 또한 자산관리 영업직원 신규채용 및 교육을 통해 보다 적극적인 자산관리 영업을 수행하기 위한 인력 확충을 시작하였습니다. 이와 함께 대우증권은 다양한 상품개발 및 자산운용에 관한 컨설팅 능력 배양을 통한 미래의 수익기반 확보를 위해 각종 인프라를 구축하고 있습니다.

선물·옵션 영업 강화

주식시장의 구조적 선진화와 더불어 선물·옵션 등 파생상품 영업은 증권시장의 중요한 업무 영역으로 자리잡고 있습니다. 이러한 추세에 발맞추어 대우증권은 선물·옵션 등 파생상품 영업의 강화를 당사의 주요 사업계획으로 선정하고 회사의 역량을 집중해 왔습니다. 이러한 결과, 파생상품 영업관련 회사의 점유율이 꾸준히 상승하고 있을 뿐 아니라, 수수료 수입 역시 2001회계연도 대비하여 25% 증가하였으며, 전체 수탁수수료에서 차지하는 비중 또한 14%를 기록, 전년 대비 두 배 이상 증가하였습니다. 올해에도 당사는 선물·옵션 등 파생상품 시장이 향후에도 안정적으로 성장할 것으로 보고 시장에서의 경쟁적 우위를 유지하기 위해 이 부문에 있어서의 영업력 강화를 중점 사업계획의 하나로 지속적으로 추진할 계획입니다.

IB부분 업계 1위 유지

지난해에도 업계 최고의 우수한 인력과 축적된 노하우를 바탕으로 당사의 기업금융 부문은 흔들림 없는 영업력과 경쟁력으로 다시금 업계 최고의 실적을 기록하였습니다. LG카드, 파라다이스, NHN 등의 주간사를 맡아 국내 우수기업의 거래소 상장 및 코스닥 등록을 성공리에 수행함으로써 전체 IPO 공모시장 중 29%의 시장점유율을 달성하였습니다. 이는 5대 주요 증권사중 1위에 해당하는 실적으로 계열사가 없는 여건 속에서도 당사의 기업금융은 업계 최고 실적으로 회사수익에 기여하고 있습니다. 기타 기업금융 부문에서도 회사채 인수 실적은 1조 5,600억여원을, 유동화증권 인수실적은 2조 4,900억여원을 각각 기록하였으며, 특히 재벌 그룹사를 제외한 비재벌사 시장에서는 타의 추종을 불허하는 실적을 계속해서 올리고 있습니다. 당사는 앞으로 새로이 부상하고 있는 OTC 파생상품 시장과 같은 신상품 시장에도 영업력을 집중하여 기존시장과 함께 시너지 증대에 핵심역량을 집중할 계획이며 향후 명실상부한 업계 1위의 투자은행으로서의 입지를 굳건히 다질 것입니다.

본사영업 실적

IPO 및 코스닥 등록	6,060억원
유상증자	201억원
회사채 영업	1조 5,628억원
파생상품 영업	2조 4,912억원

>> 신규업무 및 신서비스 추진을 통한 수익원 다변화

업계최초 장외파생상품 거래업무 경영인가 획득

대우증권은 2002년 10월 11일 업계최초로 장외파생상품 거래업무 경영인가를 획득하여 장외파생상품을 판매하기 시작하였습니다. 그 결과 상품 디자인이 자유로워지고, 기관고객 및 거액고객에 대한 맞춤형 투자서비스의 제공이 가능하게 되었습니다. 이와 같은 신개념 서비스의 제공으로, 당사는 2003회계연도 중 ELS 판매규모가 1조원 이상에 이를 것으로 전망하고 있습니다.

장외파생상품 거래업무 경영인가의 획득은 새로운 사업영역에서의 경쟁력을 선점했다는 측면 뿐만 아니라, 엄격하고 까다로운 인가 과정을 통하여 감독기관으로부터 회사의 안정성과 건전성을 비롯하여 인력의 우수성, 리스크 관리 및 내부통제, 시스템 안정성 등 모든 분야에서 회사의 우수성을 인정받은 데에 그 의의가 있다고 할 수 있습니다.

일임형 랩 추진 전략 수립 및 방키슈랑스 진출 준비

2003년 하반기부터 일임형 랩 상품을 본격적으로 판매할 수 있게 됨에 따라, 당사에서는 일임형 랩 전담팀을 구성하고 당사 고유의 모델 포트폴리오를 적용한 종목선정 시스템을 개발 완료한 상태입니다. 현재 지속적으로 전문 운용인력을 확보중에 있으며 전문적인 리서치 지원과 함께 수익률 관리, 자산투자비중 관리, 투자대상 관리 등 상품관리와 컴플라이언스 기능 강화 등 제반 서비스 체계를 구축하고 있습니다. 이로써 대우증권은 단순 브로커리지 영업에서 탈피, 보다 적극적인 수익창출을 통한 금융종합서비스사로서의 경쟁적 우위를 선점할 수 있게 되었습니다.

한편, 방키슈랑스 제도가 오는 2003년 9월부터 허용될 예정으로, 보험상품 판매 준비에도 박차를 가하고 있습니다. 국내 유수의 보험사들과 전략적 제휴를 적극적으로 추진하고 있으며, 당사만의 특화상품을 개발, 판매함으로써 은행 및 타증권사와는 차별화된 전략을 펼쳐 나갈 예정입니다.

온라인 신서비스 강화

대우증권에서는 날이 발전하고 있는 온라인 서비스에 대해서도 경쟁 우위를 확보하기 위한 노력을 꾸준히 경주하고 있습니다. 온라인 트레이딩 시스템인 BESTez Qway의 선물옵션 시스템을 개선하여 손익구조 시뮬레이션, 실시간 증거금 계산 등 신규 서비스를 제공하게 되었고, 2003년 2월 대형증권사 중 최초로 공인인증제를 전면 시행함으로써 온라인 시스템 거래의 안정성을 더욱 제고할 수 있게 되었습니다.

또한 KTF 및 SKT와 업무 제휴를 통하여 세계 최초로 VM 방식을 통한 증권서비스를 오픈하였으며, 기존 블루칩 서비스의 개량형인 신평피스 서비스를 개시하는 등 온라인 부분에 있어서도 고객의 Needs에 부합하기 위해 끊임없이 노력하고 있습니다.

>> 위험관리 및 내부통제 기능강화

컴플라이언스 및 경영감사 기능강화

대우증권은 컴플라이언스 기능강화를 목적으로 준법감시인 산하에 감사부를 신설하고 전문인력으로 구성된 감사위원 부속실을 신설함으로써 감사위원회 업무지원과 경영 감사 기능을 제고하였습니다. 뿐만 아니라, 준법감시담당자 활동에 대한 주기적 평가 및 피드백을 실시하고 내부신고제도를 개선함으로써 고객보호를 위한 사고예방과 금융사고 피해를 최소화할 수 있도록 노력하고 있습니다.

준법서약서 징구 및 윤리강령 개편

또한 지난해 9월에는 대우증권 임직원 전원이 고객과 회사 및 주주의 이익을 보호하며 건전한 금융시장의 발전을 위해 관련법규를 준수하고 선량한 관리자로서의 주의의무를 다하겠다는 다짐 및 서약을 실시하였습니다. 그리고 윤리강령을 개편하여 원칙중심의 신뢰와 존경을 받는 선도증권사로서의 미래상을 제시하는 한편, 윤리강령 재정비에 맞추어 임직원의 윤리의식을 고양하고, 지속적인 교육 및 모니터링을 통한 윤리경영 마인드의 제고를 위해 최선을 다하고 있습니다.

>> 경영목표와 경영정신

2001년 대우증권은 '한국금융종합서비스 산업의 Shaper'가 된다는 새로운 경영목표를 수립하고 새로운 변신을 시도하여 왔습니다. Shaper의 개념은 시장의 법칙을 만들고 이끌어 가는 회사를 뜻하는 것으로, 지난해에는 그 중간단계로 고객지향적 조직문화 창출에 역점을 두어 윤리경영을 바탕으로 고객의 이익을 우선적으로 보호하는 제도적 장치를 마련하고, 지속적인 고객관계관리 강화를 통해 고객이 선택하는 회사로 육성하기 위한 노력을 경주하였습니다. 이러한 노력의 결과로 대우증권은 전경련과 한국경제신문이 후원하고 Mercer HR Consulting이 주최하는 기업변혁 우수사례 발굴대회에서 대상을 수상하였습니다.

오는 2003회계연도는 경영목표의 정착단계로 '고객이 선택하는 회사'를 추진목표로 삼고 고객관계관리의 정착과 업무프로세스의 혁신, 윤리경영의 실천과 사회공헌 활동을 통한 기업문화 혁신, 그리고 성과지향의 지식공동체 운영을 중점과제로 선정하여 전사적인 노력을 기울일 예정입니다. 특히 업무 프로세스의 혁신과 더불어 부서별 자체학습문화 강화와 핵심지식 발굴, 축적 및 업무 노하우 공유를 병행함으로써 그 효과를 더욱 배가해 나갈 것 입니다.



아이짱 (경인지역본부)

어린이날에 아이짱은 해성보육원에서 열린 "시장놀이"를 엿보고 왔는데요, 유치원에서 가끔 하는 평범한 시장놀이가 아니라 아주 근사한 종합시장이었습니다. 큰 나무 아래 생선가게, 빨래줄 아래 이채가게, 그네 옆 과일가게, 옷가게, 선물가게 등... 엄마랑 쇼핑할 수 없는 우리 아이들에게는 꼭 필요한 경험이었습니니다. 아이들에게 어서 빨리 좋은 부모가 나타나서 매일 엄마손 꼭 잡고 시장보는 날이 오길 기도합니다.

>> 2003회계연도 회사목표

대우증권은 당기순이익 1,200억원 및 ROE 10%를 달성하고, 고객이 선택하는 회사로 확고한 자리를 잡음으로써, 그동안 지속적으로 추진해 온 회사의 경영목표인 'Shaper 2003'을 성공적으로 마무리할 수 있는 한해로 만드는 것을 2003 회계연도의 회사목표로 정했습니다.

이러한 회사목표를 달성하기 위해 비즈니스 라인별 경쟁력을 업계 최고 수준으로 유지하면서 각 비즈니스 라인간 시너지 효과를 극대화할 것 입니다. 또한 현장중심의 총체적인 고객지원 체계를 확립하여 신속하게 고객의 Needs에 부합할 수 있도록 전 임직원이 모든 역량을 집중시켜 나가고자 합니다.

2003년도 상반기는 대내외적 불안요소의 증폭으로 우리 모두에게 무척 어려운 한 해로 시작되었습니다. 하반기부터는 그동안의 불확실성이 점차 감소하면서 경제여건이 회복되고 기업들의 실적도 개선되기를 기대해 봅니다만, 아직까지는 긍정적인 전망을 내리기에는 그리 낙관적인 상황은 아닌 것 같습니다.



나누리 부산 (경남지역본부)

나누리 모임은 2002년까지
성애원에서 영아들과 정을
나누었으며 올해부터는 성분도
아버지집 노인요양원에서
할머니들과 보람된 시간을 보내고
있습니다. 아직은 서투르고, 어색하고,
부끄럽지만 조금씩 흐뭇한 웃음을
만들어 가고 있는 즐거움이 있습니다.
모두들 할머니들이셔서 총각들이
많으면 훨씬 더 좋아하시지만,
하루를 마치며 돌아갈 때엔 서로서로
이쉬운 마음뿐입니다.

그러나 대우증권은 그동안 회사의 불확실성을 증폭시켜온 모든 문제를 깨끗하게 털어버리고
건전하고 투명한 재무구조를 바탕으로 업계 최고의 우량 증권사로 재도약할 것입니다.
그리고 그간 꾸준히 다져온 내부역량을 토대로 새로운 시장환경 하에서 고객이 선택하는
최고의 금융종합서비스 회사로 거듭나는 계기로 삼아 2003년을 대우증권 30년 역사에
새로운 이정표로 만들고자 합니다.

대우증권 임직원 모두는 주주와 투자자 여러분의 끊임없는 성원과 깊은 애정을 가슴깊이
간직하면서, 진정한 고객만족 서비스를 제공하는 금융종합서비스 회사로 거듭나는 그날까지
언제나 최선의 노력을 다할 것을 약속 드리겠습니다.



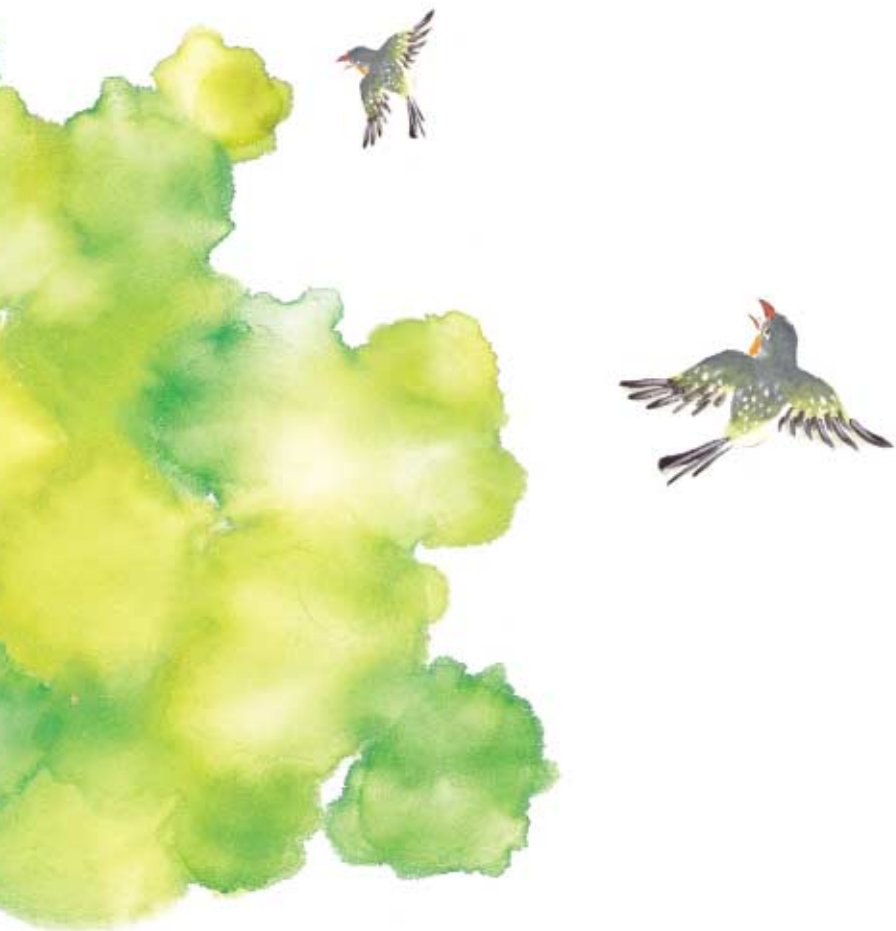
> 학력

1970년 2월 서울대학교 무역학과 졸업
1988년 9월 연세대학교 경영대학원 졸업

> 주요경력

1990년 1월 헝가리 대우은행장
1998년 5월 대우증권 상무이사
1998년 5월 대우선물 대표이사 겸임
1999년 5월 대우증권 전무이사
1999년 9월 대우증권 대표이사

대우증권(주) 대표이사 사장 박종수



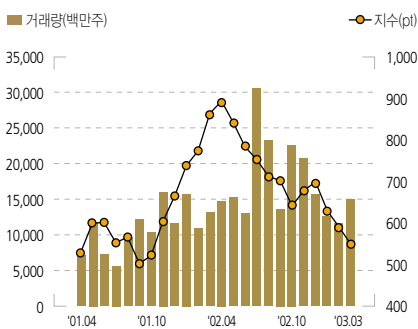
하늘을 집 삼아, 바람을 친구 삼아
나뭇가지 위에 새들이 날아오릅니다.
언제나 고객의 내일을 더 크게
소중하게 만들어 가는
평생 믿음이 되겠습니다.

>> 증권시장의 개요

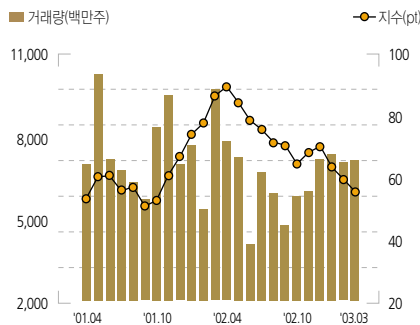
2002회계연도 증권시장은 미국경제의 더블딥 논란·북한 핵 문제·이라크 전쟁·카드채 문제·SARS의 확산 등 대형 악재가 겹치면서 지속적인 하락과 침체가 이어진 고난의 한 해였습니다. KOSPI 지수는 2002년 4월 고점 943.95Pt 대비 43% 하락한 535.70Pt로, KOSDAQ 지수는 낙폭을 확대하며 2002년 4월 고점 92.44Pt 대비 59% 하락한 37.77Pt로 마감하였습니다.

이러한 주식시장의 약세에 따라 주식 거래대금은 2001회계연도의 1,000조원 대비 15% 감소하여 847조원에 그쳤습니다. 현·선물간의 활발한 차익거래 및 ETF(상장지수펀드) 등 신상품 시장으로 거래소 시장은 2001회계연도와 비슷한 수준의 609조원의 거래대금을 기록하였으나, KOSDAQ 시장의 거래대금은 2001회계연도 398조원에서 무려 40%나 감소한 238조원에 그쳤습니다.

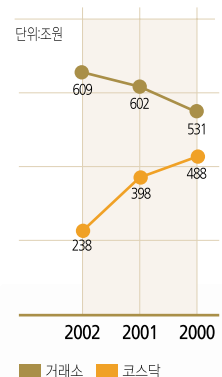
· KOSPI 종합주가지수 그래프



· KOSDAQ 종합주가지수 그래프



■ 연간거래대금



선물·옵션시장은 개인들의 시장 참여율이 평균 60%로 꾸준히 상승하였고, 거래대금이 지속적으로 증가하고 있습니다. 선물시장의 거래대금은 2,193조원, 옵션시장의 거래대금은 136조원으로 2001회계연도 대비 각각 68%, 96% 증가하였습니다.

금리는 2002년 상반기에는 경기지표가 호전되고 경기의 조기회복이 기대되면서 국고채 3년물 이자율이 6.47%까지 상승하였으나, 실물 경기침체가 장기화됨에 따라 정부의 저금리 정책이 지속되어 4.78%로 마감하였습니다.

수익증권 시장은 시중 부동산자금을 흡수하며 2003년 3월까지 소폭 증가 추세였으나, SK글로벌 사태 및 카드채 문제에 따른 판매제한 조치에 따라 판매잔고가 10% 정도 급감하였습니다.

기업의 직접금융 자금 조달 실적은 2001회계연도 100조원에서 20% 감소하여 79조로 감소 하였습니다. 특히, 코스닥 시장의 침체로 IPO 등 주식을 통한 자금 조달 규모는 전년대비 52% 감소한 5.8조원에 그쳤습니다.

>> 대차대조표 관련사항

총자산은 2001회계연도 6조 7,842억원에서 50% 감소한 3조 3,991억원입니다. 이중 유동 자산은 2조 3,564억원, 고정자산은 1조 427억원입니다. 이처럼 자산 규모의 차이가 크게 발생한 이유는 2001회계연도 말에 LG카드 상장에 따른 청약 예치금 및 대출채권이 일시적으로 크게 증가하였기 때문입니다.

총부채는 2001회계연도 5조 5,767억원에서 59% 감소한 2조 3,100억원입니다. 이중 유동 부채는 1조 8,332억원, 고정부채는 4,768억원입니다. 총부채도 총자산과 마찬가지로 LG 카드 상장에 따른 청약자 예수금 및 단기차입금 등이 반영되어 크게 감소하였습니다.

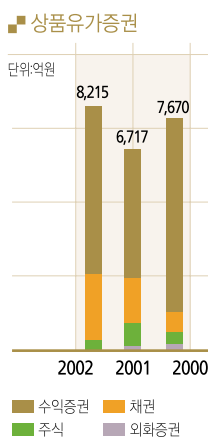
자기자본은 2001회계연도 1조 2,074억원에서 10% 감소한 1조 891억원입니다. 이는 2002회계연도의 당기순손실발생에 따라 이익잉여금이 610억원 감소한 654억원이 되었고 증시의 하락에 따라 투자유가증권평가손실 폭이 커짐에 따라 자본조정 금액이 -1,906억원에서 -2,479억원으로 573억원 감소하였기 때문입니다. 자본금 및 자본잉여금은 전년 대비 변동이 없습니다.

유동자산

지난 2001회계연도 말 LG카드 IPO 청약으로 인하여 크게 증가하였던 예치금과 대출채권이 각각 3조 1,028억원, 6,821억원에서 1조 1,785억원, 201억원으로 감소하였습니다. 반면 SK글로벌 및 카드채와 관련하여 일시적으로 수익증권이 증가하여 상품유가증권 총계는 2001회계연도 대비 22% 증가한 8,215억원이며, 회사채 시장이 회복되는 대로 즉시 유동화 시킬 예정입니다.

고정자산

지속적으로 진행해 온 고정자산의 유동화에 따라 2001회계연도의 1조 3,779억원에서 1조 426억원으로 24% 감소하였습니다. 대우캐피탈 관련채권의 유동화에 따라 기타고정자산이 감소하였으며, 헝가리은행과 루마니아은행의 매각에 따라 관계회사유가증권이 감소하였습니다.



유동부채

유동부채는 전년 5조 3,405억원에서 66% 감소한 1조 8,332억원입니다. LG카드 청약에 따른 청약자예수금 1조 7,266억원과 단기차입금 1조 5,697억원이 감소하고, 증시침체에 따라 고객예수금이 850억원이 감소하였습니다. 또한 회사채의 만기 도래 등에 따라 기타 유동부채는 2,147억원 감소하였습니다.

고정부채

고정부채는 2001회계연도의 2,362억원에서 102% 증가하여 4,768억원입니다. 2002회계연도 중 만기가 돌아온 일반회사채 2,400억원을 후순위사채로 차환함에 따라 고정부채가 2,406억원 증가하였습니다. 한편, 퇴직급여충당금은 78억원 증가하여 238억원입니다.

사채발행 현황

2003년 3월말 현재 당사의 사채 총발행 규모는 6,500억원이며, 만기가 1년 이내에 도래하는 후순위사채 2,000억원과 만기가 1년 이상 남은 후순위사채 4,500억원으로 이루어져 있습니다. 당사는 2002년 4월 상향 조정된 신용등급에 따라 만기 상환한 기존 채권의 금리보다 1% 정도 낮은 7.0~8.2%대에 자금을 조달하고 있습니다.

자기자본

자기자본은 2001회계연도 대비 1,184억원이 감소한 1조 891억원입니다. 당기순손실 발생으로 인해 이익잉여금이 610억원이 감소하였으며, 하나로통신 평가손실 568억원 등으로 자본조정 항목이 573억원 감소하였습니다.

>> 손익계산서 관련사항

· 영업의 개황

(단위: 억원, 억좌)

	2002	2001	2000
주식약정고	1,267,542	1,617,934	1,819,506
채권약정고	501,428	588,276	630,154
회사채인수	69,295	58,993	37,484
수익증권판매잔고	33,099	45,778	49,143
수탁자산	146,024	220,211	143,162

* 수탁자산은 예수 유가증권(수익증권 포함)과 예수금이며, 대용가격으로 평가된 금액임.

· 손익의 개황

(단위: 억원)

	2002	2001	2000
영 업 수 익	7,033 (100.0%)	8,143 (100.0%)	10,223(100.0%)
수수료수익	3,471 (49.4%)	4,752 (58.4%)	4,752 (58.4%)
이자수익	1,250 (17.8%)	1,341 (16.5%)	1,341 (16.5%)
배당금수익	57 (0.8%)	48 (0.6%)	48 (0.6%)
분배금수익	24 (0.3%)	173 (2.1%)	173 (2.1%)
상품유가증권 매매이익	266 (3.8%)	578 (7.1%)	578 (7.1%)
상품유가증권 평가이익	165 (2.3%)	127 (1.6%)	127 (1.6%)
파생상품 거래이익	1,695 (24.1%)	930 (11.4%)	930 (11.4%)
기타영업수익	105 (1.5%)	193 (2.4%)	193 (2.4%)
영 업 비 용	6,816 (100.0%)	8,666 (100.0%)	9,218(100.0%)
수수료비용	263 (3.9%)	316 (3.7%)	316 (3.7%)
이자비용	866 (12.7%)	1,396 (16.1%)	1,396 (16.1%)
상품유가증권 매매손실	628 (9.2%)	510 (5.9%)	510 (5.9%)
상품유가증권 평가손실	195 (2.9%)	797 (9.2%)	797 (9.2%)
파생상품 거래손실	1,566 (23.0%)	787 (9.1%)	787 (9.1%)
판매비와관리비	3,298 (48.4%)	4,859 (56.1%)	4,859 (56.1%)

영업수익

1) 수수료수익

2002회계연도의 수수료 수익은 2001회계연도 대비 27% 감소하여 3,471억원을 기록하였습니다. 2002회계연도 주식시장의 거래대금이 1,000조원에서 847조원으로 감소하였으며, 증권업계 경쟁심화에 따른 수수료율 하락 추세가 지속되어 당사의 수탁수수료 수익은 3,683억원에서 2,822억원으로 감소하였습니다. 시장별 수탁수수료 수익은 각 시장별 부침이 반영되어 거래소 시장의 수탁수수료 수익은 약 10% 감소한 2,061억원인 반면 KOSDAQ 시장의 수탁수수료 수익은 45%가 감소한 756억원을 기록하였습니다.

당사는 2002회계연도 중 LG카드, NHN, 파라다이스 등의 기업공개를 주관하였음에도 불구하고 발행 시장의 전반적인 위축으로 인하여 인수및주선수수료가 58억원 감소한 215억원을 기록하였습니다. 수익증권취급수수료는 점점 하락하는 판매수수료율, SK글로벌 분식회계에 따른 수익증권 시장의 충격 등으로 인해 353억원이 감소하여 376억원을 거두었습니다.

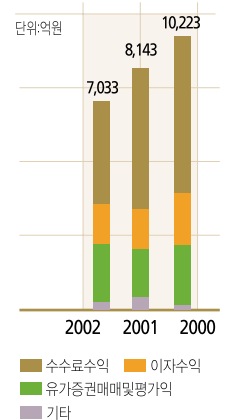
2) 금융수익

LG카드 청약자금 대출에 대한 이자수익이 증가하여 대출금 이자 수익이 32억원에 달했으며 대우캐피탈CRV 채권에 대한 이자 유입으로 채권이자가 109억원 증가한 249억원입니다. 그러나 기타이자수익이 156억원 감소하여 총이자수익은 2001회계연도 1,341억원에서 10% 감소하여 1,212억원입니다. 2001회계연도보다 9억원이 증가한 57억원의 배당금 수익을 거두었으며 분배금 수익은 금리하락 및 상품수익증권 축소에 따라 173억원에서 149억원이 감소한 24억원입니다.

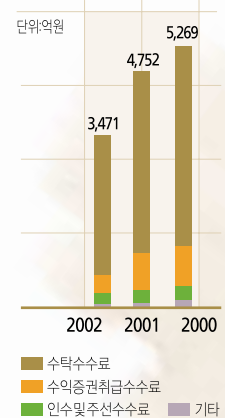
3) 유가증권 매매 및 평가손익

2002회계연도의 유가증권 손익은 -263억원으로서 2001회계연도의 -458억 대비 195억원이 증가하였습니다. SK글로벌 분식회계 사태로 말미암아 미매각수익증권이 5,684억원으로 다소 증가하였으나 문제가 되는 SK글로벌이 편입된 수익증권이나 당사가 직접 보유한 SK글로벌 채권은 많지 않아 기준가 하락에 따른 수익증권 평가손실 및 채권 매매에 대한 손실은 미미합니다.

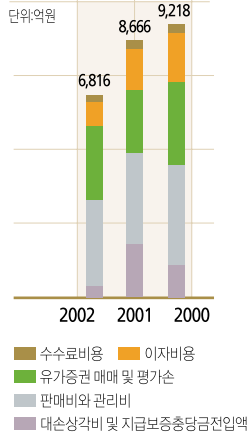
■ 영업수익



■ 수수료수익



■ 영업비용



영업비용

1) 수수료비용

수수료비용은 증권시장의 어려움이 계속됨에 따라 실시된 유관기관 수수료 면제 및 투자 상담사 수수료 감소에 따라 2001회계연도 316억원에서 2002회계연도 263억원으로 17% 감소하였습니다.

2) 이자비용

이자비용은 2001회계연도의 1,396억원에서 38% 감소한 866억원입니다. 지난 2001회계연도에는 대한투자신탁 중개 콜에 대한 이자 비용 등 일시적이고 과도한 비용 요인이 발생했으나 이번 2002회계연도에는 그런 비정상적 요인의 발생이 없었으며, 11.0%대의 회사채를 8.0%대의 저금리 회사채로 차환발행함에 따라 사채 이자도 148억원이 감소하였습니다.

3) 판매비와 관리비

2002회계연도의 판매비와 관리비는 2001회계연도의 4,859억원 대비 32% 감소한 3,298억원입니다. 대손상각비와 지급보증충당금전입액을 제외한 규모는 2001회계연도에 3,142억원, 2002회계연도에 2,980억원으로서 5% 가량 감소하였습니다. 인건비는 46억원 감소한 1,615억원, 광고선전비는 37억원 감소한 124억원입니다. 증시침체에 따라 세금과 공과금도 44억원이 감소하였습니다. 2001회계연도에 1,718억원에 달하였던 대손상각비는 2002회계연도에는 318억원에 그쳤으며, 이중 대우캐피탈 관련 채권 양도시 발생한 상각비 40억원, 델타정보통신의 순자산가액 초과 매입금액에 대한 충당금 50억원을 제외한 227억원은 증권회사의 영업행위에 비취볼 때 통상적인 수준이라 하겠습니까.

4) 영업외손익 및 특별손익

2001회계연도 789억원의 영업외이익이 발생한 것과는 달리 2002회계연도에는 820억원의 영업외손실이 발생하였습니다. 지난 해 591억원의 평가이익을 냈던 증권시장안정기금이 종합주가지수의 큰 폭의 하락에 따른 운용손실 발생으로 222억원의 평가손실이 났으며, 헝가리은행을 처분하는 과정에서 투자유가증권 처분손실 257억원이 반영되었습니다. 현재 진행 중인 수익증권 환매 관련 소송에 대하여 456억원을 충당금으로 적립함에 따라 기타 영업외비용이 630억원으로 증가하였습니다.

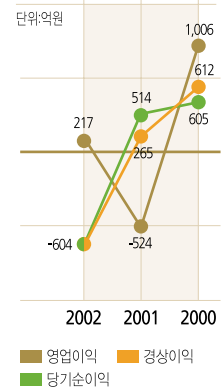
5) 법인세비용

대우사태 직후인 1999회계연도에 발생한 대규모의 세무상 결손금이 이월됨에 따라 2002회계연도의 법인세 비용은 없으며, 이연법인세차는 실현이 확실하지 않은 관계로 인식하지 않았습니다. 또한 상당 기간 법인세 비용이 발생하지 않을 것으로 예상됩니다.

6) 당기순이익

영업이익은 2001회계연도 524억 적자에서 2002회계연도에는 217억원 흑자로 전환되었습니다. 그러나 상기 명시된 비경상적 요인들로 인하여 당기순이익은 514억 흑자에서 604억원 적자로 전환되었습니다.

■ 이익현황



>> 리스크관리 현황

당사는 합리적인 위험분석을 통하여 위험-수익 관계에서 적절한 수익기회에 대응할 수 있는 자산운용체계를 유지하고 재무건전성을 확보하며, 주주 및 고객의 보호를 통하여 이익을 극대화한다는 신념으로 리스크관리를 강화하고 있습니다. 전사적 리스크관리 체계 구축을 위해 사장, 리스크관리위원회, 리스크관리부, 위험관리자 등을 리스크 관리조직으로 구성하여 회사의 자산운용에 수반되는 리스크를 관리하고 있습니다. 회사의 리스크관리 정책 수립과 집행을 담당하는 리스크관리부는 자산운용라인 및 결재라인과 독립적으로 조직되어, 자산 운용현황 분석·위험한도 준수여부 등 회사의 전반적인 위험현황을 모니터링하여 정기 또는 수시로 경영진에 보고하고 있습니다. 시장위험의 합리적 측정 및 분석을 위해 위험관리 모듈인 KRM(Kamakura Risk Manager)를 바탕으로, 전사적 리스크관리 시스템인 ERM(Enterprise Risk Manager)을 자체 개발하여 회사의 각종 위험지표를 산출하고 있습니다. 또한, 최근 부각되고 있는 운영위험 관리를 위하여, 전담부서를 지정하여 회사의 운영위험 관리체계를 조직화하고 있으며, 회사 내 모든 부서의 내부통제 체크리스트 작성, 운영위험 관련 각종 교육 및 행사를 정기적으로 실시하고 있습니다. 나아가 운영위험의 계량화를 위하여, BIS가 제시한 3가지 기준안 중 표준방법(Standardized Approach), 내부모형(Internal Measurement Approach, IMA)을 중심으로 당사의 운영위험 측정방안을 도입할 예정입니다.

>> 영업용순자본비율

2003년 3월말 현재 당사의 영업용순자본은 11,683억원, 총 위험액은 1,930억원으로써, 영업용순자본비율은 2002회계연도의 349.1% 대비 73.4% 증가한 605.3%입니다.

내일을 위한 대우증권의 변화관리

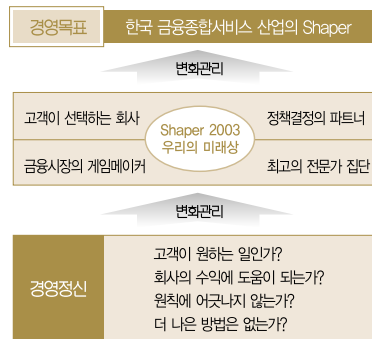
I. 변화관리 도입배경

대우증권은 급변하는 대내외적인 영업 환경 속에서 경쟁력을 확보하고 업계 수위를 탈환하기 위하여 '한국 금융종합서비스 산업의 Shaper'¹⁾ 라는 경영 목표를 세웠으며 이를 달성하기 위하여 전사적 차원의 혁신적 경영기법으로 변화관리를 도입하였습니다.

II. 비전의 정립 및 공유

대우증권의 변화관리는 금융환경의 변화, 회사 상황에 대한 인식 그리고 변화의 필요성을 공감하는 단계부터 시작되었습니다. 강력한 추진을 위한 구심체로서 변화관리추진실을 신설하였고 각 부점별로 변화관리자(Change Agent)를 임명하였으며 본사 실무부서장과 지점장 그룹으로 이루어진 변화관리협의체를 운영하여 직원들의 의견수렴과 함께 신속하고 일관된 정책 수행이 이루어지도록 하였습니다. 변화관리 워크샵과 임원들의 부점 방문 교육을 통해 변화관리에 대한 공감대를 형성하였으며 전직원이 회사의 비전을 도출하고 비전의 달성을 위해 새로운 경영목표와 경영정신을 정립하는 과정에 참여하도록 하였습니다.

· 대우증권의 경영목표와 비전



· 변화관리 5대 Theme



1) 'Shaper'는 업계의 리더를 뛰어넘어 해당 산업을 '창조하고 리드하는' 선도자의 의미로 대우증권의 미래상을 함축하는 뜻

III. 변화관리 5대 Theme별 추진내용 및 성과

1) 영업 혁신 : '고객이 선택하는 회사'가 되기 위하여 영업행태의 변화와 고객에 대한 마인드 전환에 목적을 두고 있습니다.

· 추진내용 및 성과

- 전사적 고객관계관리체계(CRM) 구축을 통한 고객관리 실현
- 영업행태의 전환, 영업 표준 프로세스 발굴
- 고객관계관리 강화 방안 시행
- 영업 상담능력 강화를 통한 Brokerage영업의 차별화 달성

2) 업무 혁신 : 사내의 불합리한 제도 및 관행의 개선을 통해 업무의 효율성과 성과를 향상하고자 합니다.

· 추진내용 및 성과

- 본사부서 컨설팅 결과에 따른 부서 과제 자체 추진
- 업무 매뉴얼 작성을 통한 체계적이고 표준화된 업무 처리 과정 정착
- Shaper 제안 제도 운영
- 고객 중심적 영업지원체계 마련

3) 기업 문화 : 시너지를 창출하는 조직문화 구축 및 사회공헌과 윤리의 기업문화 확립을 목적으로 합니다.

· 추진내용 및 성과

- '우리 문화 만들기' 기업문화 캠페인 시행
- 윤리경영 추진 강조
- 사회공헌 활동 확대
- 조직원간의 인화 및 결속력 향상
- 사내 칭찬/격려 문화의 확산

4) 지식 경영 : 지식공유의 장을 마련하여 조직의 시너지를 창출하고 업무/영업 프로세스를 개선하여 최고의 전문가 집단이 되기 위함입니다.

· 추진내용 및 성과

- 지식경영(Knowledge Management)에 대한 자발적 참여 문화 형성 및 System 구축
- KM 우수지식 및 표준 프로세스 책자 발간
- 자율학습조직 등의 정보공유 Community 형성
- Best Practice 공유에 따른 영업 프로세스의 표준화

5) 시스템 구축: 변화관리 추진과정을 단축, 체계화하기 위하여 강화된 지원체계입니다.

· 추진내용 및 성과

- 조직평가 개선 및 다면식 인사 평가 실시
- 변화관리 포상, 기업문화상 포상
- 변화관리와 조직/개인 평가 및 포상 방향을 일치
- 지원 시스템 개선 (ERP, Insight, OLAP 등)

IV. 맺음말

대우증권 전직원의 뚜렷한 목표 의식과 변혁 활동으로 경영 전반에 대하여 가시적인 성과가 나타나고 있습니다. 특히 수십 년에 걸쳐 이어져오던 업계의 기존 영업 행태에 대한 대우증권인의 선구자적 변화 노력은 대우증권이 '한국 금융종합서비스 산업의 Shaper'로 나아가는 토대가 되고 있습니다. 이제 막 싹이 돋기 시작하는 작은 성과들을 정착시켜 시너지를 발휘하고 본격적인 꽃을 피우게 될 마지막 1년 후에, 대우증권은 명실상부한 업계의 Shaper로서 지년간 3년 동안의 변화관리를 '성공' 이라고 단언하게 될 것입니다.

>> 연혁

· 1970년대

동양증권으로 영업 시작
 대우실업으로 최대주주 변경
 기업공개

· 1980년대

대우증권으로 상호 변경
 삼보증권을 흡수하여 국내 최대증권사로 성장
 국내 최초 설립된 '코리아펀드'를 통해 국내 주식시장에 해외자금 유치
 국내 최초로 뉴욕, 런던에 해외영업소를 개설, 국내증권사의 세계화를 주도

· 1990년대

증권감독원, 아시아머니 등 각종 기관에서 최우수 증권사로 선정
 유로머니, 매경이코노미 등 국내외 우수 기관들부터 국내 최우수 리서치 보유 증권사로 선정
 대우그룹의 해체로 대우그룹 채권 은행단으로 대주주 변경
 대우그룹으로부터 완전 분리, 독립

· 2000년대

한국산업은행으로 최대주주 변경
 금융포털사이트 'BESTez.COM' 오픈
 '시저스클래스'를 시작으로 프라이빗 बैं킹 영업 개시
 종합자산관리 서비스 PlanMaster의 본격적인 출범
 차세대 온라인 증권거래시스템 'BESTez Qway' 출시
 상해우상투자자문 설립으로 대중국 영업기반 확보
 업계 최초로 장외파생상품영업 인가를 획득하여 신시장 개척
 시스템의 안정성을 확보하고 고객의 편의를 증대하기 위한 재해복구센터 구축

>> 회사의 목적

- 유가증권의 매매
- 유가증권의 위탁매매
- 유가증권매매의 중개 또는 대리
- 유가증권시장·협회중개시장 또는 이와 유사한 시장으로서 외국에 있는 시장에서의 매매거래에 관한 위탁의 중개, 주선 또는 대리
- 유가증권의 인수
- 유가증권의 매출
- 유가증권의 모집 또는 매출의 주선
- 기업매수·합병의 중개, 주선 또는 대리
- 금융선물의 매매, 매매의 중개 또는 위탁매매
- 옵션(option)의 매매, 매매의 중개 또는 위탁매매
- 유가증권 매매거래에 관련한 신용공여업무
- 증권투자에 필요한 증권금융업무
- 증권저축업무
- 유가증권의 대여, 대여 또는 차입의 중개
- 회사채의 원리금지급보증업무
- 회사채모집의 수탁업무
- 주식 및 지분의 평가업무
- 국외에서의 증권업무
- 외국인을 상대로 한 상임대리인 업무
- 양도성예금증서의 매매 및 매매의 중개업무
- 기업에 대한 경영상담업무
- 부동산임대업무
- 금고대여업무
- 복권 및 입장권의 판매대행업무
- 증권에 관한 연수업무
- 간행물 및 도서의 출판업무
- 증권업과 관련된 전산 시스템 또는 소프트웨어 대여·판매등 업무
- 고객의 투자자금환전을 위한 대외지급수단의 매매 및 환위험회피를 위한 선물환거래
- 전 각호에 부수되는 업무
- 기타 금융감독위원회의 인·허가를 받은 업무

>> 주식에 관한 사항

· 발행주식의 종류와 수

(단위: 주, 천원)

주식의 종류	주식 수	금액	구성비
기명식 보통주	190,100,891	950,504,455	93.11%
기명식 우선주	14,075,750	70,378,750	6.89%
계	204,176,641	1,020,883,205	100.00%

· 자본금 변동사항

(단위: 주, 천원)

발행년월일	종별	발행 주수	1주의 금액(원)	증자액	증자 후 자본금	비고
88. 7. 28	보통주	7,605,000	5,000	38,025,000	114,075,000	유상증자
89. 3. 10	우선주	4,563,000	5,000	22,815,000	136,890,000	유상증자
89. 3. 31	보통주	4,563,000	5,000	22,815,000	159,705,000	무상증자
89. 3. 31	우선주	912,600	5,000	4,563,000	164,268,000	무상증자
89. 5. 20	우선주	3,716,357	5,000	18,581,785	182,849,785	주식배당
89.12. 5	보통주	5,475,600	5,000	27,378,000	210,227,785	유상증자
89.12. 5	우선주	1,838,391	5,000	9,191,955	219,419,740	유상증자
89.12. 9	보통주	9,070,650	5,000	45,353,250	264,772,990	무상증자
89.12. 9	우선주	3,045,402	5,000	15,227,010	280,000,000	무상증자
90. 5. 26	보통주	2,133,270	5,000	10,666,350	290,666,350	주식배당
94. 5. 28	보통주	1,743,998	5,000	8,719,990	299,386,340	주식배당
95. 5. 27	보통주	2,324,439	5,000	11,622,195	311,008,535	주식배당
96. 5. 25	보통주	1,208,107	5,000	6,040,535	317,049,070	주식배당
99. 3. 22	보통주	1,773,000	5,000	8,865,000	325,914,070	CB주식전환
99. 3. 23	보통주	652,436	5,000	3,262,180	329,176,250	CB주식전환
99. 3. 24	보통주	309,397	5,000	1,546,985	330,723,235	CB주식전환
99. 3. 25	보통주	256,984	5,000	1,284,920	332,008,155	CB주식전환
99. 3. 26	보통주	222,286	5,000	1,111,430	333,119,585	CB주식전환
99. 3. 27	보통주	206,103	5,000	1,030,515	334,150,100	CB주식전환
99. 5. 29	보통주	3,901,243	5,000	19,506,215	353,656,315	주식배당
99. 9. 8	보통주	5,215,928	5,000	26,079,640	379,735,955	CB주식전환
99. 9. 8	보통주	22,665,399	5,000	113,326,995	493,062,950	유상증자
99. 9. 22	보통주	22,782,879	5,000	113,914,395	606,977,345	3자배정증자
99.10. 7	보통주	70,601	5,000	353,005	607,330,350	CB주식전환
99.11. 26	보통주	1,750	5,000	8,750	607,339,100	CB주식전환
00. 5. 3	보통주	11,527,884	5,000	57,639,420	664,978,520	유상증자
00. 5. 16	보통주	30,985,853	5,000	154,929,265	819,907,785	유상증자
00. 5. 26	보통주	4,480,799	5,000	22,403,995	842,311,780	3자배정증자
00.10. 5	보통주	1,685	5,000	8,425	842,320,205	CB주식전환
01.11. 16	보통주	35,712,600	5,000	178,563,000	1,020,883,205	CB주식전환

· 주식사무

결산일	3월 31일
정기주주총회개최 주주명부폐쇄기간	사업년도 종료일로부터 3월 이내 4월 1일부터 4월30일까지
주권의종류	기명식 보통주, 기명식 우선주 1, 5, 10, 50, 100, 500, 1000, 10000주권 (8종)
공고신문	한국경제신문, 매일경제신문
주식업무대행기관	대리인의 명칭 : 증권예탁원 사무 취급장소 : 서울특별시 영등포구 여의도동 34-6

>> 주주 현황

(단위: 주)

주주명	보통주수	지분율	우선주수	지분율	합계	지분율
한국산업은행	74,309,252	39.09%	-	-	74,309,252	36.39%
우리은행	3,130,000	1.65%	-	-	3,130,000	1.53%
조흥은행	3,130,000	1.65%	-	-	3,130,000	1.53%
하나은행	3,130,000	1.65%	-	-	3,130,000	1.53%
한미은행	3,130,000	1.65%	-	-	3,130,000	1.53%
한국외환은행	3,080,000	1.62%	-	-	3,130,000	1.51%
국민은행	3,040,000	1.60%	-	-	3,040,000	1.49%
정리금융공사	3,040,000	1.60%	-	-	3,040,000	1.49%
POSTEL	3,711,900	1.95%	-	-	3,711,900	1.82%
우리사주조합	2,712,203	1.43%	1,679	0.01%	2,713,882	1.33%
자기주식	33	0.00%	1,796,320	12.76%	1,796,353	0.88%
기타*	87,687,503	46.13%	12,277,751	87.23%	99,965,254	48.96%
총계	190,100,891	100.00%	14,075,750	100.00%	204,176,641	100.00%

* 기타: 지분율 1% 미만인 개인, 기관, 법인, 외국인 주식의 합 / 우선주: 비참가적, 비누적적 우선주

>> 주요 채권자

(단위: 백만원, 주)

채권자명	채권액	소유주식수*	소유비율	비고
한국산업은행	200,000	74,309,252	36.39%	* 소유주식수는 보통주, 우선주 합산 주식수임
한국증권금융	123,000	-	-	

>> 최근 3년간 재산상태 및 영업실적

· 요약 대차대조표

(단위: 억원)

	2002	2001	2000
자 산			
I. 유 동 자 산	23,564	54,062	18,463
현금파예금	2,487	7,911	1,362
예치금	11,785	31,028	8,078
상품유가증권	8,222	6,723	7,684
대출채권	201	6,821	384
기타유동자산	926	1,626	997
유동자산대손충당금	△ 57	△ 47	△ 42
II. 고 정 자 산	10,427	13,779	15,460
투자유가증권	5,248	4,494	4,081
투자자산	1,249	1,278	1,704
유형자산	2,969	3,202	3,536
기타고정자산	3,090	12,926	12,883
고정자산대손충당금	△ 2,130	△ 8,121	△ 6,745
자 산 총 계	33,991	67,841	33,923
부 채			
I. 유 동 부 채	18,332	53,405	22,338
콜머니	450	-	1,410
단기차입금	780	16,477	2,676
환매조건부채권매도	892	341	853
고객예수금	12,660	30,858	8,994
매도유가증권	9	41	3
기타유동부채	3,540	5,687	8,403
II. 고 정 부 채	4,768	2,362	3,100
장기차입금	-	-	3
지급보증충당금	20	125	319
퇴직급여충당금	238	156	193
기타고정부채	4,515	2,081	2,586
부 채 총 계	23,100	55,767	25,438
자 본			
자본금	10,209	10,209	8,423
자본잉여금	2,507	2,507	1,733
이익잉여금	654	1,265	720
자본조정	△ 2,480	△ 1,906	△ 2,392
자 본 총 계	10,891	12,074	8,485
부채와 자본총계	33,991	67,841	33,923

· 요약 손익계산서

(단위: 억원)

	2002	2001	2000
I. 영업수익	7,033	8,143	10,223
수수료수익	3,471	4,752	5,269
이자수익	1,250	1,341	1,779
배당금수익	57	48	26
분배금수익	24	173	94
상품유기증권 매매이익	266	578	1,578
상품유기증권 평가이익	165	127	408
파생상품 거래이익	1,695	930	1,045
기타영업수익	105	193	24
II. 영업비용	6,816	8,666	9,218
수수료비용	263	316	333
이자비용	866	1,396	1,639
상품유기증권 매매손실	628	510	1,643
상품유기증권 평가손실	195	797	331
파생상품 거래손실	1,566	787	828
판매비와 관리비	3,298	4,859	4,445
III. 영업이익	217	△ 524	1,006
IV. 영업외수익	352	1,066	633
V. 영업외비용	1,172	277	1,026
VI. 경상이익	△ 604	265	612
VII. 특별이익	-	251	12
VIII. 특별손실	-	2	20
IX. 법인세차감전순이익	△ 604	514	605
X. 법인세비용	-	-	-
XI. 당기순이익	△ 604	514	605

>> 영업소 및 종업원 현황

· 영업소 현황

국내	123 지점 (2 영업소)
해외	3 현지법인 (2 사무소)

· 종업원 현황

(단위: 명)

영 업 점	본 사	기 타	합 계
1,566	881	41	2,488

>> 모회사, 자회사 및 기업결합사항

· 모회사 현황 - 해당사항 없음

· 자회사 현황

(단위: US달러)

상 호	자 회사			당 사 와 의 관 계		
	소재지	자본금	주요업종	소유주식수	소유비율	거래관계
Daewoo Securities (Europe) Ltd.	영국런던	1,836만 \$	증권업	18,364,700주	100.00%	있음
Daewoo Securities (America) Inc.	미국뉴욕	1,200만 \$	증권업	12,000주	100.00%	있음
Daewoo Securities (Hong Kong) Ltd.	중국홍콩	1,000만 \$	증권업	10,000,000주	100.00%	있음
상해우상투자자문유한공사	중국상하이	100만 \$	투자자문업	-	100.00%	있음
UzDaewoo Bank	우즈베키스탄 타슈켄트	1,000만 \$	은행업	5,500주	55.00%	있음
O. A. I.	말레이시아 라부안	2,965만 \$	투자업	2,075,010주	69.98%	있음
서울투자신탁운용주식회사	서울 영등포구 여의도동 23-6	139억원	투자신탁운용업	2,274,596주	81.85%	있음
델타정보통신주식회사	서울 서초구 양재동 66	39억원	정보통신업	5,000,000주	68.12%	있음

· 기업결합사항 - 해당사항 없음

>> 회사가 대처해야 할 과제

7페이지에서 13페이지 참조

>> 결산기 후에 생긴 중요한 사실

없음

본 감사위원회는 제34기 사업년도(2002년 4월 1일부터 2003년 3월 31일까지)의 회계 및 업무에 대한 감사를 실시하고 그 결과를 다음과 같이 보고합니다.

감사방법의 개요

회계감사를 위하여 회계에 대한 장부와 관계서류를 열람하고 재무제표 및 동 부속명세서를 검토하였으며 필요하다고 인정되는 경우 대조·실사·입회·조회 및 기타 적절한 감사절차를 적용하였습니다.

업무감사를 위하여 이사회 및 기타 중요한 회의에 출석하고 필요하다고 인정되는 경우 이사로부터 영업에 관한 보고를 받았으며, 중요한 업무에 관한 서류를 열람하고 그 내용을 검토하는 등 적절한 방법을 사용하였습니다.

대차대조표 및 손익계산서의 표시에 관한 사항

대차대조표와 손익계산서는 법령 및 정관에 따라 회사의 재산 및 손익상태를 적정하게 표시하고 있습니다.

이익잉여금처분계산서

이익잉여금처분계산서는 법령 및 정관에 적합하게 작성되어 있습니다.

영업보고서에 관한 사항

영업보고서는 법령 및 정관에 따라 회사의 상황을 정확하게 표시하고 있습니다.

제재현황

당사는 2002년 9월 19일 금융감독위원회로부터 '사이버주문업무 내부통제 소홀로 인한 금융사고 발생' 등으로 인하여 영업의 일부정지조치(전자통신방법에 의한 주문계좌 신규등록 1개월간 정지)를 받고 같은 날 금융감독원으로부터 대표이사 박중수가 문책경고, 상근감사위원 문평기가 주의적경고를 받은 바 있으며, 2003년 3월 31일 금융감독위원회로부터 '고객예탁금 횡령 등'으로 인하여 문책기관경고를 받고 대표이사 박중수가 문책경고, 상근감사위원 문평기가 주의적경고를 받은 바 있습니다.

2003년 5월 29일

대우증권주식회사

감사위원회 위원장 조영일



위 원 김용태



위 원 문평기



본 감사인은 대우증권주식회사의 2003년 3월 31일과 2002년 3월 31일 현재의 대차대조표와 동일로 종료되는 양회계연도의 손익계산서, 이익잉여금처분계산서 및 현금흐름표를 감사하였습니다. 이 재무제표를 적정하게 작성할 책임은 회사 경영자에게 있으며 본 감사인의 책임은 동 재무제표에 대하여 감사를 실시하고 이를 근거로 이 재무제표에 대하여 의견을 표명하는데 있습니다.

본 감사인은 한국의 회계감사기준에 따라 감사를 실시하였습니다. 이 기준은 본 감사인이 재무제표가 중대하게 왜곡 표시되지 아니하였다는 것을 합리적으로 확신하도록 감사를 계획하고 실시할 것을 요구하고 있습니다. 감사는 재무제표상의 금액과 공시내용을 뒷받침하는 감사증거에 대하여 시사의 방법을 적용하여 검증하는 것을 포함하고 있습니다. 또한 감사는 재무제표의 전반적인 표시내용에 대한 평가 뿐만 아니라 회사가 적용한 회계원칙과 경영자에 의한 중요한 추정에 대해 평가하는 것을 포함하고 있습니다. 본 감사인이 실시한 감사가 감사의견 표명을 위한 합리적인 근거를 제공하고 있다고 본 감사인은 믿습니다.

본 감사인의 의견으로는 상기 재무제표는 대우증권주식회사의 2003년과 2002년 3월 31일 현재의 재무상태와 동일로 종료되는 양회계연도의 경영성과 그리고 이익잉여금의 변동과 현금흐름의 내용을 한국의 기업회계기준에 따라 중요성의 관점에서 적정하게 표시하고 있습니다.

다음은 감사의견에는 영향이 없지만 감사보고서 이용자의 합리적인 의사결정에 참고가 되는 사항입니다.

(1) 수익증권 환매대금 청구소송

재무제표에 대한 주석 19에서 설명하고 있는 바와 같이, 회사는 감사보고서일 현재 12개의 금융기관들로부터 수익증권 환매와 관련하여 소송가액 약 6,006억원의 민사소송에 피소되어 되어 있습니다. 소송이 제기된 원인은 2000년 이전에 회사로부터 수익증권을 매입한바 있는 12개 금융기관들이 회사에 수익증권 환매신청을 하고, 회사로 하여금 구 증권투자신탁업법에서 요청하고 있는 수익증권 판매회사로서 의무를 부담하여 환매신청 당시의 신탁자산의 장부가액으로 수익증권의 환매에 응하도록 요구하였으나, 회사는 환매신청시 신탁재산의 가치가 현저하게 절하되어 판매회사로서의 의무를 부담하여야 하는 전제 조건이 결여되었으므로 역시 증권투자신탁의 기본 법리인 실적배당의 원칙에 의해 동 금융기관들이 요구하는 금액으로는 수익증권의 환매를 이행할 수 없다는 의사표시를 한바 있기 때문입니다. 상기 소송건들은 감사보고서일 현재 사학연금재단이 제기한 소송사건을 제외하고 12건 모두가 1심 계류 중에 있습니다.

사학연금재단이 제기한 소송사건(소송가액 35억원)의 경우, 2003년 2월에 1심 재판부는 구 증권투자신탁업법과 약정 상 판매회사가 신탁자산의 장부가치가 아닌 실질가치로 수익증권을 환매하기 위한 목적 등으로 환매를 일정기간 이상 지연하기 위해서는 금융감독원의 사전 승인이 필요하나, 회사가 이를 득하지 않았으므로 환매신청시 신탁자산의 장부가액으로 환매에 응하고 아울러 지연이자를 지급하라는 주문으로 회사에 1심 패소판결이 내린바 있습니다. 이에 회사는 상기 금융감독원의 사전승인 여부는 본 판결 이전에 이미 다른 증권회사의 소송에서 반드시 필요한 요건이 아니라는 판결이 2심 고등법원에서 있었으므로 본 판결에 승복하지 아니하고 항소하였으며, 감사보고서일 현재 상기 13건 소송사건에 대한 최종적인 승소가능성은 매우 높다고 판단하고 있습니다.

그러나 회사는 비록 승소의 가능성이 매우 높다고 판단하고 있으나, 상기 사학연금재단이 제기한 소송사건이 1심에서 패소함에 따라 사학연금재단에 지급한 53억원을 금융감독원의 회계처리관련예규에 따라 전액 비용으로 계상하였으며 아울러 나머지 소송건에 대해서도 소송대리인의 견해 등을 종합적으로 고려하여, 보수적인 관점에서 영업외비용 중 기타의 과목으로 456억원을 소송과 관련하여 발생할 수 있는 비용으로 인식함으로써 당기에 미리 충당금을 계상하였습니다.

한편, 본 감사인이 변호사 조희서 및 판결문 등에 근거하여 판단해 보건대, 상기 수익증권의 환매와 관련된 소송사건은 신탁법상의 원칙적인 법리와 이에 상충되는 구 증권투자신탁업법에서 요구하고 있는 수익증권 판매회사의 책임범위, 환매연기요건으로 금융감독원으로부터의 사전승인 필요성 인정여부에 대한 각 재판부의 상이한 입장, 신탁재산의 비정상적 가치절하를 포함하여 정당한 환매연기사유의 객관적 기준의 미비, 대우체가 포함되어 있는 신탁재산의 환매처리 경우와 비교하여 사후처리에 대한 형평성 문제, 일반투자자와 기관투자자 등 고객간의 수익자평등 원칙적용의 법적인 해석문제 등이 복합적으로 내재되어 있으므로 최종결과의 예측은 감사보고서일 현재 불확실합니다.

(2) 미매각수익증권과 관련된 불확실성

재무제표에 대한 주석 4에서 설명하고 있는 바와 같이, 대차대조표일 현재 회사는 이른바 “대우사태” 이후 대우그룹사가 발행한 회사채 등이 편입된 수익증권을 고객에게 환매해 준 결과로 568,357백만원 상당액의 미매각수익증권을 보유하고 있습니다. 동미매각수익증권의 평가와 관련하여 회사는 기본적으로 2003년 3월 31일 현재 펀드운용을 담당하고 있는 자산신탁운용회사들이 회수가능액으로 예상하고 있는 기준가격에 의하여 평가한 후 일부 부실징후기업이 발행한 회사채에 대해서는 추가 상각, 이를 손익에 반영하고 있습니다. 회사는 또한 동 미매각수익증권을 시장성이 있을 만큼 충분히 평가감하였으므로 회사의 의지에 따라 유동화가 가능하다고 보고 기업회계기준예규에 따라 유동자산으로 분류하고 있습니다.

그러나, 감사보고서일 현재 미매각수익증권의 향후 실제 회수액과 회수시점은 펀드 내 자산의 조기 유동화 여부와 한국경제의 불안정 및 대우그룹계열사의 정상화여부 등에 따라 영향을 받을 수 있습니다. 따라서, 이러한 상황의 최종결과는 감사보고서일 현재 예측될 수 없으며, 본 재무제표는 동 불확실성으로 인하여 발생 가능한 조정사항을 반영하고 있지 않습니다.

(3) 카드사 및 캐피탈사가 발행한 회사채 관련 불확실성

재무제표에 대한 주석 4에서 설명하는 바와 같이, 2003년 3월 31일 현재 회사의 상품유가증권 중 회사채와 수익증권에는 국내 카드사 및 캐피탈사가 발행한 회사채가 907억원 포함되어 있습니다. 당기말 현재 경영상의 어려움을 겪고 있는 카드사 및 캐피탈사가 발행한 회사채 등은 관련시장에서 거래가 원활히 이루어지지 않고 있습니다. 현재로서는 이러한 상황이 재무제표에 미칠 영향을 예측할 수 없으며, 본 재무제표에는 이러한 불확실성으로 인하여 발생 가능한 조정사항이 반영되어 있지 않습니다.

(4) 역외금융회사 환매대금 청구소송

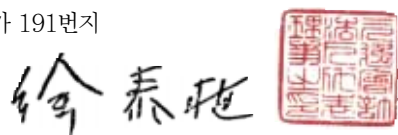
재무제표에 대한 주석 19에서 설명하는 바와 같이, 회사는 2000년 9월 중 유럽계 은행으로부터 역외금융회사와 관련된 환매대금청구의 권리를 매입하는 계약을 체결하였습니다. 동 권리에 근거하여 관련 역외금융회사는 2001년 4월 4일자로 한국투자신탁증권(주)와 현대투자신탁증권(주)를 상대로 소송가액이 US\$ 127백만에 달하는 환매대금청구소송을 진행 중에 있는 바, 상기 소송의 최종 결과는 감사보고서일 현재 예측될 수 없습니다.

(5) 델타정보통신(주)의 발행주식 취득

재무제표에 대한 주석 19에서 설명하는 바와 같이, 2002년 8월 23일 코스닥시장에 전자통신방법에 의한 주문계좌(사이버주문계좌)가 도입되어 허위의 매수주문이 On-line으로 신청됨으로써 5백만주의 델타정보통신(주) 발행주식이 25,853백만원에 거래되는 사고가 발생한 바 있습니다. 이에 회사는 관련법규를 준수하며 중개기관으로서의 책임과 의무에 충실하고 시장안정 및 선의의 투자자를 보호하는 차원에서 위 사고와 관련된 주식을 전량 인수하였습니다. 한편, 당기말 현재 회사는 위 사고와 연루된 것으로 의심되는 18,166백만원 상당의 거래계좌, 19,752백만원의 예금계좌 및 2,500백만원의 수표를 가압류하고 있습니다.

이에, 회사는 거래당시 델타정보통신(주)의 순자산지분가액인 8,600백만원은 동 주식의 취득가액으로, 순자산지분가액을 초과하는 17,252백만원 상당액은 기타고정자산으로 회계처리하였습니다. 또한, 기타고정자산의 회수가능성과 관련하여 회사의 경영진은 가압류된 예금 등의 가액이 40,418백만원이고 아울러 가압류된 예금 등의 소유주가 형사상 범죄사실에 연루된 것이 입증되었으므로 구상권 행사를 통한 회수가 거의 확실하다고 판단하고 있습니다. 다만, 회수가 가까운 시일에는 어려울 수 있고 비록 그 가능성은 낮지만 구상권 행사가 원활히 진행되지 않을 수 있는 가능성 등을 종합적으로 고려하여 기타고정자산의 약 30%에 상당하는 5,129백만원의 대손충당금을 계상하였습니다.

서울특별시 용산구 한강로 2가 191번지
삼 일 회 계 법 인
대 표 이 사 서 태 식
2003년 4월 18일



이 감사보고서는 감사보고서일 (2003년 4월 18일) 현재로 유효한 것입니다. 따라서 감사보고서일 이후 이 보고서를 열람하는 시점까지의 기간 사이에 첨부된 회사의 재무제표에 중대한 영향을 미칠 수 있는 사건이나 상황이 발생할 수도 있으며 이로 인하여 이 감사보고서가 수정될 수도 있습니다.

2002회계연도 : 2003년 3월 31일 현재
2001회계연도 : 2002년 3월 31일 현재

(단위:원)

계 정 과 목	2002 회계연도		2001 회계연도	
	금 액		금 액	
자 산 ASSETS				
I. 유동자산 Current assets	2,356,402,950,073		5,406,220,546,165	
가. 현금과예금 Cash and bank deposits	248,724,541,458		791,139,589,419	
1) 현금 Cash on hand	-		1,923,935	
2) 당좌예금 Current deposits	624,602,901		284,349,449	
3) 외화예금 Foreign currency deposits	778,945,862		2,024,496,926	
4) 양도성예금증서 Negotiable certificate of deposits	14,831,712,330		-	
5) MMF Money market fund	24,861,116,103		90,000,000,000	
6) 기타예금 Others	207,628,164,262		698,828,819,109	
나. 예치금 Deposits	1,178,467,629,033		3,102,761,050,267	
1) 청약예치금 subscription Deposits	-		1,727,300,000,000	
① 자기분 Proprietary subscription	-		1,727,300,000,000	
② 고객분 Customers subscription	-		-	
2) 고객예탁금별도예치금(예금) Reserve for claims of customers' deposits	700,000,000		1,375,400,000,000	
① 고객예탁금 Customers' deposits	-		1,297,100,000,000	
② 증권거래소선물, 옵션거래고객예탁금 Customers' deposits-futures and options transaction in the KSE	-		78,300,000,000	
③ 선물거래소선물, 옵션거래고객예탁금 Customers' deposits-futures and options transaction in the KOFEX	700,000,000		-	
3) 고객예탁금별도예치금(신탁) Reserve for claims of customers' deposits (trust)	1,177,401,083,397		-	
① 고객예탁금 Customers' deposits	1,100,745,768,548		-	
② 증권거래소선물, 옵션거래고객예탁금 Customers' deposits-futures and options transaction in the KSE	76,655,314,849		-	
③ 선물거래소선물, 옵션거래고객예탁금 Customers' deposits-futures and options transaction in the KOFEX	-		-	
3) 대차거래이행보증금 Securities borrowed	-		-	
4) 매매예납금 Advance payments for trading	-		-	
5) 선물옵션거래예치금 Deposits for futures and options	366,545,636		61,050,267	
① 자기분 Proprietary trading	366,545,636		61,050,267	
② 고객분 Brokerage	-		-	
6) 선물옵션매매보증금 Guarantee trading deposits for futures and options	-		-	
① 자기분 Proprietary trading	-		-	
② 고객분 Brokerage	-		-	
7) 유통금융차주담보금 Guarantee deposits for stock borrowings from KSFC	-		-	
8) 유통금융담보금 Guarantee deposits for KSFC trading	-		-	
9) 기타 Others	-		-	
다. 상품유가증권 Trading securities	821,534,058,064		671,717,562,717	
1) 주식 Stock	32,800,265,665		83,409,223,199	
2) 신주인수권증서 stock warrants	-		2,370	
3) 국공채 Government and public bond	181,752,837,734		134,226,636,820	
4) 회사채 Corporate bond	37,930,952,290		13,129,013,751	
5) 수익증권 Beneficiary certificate	569,050,002,375		435,750,583,552	
① 미매각수익증권 Unsold beneficiary certificate	568,357,002,375		435,750,583,552	
② 기타수익증권 Other beneficiary certificate	693,000,000		-	
6) 기업용통어음 Negotiable commercial papers	-		-	
7) 외화증권 Securities in foreign currency	-		5,202,103,025	
① 외화주식 Stock in foreign currency	-		3,053,478,912	
② 외화채권 Bonds in foreign currency	-		2,148,624,113	
③ 기타 Other	-		-	
8) 기타 Other trading securities	-		-	
라. 매수옵션 Options purchased	692,998,776		543,300,000	
마. 대출채권 Loans	20,085,545,222		682,129,671,266	
1) 콜론 Call loans	-		-	
2) 신용공여금 Broker's loans	20,037,579,117		682,068,773,620	
① 신용거래용자금 Margin to customers	19,750,183,617		44,488,833,620	
② 미상환용자금 Delayed Margin	27,395,500		252,000	

2002회계연도 : 2003년 3월 31일 현재
 2001회계연도 : 2002년 3월 31일 현재

(단위: 원)

계 정 과 목	2002 회계연도		2001 회계연도	
	금 액		금 액	
③ 주식청약자금대출금 Loans for stock subscription	-		637,579,688,000	
④ 증권매입자금대출금 Loans for stock purchase	-		-	
⑤ 증권담보대출금 Loans secured by securities	260,000,000		-	
⑥ 기타 Others	-		-	
3) 환매조건부채권매수 Bonds purchased under reverse repurchase agreements	-		-	
4) 단기대여금 Short-term loans	47,966,105		60,897,646	
① 증권저축할부대여금 Loans with installment for securities deposits	-		-	
② 기타 Others	47,966,105		60,897,646	
5) 매입대출채권 Loans purchased	-		-	
6) 기타대출채권 Other loans	-		-	
바. 기타유동자산 Other current assets	92,647,866,670		162,594,367,060	
1) 미수금 Receivables	48,388,701,176		109,778,476,160	
① 증권미수금 Fail to deliver	41,532,819,094		106,010,393,220	
② 기타미수금 Other receivables	6,855,882,082		3,768,082,940	
2) 미수수익 Accrued income	13,526,997,714		31,630,101,122	
① 미수수료 Accrued commissions	6,503,786,002		14,970,646,608	
② 미수배당금 Accrued dividends	964,877,775		632,935,935	
③ 미수채권이자 Accrued interest receivables	3,745,564,544		1,232,077,974	
④ 미수신용거래용자기자 Accrued interest on margin	79,051,709		252,191,646	
⑤ 기타 Others	2,233,717,684		14,542,248,959	
3) 선금금 Advance payments	10,585,156,581		10,541,349,676	
① 채권경과이자 Accrued interest on bonds	5,338,672,752		4,767,597,667	
② 수익증권경과분배금 Dividends receivable on beneficiary certificates	-		-	
③ 양도성예금증서경과이자 Accrued interest on CD	-		-	
④ 기타 Others	5,246,483,829		5,773,752,009	
4) 선금비용 Prepaid expenses	1,289,270,910		1,394,730,861	
5) 선급법인세 Prepaid income tax	3,730,698,774		2,258,151,459	
6) 선물자기거래정산차금 Settlement amount of futures proprietary transactions	-		-	
7) 파생상품자산 Derivatives instruments assets	239,857,875		900,000	
① 이자율관련 Interest rate derivatives	-		-	
② 통화관련 Foreign currency derivatives	235,041,734		900,000	
③ 주식관련 Equity derivatives	4,816,141		-	
④ 기타 Other derivatives assets	-		-	
8) 기타유동자산의 기타 Others	14,887,183,640		6,990,657,782	
사. 유동자산대손충당금(-) Allowance for credit loss (Current assets)	5,749,689,150		4,664,994,564	
1) 신용공여금대손충당금 Allowance for fiduciary loans	100,187,895		222,445,428	
2) 단기대여금대손충당금 Allowance for short-term loans	9,668,709		37,635,403	
3) 미수금대손충당금 Allowance for receivables	4,711,910,495		2,754,405,304	
4) 미수수익대손충당금 Allowance for accrued income	680,431,427		1,650,508,429	
5) 기타대손충당금 Allowance for other current assets	247,490,624		-	
II. 고정자산 Non-current assets	1,042,650,168,548		1,377,908,226,023	
가. 투자유가증권 Investment securities	524,783,566,852		449,406,632,362	
〈 사모사채 〉 Private placement bonds	(224,122,740,000)		(86,492,795,000)	
1) 주식 Stock	134,582,261,533		122,082,755,857	
2) 출자금 Investment in partnerships	41,839,617,163		90,040,607,008	
3) 국공채 Government and public bonds	-		-	
4) 회사채 Corporate bonds	245,299,740,000		86,492,795,000	
5) 수익증권 Beneficiary certificate	-		1,471,147,600	
6) 외화증권 Securities in foreign currency	-		-	
① 외화주식 Stock in foreign currency	-		-	
② 외화채권 Bonds in foreign currency	-		-	
③ 기타 Others	-		-	

2002회계연도 : 2003년 3월 31일 현재

2001회계연도 : 2002년 3월 31일 현재

(단위:원)

계 정 과 목	2002 회계연도		2001 회계연도	
	금 액		금 액	
7) 관계회사유가증권 Securities in affiliated companies	99,992,350,755		146,249,729,496	
8) 기타 Others	3,069,597,401		3,069,597,401	
나. 투자자산 Investment assets		124,853,637,662		127,772,387,151
1) 장기성예금 Long-term deposits	98,000,000		111,000,000	
2) 외화장기성예금 Long-term deposits in foreign currency	-		-	
3) 장기성대여금 Long-term loans	25,061,513,922		34,511,552,379	
4) 보증금 Guarantee	93,898,366,340		86,844,077,372	
① 전세권 Leasehold rights	543,000,000		511,000,000	
② 전신전화가입권 Telex and telephone subscription rights	800,924,000		965,694,310	
③ 임차보증금 Guarantee for rent	92,553,442,340		85,366,383,062	
④ 신원보증금 Surety guarantee	1,000,000		1,000,000	
5) 기타 Others	5,795,757,400		6,305,757,400	
다. 유형자산 Tangible fixed assets		296,945,015,056		320,175,331,753
(감가상각누계액) Accumulated depreciation	(143,975,700,013)		(122,528,164,779)	
1) 토지 Land	136,935,620,241		140,961,289,313	
2) 건물 Buildings	143,602,385,049		143,602,385,049	
3) 차량운반구 Vehicles	98,149,865		88,640,915	
4) 가구비품 Furniture and equipments	159,507,488,014		157,875,489,355	
5) 건설중인자산 Construction in progress	602,530,000		-	
6) 기타 Others	174,541,900		175,691,900	
라. 기타고정자산 Other non-current assets		96,067,948,978		480,553,874,757
1) 대지급금 Advances for customers	127,935,847,889		163,029,315,005	
① 사채지급보증대지급금 Advances for payment on bonds guarantee	113,060,829,156		147,539,553,859	
② 사고대지급금 Advances for payment on loss compensation	3,798,794,967		3,563,697,083	
③ 우선대지급금 Advances for payment for others	11,076,223,766		11,926,064,063	
④ 기타 Others	-		-	
2) 손해배상공동기금 Collective fund for default loss	11,225,909,412		10,439,659,995	
① 위약손해배상공동기금 KSE	7,040,261,323		10,439,659,995	
② 결제안정기금 KOSDAQ	4,183,200,391		-	
③ 위약손해배상기금 ECN	2,447,698		-	
3) 부도채권 Dishonored bonds	25,410,923,020		20,997,862,975	
4) 부도어음 Dishonored bills receivable	5,734,000		122,000,000	
5) 무형자산 Intangible assets	7,591,238,572		7,498,607,053	
① 영업권 Goodwill	-		-	
② 개발비 Development expenses	5,199,821,821		5,376,454,472	
③ 소프트웨어 Software	2,090,216,751		1,720,552,581	
④ 기타 Others	301,200,000		401,600,000	
6) 이연법인세차 Deferred income tax debits	-		-	
7) 고정자산대손충당금(-) Allowance for credit loss (Non-current assets)	213,007,928,664		812,058,067,586	
① 장기성대여금대손충당금 Allowance for long-term loans	541,221,131		458,993,360	
③ 사모사채대손충당금 Allowance for private placement bonds	35,517,153,700		48,446,879,000	
④ 대지급금대손충당금 Allowance for advances	79,616,663,743		80,808,340,425	
⑤ 부도채권대손충당금 Allowance for dishonored bonds	19,110,923,020		13,810,478,747	
⑥ 부도어음대손충당금 Allowance for dishonored bills	389,445		91,500,000	
⑦ 기타대손충당금 Allowance for other non-current assets	78,221,577,625		668,441,876,054	
8) 현재가치할인차금(-) Present value discount account	9,463,665,258		22,377,114,334	
9) 기타고정자산 Other non-current assets	146,369,890,007		1,112,901,611,649	
자산총계 Total assets		3,399,053,118,621		6,784,128,772,188

2002회계연도 : 2003년 3월 31일 현재
 2001회계연도 : 2002년 3월 31일 현재

(단위: 원)

계 정 과 목	2002 회계연도		2001 회계연도	
	금 액		금 액	
부 채 LIABILITIES				
I. 유동부채 Current liabilities		1,833,174,484,762		5,340,480,686,823
가. 콜머니 Call money		45,000,000,000		-
나. 단기차입금 Short-term borrowings		78,000,000,000		1,647,675,085,620
1) 당좌차월 Bank overdrafts	-	-	-	-
2) 은행차입금 Bank borrowings	-	-	150,000,000,000	-
3) 증금차입금 Borrowings from KSFC	78,000,000,000	-	1,496,789,085,620	-
4) 외화차입금 Foreign currency borrowings	-	-	-	-
5) 기타단기차입금 Others	-	-	886,000,000	-
다. 환매조건부채권매도 Bonds sold under reverse resale agreements		89,244,564,917		34,148,829,557
라. 고객예수금 Customers' deposits		1,266,006,315,567		3,085,792,099,468
1) 위탁자예수금 Customers' deposits for brokerage	1,026,923,833,888	-	1,111,962,702,437	-
2) 선물옵션거래예수금 Customers' deposits for futures and options trading	83,830,239,782	-	85,122,953,312	-
① 유가증권시장 KSE	83,656,270,532	-	85,122,953,312	-
② 선물거래소 KOFEX	173,969,250	-	-	-
3) 청약자예수금 Customers' deposits for subscriptions	-	-	1,726,631,780,000	-
4) 저축자예수금 Customers' deposits for savings	64,409,243,965	-	152,360,352,504	-
5) 조건부예수금 Customers' deposits for Repo	-	-	-	-
6) 수익자예수금 Customers' deposits for beneficiary	87,826,187,993	-	6,975,375,170	-
7) 기타예수금 Others	3,016,809,939	-	2,738,936,045	-
마. 매도유가증권 Securities sold		680,073,900		2,990,400,000
1) 주식 Stock	680,073,900	-	2,990,400,000	-
2) 국공채 Government and public bonds	-	-	-	-
3) 회사채 Corporate bonds	-	-	-	-
4) 기타 Others	-	-	-	-
바. 매도옵션 Option sold		249,459,617		1,136,240,000
사. 기타유동부채 Others		353,994,070,761		568,738,032,178
1) 미지급법인세 Accrued income taxes	86,638,944	-	74,405,645	-
2) 미지급배당금 Accrued dividends	-	-	-	-
3) 미지급금 Accounts payable	2,157,415,536	-	3,110,728,852	-
4) 미지급비용 Accrued expenses	24,942,284,884	-	36,297,511,575	-
5) 신용대주담보금 Deposit for the creditor	3,064,600	-	-	-
6) 수입담보금 Guarantee deposits	7,510,767,659	-	8,982,366,834	-
① 신용거래계좌설정보증금 Deposits for opening a margin account	4,820,400,000	-	4,894,300,000	-
② 신용공여담보금 Deposits for margin loans	2,690,367,659	-	4,088,066,834	-
7) 선물자기거래정산차금 Settlement amount of futures proprietary transactions	-	-	-	-
8) 체세금예수금 Withholding income taxes	9,440,517,600	-	17,033,554,961	-
9) 임대보증금 Deposits for rent	31,849,684,308	-	29,591,487,450	-
10) 유동성장기부채 Current portion of long-term debts	-	-	200,000,000,000	-
11) 후순위유동성장기부채 Subordinated current portion of long-term debts	200,000,000,000	-	244,524,660,000	-
12) 선수수익 Unearned income	41,230,115	-	74,146,341	-
13) 대리점 Liability incurred by agency relationship	1,824,068,248	-	1,765,763,768	-
14) 파생상품부채 Derivatives instruments liabilities	498,023,034	-	-	-
① 이자율관련 Interest rate derivatives	-	-	-	-
② 통화관련 Foreign currency derivatives	235,041,734	-	-	-
③ 주식관련 Equity derivatives	262,981,300	-	-	-
④ 기타 Others	-	-	-	-
15) 기타 Others	75,640,375,833	-	27,283,406,752	-

2002회계연도 : 2003년 3월 31일 현재
2001회계연도 : 2002년 3월 31일 현재

(단위: 원)

계 정 과 목	2002 회계연도		2001 회계연도	
	금 액		금 액	
II. 고정부채 Long-term liabilities	476,823,683,486		236,205,355,719	
가. 지급보증충당금 Allowance for guarantees	2,006,933,350		12,544,858,316	
나. 이연법인세대 Deferred income tax credits	-		-	
다. 퇴직급여충당금 Reserve for severance and retirement benefits	23,768,509,484		16,014,905,555	
(국민연금전환금) National pension fund for severance and retirement benefits	416,539,550		443,141,550	
(퇴직보험예저금) Retirement insurance deposit	-		-	
라. 기타고정부채 Other long-term liabilities	451,464,780,202		208,088,733,398	
1) 후순위사채 Subordinated debentures	450,000,000,000		200,000,000,000	
(사채발행차금) Discount (Premium) on debenture issuance	213,837,500		-	
2) 기타 Others	1,678,617,702		8,088,733,398	
부채총계 Total liabilities	2,309,998,168,248		5,576,686,042,542	
자 본 STOCKHOLDER'S EQUITY				
I. 자본금 Stockholder's equity	1,020,883,205,000		1,020,883,205,000	
가. 보통주자본금 Common stock	950,504,455,000		950,504,455,000	
나. 우선주자본금 Preferred stock	70,378,750,000		70,378,750,000	
II. 자본잉여금 Capital surplus	250,723,794,067		250,723,794,067	
가. 주식발행초과금 Paid in capital in excess of par value	250,723,794,067		250,723,794,067	
나. 자기주식처분이익 Gain on disposition of treasury stock	-		-	
다. 기타자본잉여금 Others	-		-	
III. 이익잉여금 Retained earnings	65,429,096,048		126,473,448,363	
가. 이익준비금 Legal reserve	-		-	
나. 증권거래준비금 Reserve for loss on securities transactions	17,765,689,509		35,531,379,019	
① 증권매매손실준비금 Reserve for trading loss	4,598,547,200		9,197,094,401	
② 증권거래책임준비금 Reserve for accidental loss	13,167,142,309		26,334,284,618	
다. 선물거래책임준비금 Reserve for loss on futures transactions	34,109		13,171	
라. 기업합리화적립금 Reserve for financial structure improvement	4,000,000,000		4,000,000,000	
마. 기타법정준비금 Other legal reserves	-		-	
바. 임의적립금 Voluntary reserves	-		-	
마. 차기이월이익잉여금 Unappropriated retained earnings carried over to subsequent year (당기순손실 Net loss in 2002 : ₩60,395,379,159)	43,663,372,430		86,942,056,173	
IV. 자본조정 Capital adjustment	(247,981,144,742)		(190,637,717,784)	
가. 주식할인발행차금 Discount on stock issuance	-		-	
나. 자기주식 Treasury stock	(32,969,980,000)		(32,969,980,000)	
다. 자기주식처분손실 Loss on disposition of treasury stock	-		-	
라. 전환권대가 Consideration for conversion rights	-		-	
마. 신주인수권대가 Consideration for stock warrants	-		-	
바. 주식매입선택권 Stock options	1,764,172,721		1,080,077,304	
사. 파생상품평가손익 Gain (Loss) on valuation of derivatives instruments for cash flow hedge	-		-	
아. 해외사업환산대 Overseas operation translation credit	-		-	
자. 투자유가증권평가이익(손실) Gain (Loss) on valuation of investment securities	(216,775,337,463)		(158,747,815,088)	
자본총계 Total stockholder's equity	1,089,054,950,373		1,207,442,729,646	
부채와 자본총계 Total liabilities & stockholder's equity	3,399,053,118,621		6,784,128,772,188	

2002회계연도 : 2003년 3월 31일 현재
 2001회계연도 : 2002년 3월 31일 현재

(단위: 원)

계 정 과 목	2002 회계연도		2001 회계연도	
	금 액		금 액	
(주 1) 예수유가증권현황 Securities in custody	13,336,389,499,696		19,074,974,235,244	
위탁자유가증권 Trustor securities in custody	9,627,655,663,140		13,910,502,501,150	
저축자유가증권 Saver securities in custody	290,417,499,200		542,469,752,180	
수익자유가증권 Beneficiary securities in custody	3,309,863,179,194		4,577,835,527,054	
기타예수유가증권 Others	108,453,158,162		44,166,454,860	
(주 2) 예수양도성정기예금증서 Negotiable certificate of deposits in custody	16,737,549,349		1,918,949,667	
(주 3) 사채지급보증현황 Guarantees on bonds	61,477,056,000		116,836,376,336	
(주 4) 예치금 Deposits on exchange	15,521,612,518		1,920,130,771	
외화예치금 Deposits in foreign currency on exchange	15,521,612,518		1,920,130,771	
(주 5) 파생상품계약내역 Derivatives contracts	39,268,516,541		32,270,390,000	
1) 이자율관련거래 Contracts on interest rate	20,142,150,000		1,031,600,000	
① 매도이자율선물 Contracts on interest rate futures sold	20,142,150,000		1,031,600,000	
2) 통화관련거래 Contracts on currency	15,672,490,376		1,989,600,000	
① 매입통화선도 Contracts on currency forwards purchased	7,836,245,188		-	
② 매도통화선도 Contracts on currency forwards sold	7,836,245,188		1,989,600,000	
③ 매입통화스왑 Contracts on currency swap sold	-		-	
3) 주식관련거래 Contracts on stock and stock index	3,453,876,165		29,249,190,000	
① 매입주식선물 Contracts on stock and stock index futures purchased	2,474,275,000		-	
② 매도주식선물 Contracts on stock and stock index futures sold	-		27,569,650,000	
③ 매입주식옵션 Contracts on stock and stock index options purchased	692,998,776		543,300,000	
④ 매도주식옵션 Contracts on stock and stock index options sold	286,602,389		1,136,240,000	
(주 6) 대차유가증권 Lending and borrowing securities	-		47,690,400,000	
1) 대여유가증권 Lending securities	-		44,700,000,000	
① 주식 Stock	-		44,700,000,000	
2) 차입유가증권 Borrowing securities	-		2,990,400,000	
① 주식 Stock	-		2,990,400,000	
(주 7) 대손상각채권 Receivable charge-offs	625,777,581,511		37,022,097,954	

2002회계연도 : 2002년 4월 1일부터 2003년 3월 31일까지
 2001회계연도 : 2001년 4월 1일부터 2002년 3월 31일까지

(단위:원)

계 정 과 목	2002 회계연도		2001 회계연도	
	금 액		금 액	
I. 영업수익 Operating revenues	703,314,005,691		814,278,441,877	
가. 수수료수익 Commissions received	347,125,062,715		475,211,063,083	
1) 수탁수수료 Brokerage commissions	282,213,843,307		368,287,578,129	
① 유가증권시장 KSE	206,115,477,054		230,065,351,688	
② 협회중개시장 KOSDAQ	75,583,077,600		137,547,262,650	
③ 선물거래소 KOFEX	20,938,080		-	
④ 외화증권수탁 Foreign currency securities transaction	53,366,823		674,963,791	
⑤ 채권장외중개 Bond transaction(OTC)	33,927,080		-	
⑥ 전자장외증권시장 ECN	110,120,210		-	
⑦ 기타 Others	296,936,460		-	
2) 인수 및 주선수수료 Underwriting commissions	21,520,201,461		27,356,163,086	
① 원화증권 Won-denominated securities	21,133,048,961		25,360,064,086	
② 외화증권 foreign currency securities	387,152,500		1,996,099,000	
3) 사채모집수탁수수료 Underwriting commissions on debentures	-		750,000	
4) 수익증권취급수수료 Brokerage commissions on beneficiary certificates	37,564,184,979		72,908,562,493	
5) 기업용통어음중개수수료 Brokerage commissions on negotiable commercial papers	21,004,303		62,485,870	
6) 사채보증수수료 Debentures guarantee commissions	423,922,311		857,402,624	
7) 양도성예금증서중개수수료 Brokerage commissions on certificate of deposits	-		-	
8) 어음지급보증료 Note guarantee commissions	-		-	
9) 자산관리수수료 (WRAP) Management fee on wrap account and asset management	1,182,707,591		1,647,304,241	
10) 기타 Others	4,199,198,763		4,090,816,640	
나. 이자수익 Interest income	121,157,129,389		134,131,050,076	
1) 신용거래용저이자 Interest on margin loans	2,562,686,029		1,988,571,773	
2) 대출금이자 Interest on loans	3,212,553,089		38,906,662	
3) 채권이자 Interest on bonds	24,886,409,792		13,940,775,977	
4) 기업용통어음이자 Interest on negotiable commercial papers	78,848,806		13,028,708	
5) 증금예치금이자 Interest on deposits with KSFC	43,994,145,474		50,860,824,672	
6) 양도성예금증서이자 Interest on certificate of deposits	623,628,275		14,051,844	
7) 금융기관예치금이자 Interest on deposits	10,109,427,346		15,749,102,568	
8) 콜론이자 Interest on call loans	2,775,691,997		1,242,133,176	
9) 환매조건부채권매수이자 Interest on bonds purchased under resale agreements	-		-	
10) 양도성예금증서거래이익 Gain on transaction of certificate of deposits	21,968,572		55,004,121	
11) 대지금금이자 Interest on advances for customers	2,133,070,201		3,822,908,553	
12) 기타이자 Others	30,758,699,808		46,405,742,022	
다. 배당금수익 Dividends income	5,669,673,279		4,757,270,672	
라. 분배금수익 Distribution income	2,401,469,152		17,304,568,725	
마. 상품유가증권매매이익 Gain on sales of trading securities	26,596,274,465		57,829,351,306	
1) 주식매매이익 Gain on sales of stock	9,907,806,601		29,408,888,029	
2) 신주인수권증서매매이익 Gain on sales of stock warrants	159,850		1,484,354,000	
3) 채권매매이익 Gain on sales of bonds	14,071,843,311		16,583,010,573	
4) 수익증권매매이익 Gain on sales of beneficiary certificates	2,128,231,923		9,782,483,334	
5) 기업용통어음매매이익 Gain on sales of negotiable commercial papers	73,814,862		43,343,858	
6) 상품유가증권상환이익 Gain on redemption of trading securities	11,987,407		84,138,800	
7) 기타유가증권매매이익 Others	402,430,511		443,132,712	
바. 상품유가증권평가이익 Gain on valuation of trading securities	16,444,920,792		12,739,128,650	
1) 주식평가이익 Gain on valuation of stock	676,210,309		10,398,331,913	
2) 신주인수권평가이익 Gain on valuation of stock warrants	-		2,020	
3) 채권평가이익 Gain on valuation of bonds	756,373,156		711,123,680	
4) 수익증권평가이익 Gain on valuation of beneficiary certificates	15,012,337,327		1,629,671,037	
5) 기업용통어음평가이익 Gain on valuation of negotiable commercial papers	-		-	
6) 기타 Others	-		-	
사. 매도유가증권평가이익 Gain on valuation of trading securities sold	54,272,750		-	

2002회계연도 : 2002년 4월 1일부터 2003년 3월 31일까지
 2001회계연도 : 2001년 4월 1일부터 2002년 3월 31일까지

(단위: 원)

계 정 과 목	2002 회계연도		2001 회계연도	
	금 액		금 액	
아. 별도예치금평가이익 Gain on valuation of Reserve for claims of customers' deposits (trust)		3,801,083,397		-
자. 파생상품거래이익 Gain on derivatives transactions		169,526,194,786		92,972,476,323
1) 선물거래이익 Gain on futures transactions		48,411,068,983		46,074,575,850
① 선물매매이익 Gain on sales of futures		48,397,968,983		45,881,552,758
② 선물정산이익 Gain on settlement of futures		13,100,000		193,023,092
2) 장내옵션거래이익 Gain on Exchange trading options transactions		120,739,475,928		46,844,800,473
① 옵션매매이익 Gain on sales of options		120,701,225,889		46,737,011,729
② 옵션평가이익 Gain on valuation of options		38,250,039		107,788,744
3) 장외파생상품거래이익 Gain on OTC derivatives transactions		375,649,875		53,100,000
① 장외파생상품매매이익 Gain on sales of OTC derivatives		135,792,000		52,200,000
② 장외파생상품평가이익 Gain on valuation of OTC derivatives		239,857,875		900,000
차. 기타영업수익 Other operating income		10,537,924,966		19,333,533,042
1) 대손충당금환입 Reversal of allowance for credit losses		-		-
2) 지급보증충당금환입 Reversal of allowance for guarantees		10,537,924,966		19,333,533,042
3) 기타 Others		-		-
II. 영업비용 Operating expenses		681,631,793,715		866,646,705,257
가. 수수료비용 Commissions expense		26,315,159,773		31,633,238,692
1) 매매수수료 Trading commissions		15,226,785,145		15,594,958,539
2) 투자상담수수료 Investment consultant fees		8,187,162,985		11,254,936,103
3) 기타수수료비용 Other commissions		2,901,211,643		4,783,344,050
나. 이자비용 Interest expense		86,624,912,335		139,591,694,788
1) 증금차입금이자 Interest on borrowings from KSFC		5,768,765,329		7,515,585,805
2) 은행차입금이자 Interest on bank borrowings		36,513,698		230,107,060
3) 대주매각대금이용료 Interest on proceeds from customer' s short sale		65,717		-
4) 고객예탁금이용료 Interest on customer' s deposits		21,568,450,902		25,441,405,429
5) 환매조건부채권매도이자 Interest on bonds sold under repurchase agreements		2,980,882,913		3,972,562,784
6) 양도성예금증서거래손실 Loss on transactions of certificate of deposits		6,644,561		259,028
7) 콜머니이자 Interest on call money		7,004,334,856		11,176,687,002
8) 사채이자 Interest on debentures		48,483,616,180		63,294,929,226
9) 기타 Others		775,638,179		27,960,158,454
다. 상품유가증권매매손실 Loss on sales of trading securities		62,843,607,251		51,036,658,440
1) 주식매매 손실 Loss on sales of stock		27,147,714,800		17,672,124,727
2) 신주인수권증서매매손실 Loss on sales of stock warrants		2,370		916,498,450
3) 채권매매손실 Loss on sales of debentures		13,279,482,037		12,045,395,840
4) 수익증권매매손실 Loss on sales of beneficiary certificates		22,302,235,693		17,766,931,475
5) 기업용통어음매매손실 Loss on sales of negotiable commercial papers		-		-
6) 상품유가증권상환손실 Loss on redemptions of trading securities		114,172,351		503,008,208
7) 기타 Others		-		2,132,699,740
라. 상품유가증권평가손실 Loss on valuation of trading securities		19,469,095,139		79,604,920,744
1) 주식평가손실 Loss on valuation of stock		18,712,813,203		1,177,960,391
2) 신주인수권증서평가손실 Loss on valuation of stock warrants		-		-
3) 채권평가손실 Loss on valuation of debentures		699,863,479		658,885,920
4) 수익증권평가손실 Loss on valuation of beneficiary certificates		56,418,457		77,768,074,433
5) 기업용통어음평가손실 Loss on valuation of negotiable commercial papers		-		-
6) 기타 Others		-		-
마. 매도유가증권평가손실 Loss on valuation of trading securities sold		5,791,250		111,800,000
바. 파생상품거래손실 Loss on derivatives transactions		156,604,587,545		78,734,810,936
1) 선물거래손실 Loss on futures transactions		47,791,353,983		37,714,353,850
① 주가지수선물매매손실 Loss on sales of futures		47,683,923,983		37,705,843,850
② 주가지수선물정산손실 Loss on settlement of futures		107,430,000		8,510,000
③ 해외선물거래손실 Loss on foreign futures transactions		-		-

2002회계연도 : 2002년 4월 1일부터 2003년 3월 31일까지
 2001회계연도 : 2001년 4월 1일부터 2002년 3월 31일까지

(단위: 원)

계 정 과 목	2002 회계연도		2001 회계연도	
	금 액		금 액	
2) 장내옵션거래손실 Loss on Exchange trading options transactions	107,278,418,928		39,973,471,473	
① 주가지수옵션매매손실 Loss on sales of options	107,277,311,661		39,947,462,702	
② 주가지수옵션평가손실 Loss on valuation of options	1,107,267		26,008,771	
3) 장외파생상품거래손실 Loss on OTC derivatives transactions	1,534,814,634		1,046,985,613	
① 장외파생상품매매손실 Loss on sales of OTC derivatives	1,036,791,600		1,046,985,613	
② 장외파생상품평가손실 Loss on valuation of OTC derivatives	498,023,034		-	
바. 판매비와 관리비 General and administrative expenses		329,768,640,422		485,933,581,657
Ⅲ. 영업이익(손실) Operating income (loss)		21,682,211,976		(52,368,263,380)
Ⅳ. 영업외수익 Non-operating income		35,212,273,337		106,550,150,222
가. 유형자산처분이익 Gain on disposition of tangible assets	453,924,201		141,935,071	
나. 임대료 Rental income	7,735,979,357		6,664,500,296	
다. 투자유가증권처분이익 Gain on disposition of investment securities	9,632,711,020		20,905,822,966	
라. 지분법평가이익 Gain on equity method valuation	9,786,552,200		17,782,367,861	
마. 증시안정기금평가이익 Gain on valuation of investment in stock market stabilization fund	-		59,066,677,175	
바. 외환차익 Gain on foreign currency transactions	25,750,703		34,515,749	
사. 외화환산이익 Gain on foreign exchanges translation	11,398,220		736,065,671	
아. 상각채권추심이익 Gain on recovery of write-offs	2,283,234,845		50,404,563	
자. 기타 Others	5,282,722,791		1,167,860,870	
V. 영업외비용 Non-operating expenses		117,249,900,080		27,697,227,796
가. 유형자산처분손실 Loss on disposition of tangible assets	552,986,540		1,812,648,489	
나. 투자유가증권처분손실 Loss on disposition of investment securities	25,730,419,877		10,837,865,226	
다. 투자유가증권감액손실 Investment securities' reduction loss	1,418,105,924		43,505	
라. 지분법평가손실 Loss on equity method valuation	-		7,238,718,325	
마. 증시안정기금평가손실 Loss on valuation of investment in stock market stabilization fund	22,203,910,916		-	
바. 외환차손 Loss on foreign currency transactions	64,486,082		465,587,660	
사. 외화환산손실 Loss on foreign exchanges translation	4,105,903,260		362,446,890	
아. 사채상환손실 Loss on redemption of debentures	-		-	
자. 기부금 Donations	184,210,110		42,110,000	
차. 기타 Others	62,989,877,371		6,937,807,701	
Ⅵ. 경상이익(손실) Ordinary income (loss)		(60,355,414,767)		26,484,659,046
Ⅶ. 특별이익 Extraordinary gain		-		25,112,004,471
가. 채무면제이익 Gain on exemption of debts	-		22,675,717,091	
나. 기타 Others	-		2,436,287,380	
Ⅷ. 특별손실 Extraordinary loss		39,964,392		169,605,289
가. 사고손실 Accidental loss	39,964,392		169,605,289	
나. 기타 Others	-		-	
Ⅸ. 법인세 차감전 순이익(손실) Net income (loss) before income tax		(60,395,379,159)		51,427,058,228
X. 법인세비용 Income tax expense		-		-
XI. 당기순이익(손실) Net income (loss)		(60,395,379,159)		51,427,058,228

당기 기본주당경상손실 및 희석주당경상손실 : 318원
 Ordinary loss per share and diluted Ordinary loss per share in 2002 : ₩318

당기 기본주당순손실 및 희석주당순손실 : 318원
 Loss per share and diluted loss per share in 2002 : ₩318

전기 기본주당경상이익 및 희석주당경상이익 : 139원
 Ordinary income per share and diluted Ordinary income per share in 2001 : ₩139

전기 기본주당순이익 및 희석주당순이익 : 271원
 Income per share and diluted Income per share in 2001 : ₩271

2002회계연도 : 2002년 4월 1일부터 2003년 3월 31일까지 (처분예정일 : 2003년 6월 17일)
 2001회계연도 : 2001년 4월 1일부터 2002년 3월 31일까지 (처분확정일 : 2002년 6월 1일)

(단위: 원)

계 정 과 목	2002 회계연도		2001 회계연도	
	금 액		금 액	
I. 처분전 이익잉여금	25,897,703,858		69,176,379,834	
1. 전기이월이익잉여금	86,942,056,173		14,742,952,048	
2. 지분법평가에 따른 효과	(648,973,156)		3,006,369,558	
3. 당기순이익(또는 결손금)	(60,395,379,159)		51,427,058,228	
II. 임의적립금등의 이입액	17,765,689,510		17,765,689,510	
1. 증권거래준비금의 이입	17,765,689,510		17,765,689,510	
III. 이익잉여금처분액	20,938		13,171	
1. 증권거래준비금	20,938		13,171	
① 선물거래준비금	20,938		13,171	
IV. 차기이월이익잉여금(I + II - III)	43,663,372,430		86,942,056,173	

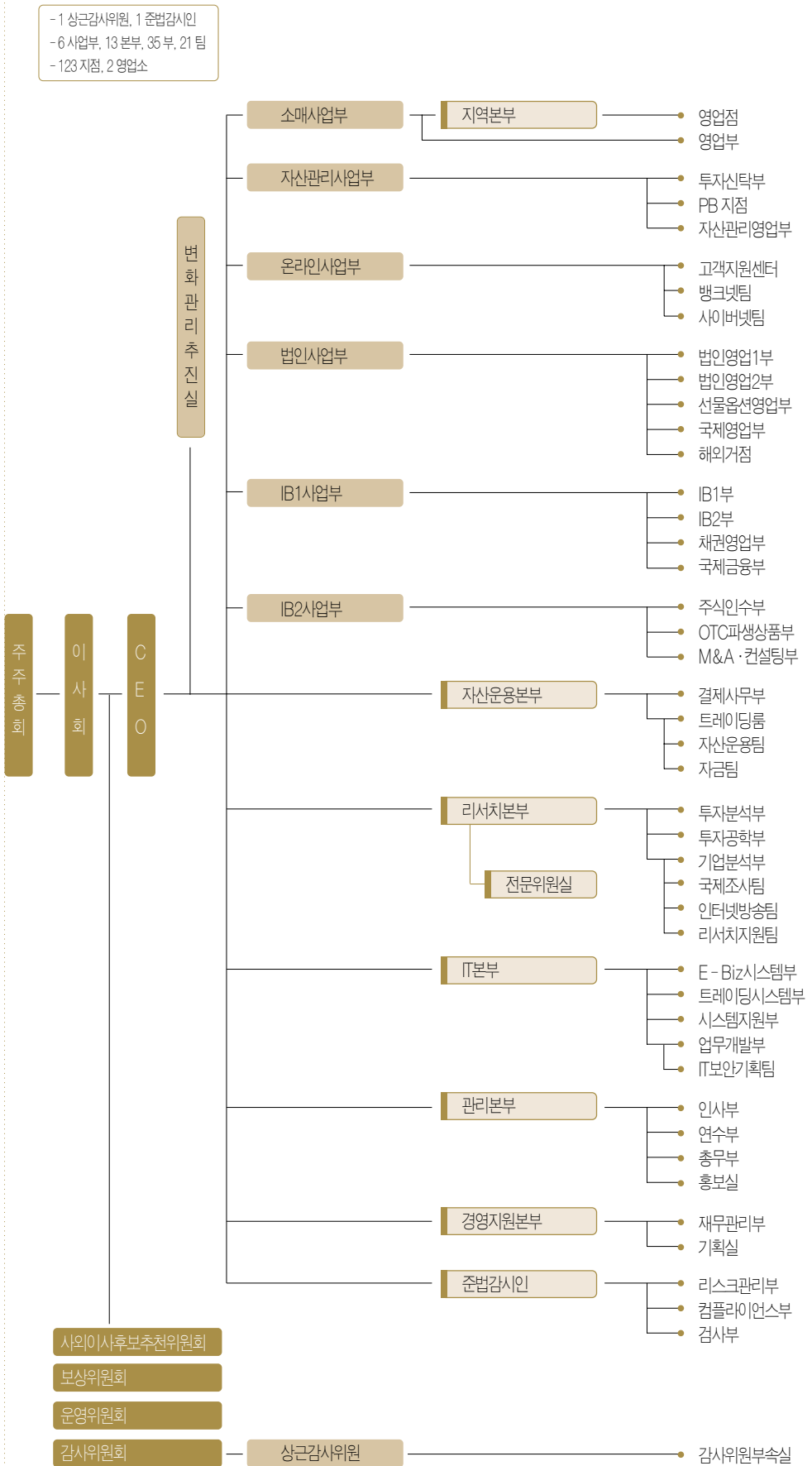


정철조 회장

박종수 사장

이사회위원장	정철조	회장
대표이사	박종수	사장
상근감사위원	문평기	
전무이사	김남인	IB2사업부장
전무이사	나효승	자산관리사업부장
사외이사	조영일	경기합동법률사무소 변호사
사외이사	김용태	전 한국산업은행 부장
사외이사	정신모	기업사랑 회장
사외이사	한충민	한양대학교 경영학부 교수
사외이사	김용성	네오플릭스캐피탈 대표이사

(2003년 3월 31일 현재)



서울강북지역

Table with 3 columns: Business Name, Address, and Phone Number. Includes entries like 영업부, 명동로얄, 광화문, 광교, 태평로, 역전, 충무로, 청담리, 장한평, 마포, 신촌, 서여의도, 상계, 세종로, 종로, 성유, 성동, 은평, 이촌동.

서울강남지역

Table with 3 columns: Business Name, Address, and Phone Number. Includes entries like 방배동, 서초동, 테헤란밸리, 반포, 양정, 영도, 개포동, 역삼동, 대치동, 양재동, 삼성, 도곡동, 판악, 올림픽, 송파, 잠실, 길동, 가락, 시저스클래스.

서울강서지역

Table with 3 columns: Business Name, Address, and Phone Number. Includes entries like 목동, 양천, 영등포, 강서, 독산동, 개봉동, 목동역, 보라매.

경인지역

Table with 3 columns: Business Name, Address, and Phone Number. Includes entries like 인천, 인천 영업소, 주안, 부평, 연수, 일산, 일산미두, 의정부, 구리, 화정, 분당, 서현, 아탑, 수원, 동수원, 부천시, 안양, 산본, 안산, 평촌.

경북지역

Table with 3 columns: Business Name, Address, and Phone Number. Includes entries like 대구, 대구중앙, 대구서, 범어동, 상인, 칠곡, 성서, 구미, 경산, 포항, 울산, 울산남, 안동, 경주.

경기지역

Table with 3 columns: Business Name, Address, and Phone Number. Includes entries like 범일동, 부산, 남천동, 부전동, 동래, 사상, 해운대, 사하, 연산동, 구포, 청원, 미산중앙, 마산, 진주, 통영, 거제, 김해.

호남지역

Table with 3 columns: Business Name, Address, and Phone Number. Includes entries like 광주, 두암동, 서광주, 광산, 전주, 서신동, 효자동, 여수, 익산, 군산, 순천, 목포, 여천.

충부/강원지역

Table with 3 columns: Business Name, Address, and Phone Number. Includes entries like 둔산, 대전, 충청동, 충청북, 충청남, 천안, 이산, 춘천, 원주, 동해, 속초, 흥천 영업소, 강릉, 제천.

제주지역

Table with 3 columns: Business Name, Address, and Phone Number. Includes entry like 제주, 제주도, 제주시, 일도 1동.



법인명	소재지	주소	전화번호	주요업종
영국런던현지법인 Daewoo Securities (Europe) Ltd.	영국 런던	41st Fl., Tower 42, 25 Old Broad Street, London EC2N 1HQ, U.K.	4420-7982-8000	증권업
미국뉴욕현지법인 Daewoo Securities (America) Inc.	미국 뉴욕	101 East 52nd Street, Manhattan Tower, 28th Floor, New York, NY10022, U.S.A.	1-212-407-1000	증권업
홍콩현지법인 Daewoo Securities (Hong Kong) Ltd.	홍콩	Suite 816-819, Jardine House, 1 Cannaught Place, Central, H.K., China	852-2845-6332	증권업
대우은행-우즈벡 UzDaewoo Bank	우즈베키스탄 타슈켄트	1 Pushkin Street, Tashkent, 700000, Uzbekistan	998-71-1208000	은행업
취리히사무소 Daewoo Securities Zurich Rep. Office	스위스 취리히	Gessnerallee 28, CH-8001, Zurich, Switzerland	411-212-2500	사무소
상해사무소 Daewoo Securities Shanghai Rep. Office	중국 상해	Room 409, Pacheer Commercial Centre No. 555, Nanjing Road (West), Shanghai, 20041, China	86-21-6215-5776	사무소
상해우상투자자문유한공사 Shanghai Woosang Investment Consulting Ltd.	중국 상해	Room 409, Pacheer Commercial Centre No. 555, Nanjing Road (West), Shanghai, 20041, China	86-21-6215-5776	투자자문업

